

CONSORCI  
CENTRE TECNOLÒGIC FORESTAL DE  
CATALUNYA

COMPTES ANUALS

Exercici 2017

---



Generalitat de Catalunya  
Departament de la Vicepresidència  
i d'Economia i Hisenda  
**Intervenció Adjunta per al Control d'Entitats del Sector Públic**  
**Intervenció Territorial a Lleida**

Isabel Llombart Raichs, interventora de la Generalitat de Catalunya, INFORMA que, d'acord amb l'establert en les Instruccions de la Intervenció General en relació amb el règim de comptabilitat i control dels consorcis adscrits a la Generalitat de Catalunya de 16 de març de 2015, amb relació als treballs d'auditoria financera dels comptes anuals de 2017 del Consorci Centre de Ciència i Tecnologia Forestal de Catalunya (CTFC) desenvolupats per la societat auditora Check Account,SL, i un cop revisat el Pla d'auditoria, els programes de treballs, els papers de treball i l'esborrany d'informe d'auditoria financera, es desprèn que l'execució dels treballs s'ajusta, amb caràcter general, als procediments d'auditoria generalment establerts en l'àmbit del sector públic i a l'objecte del contracte formalitzat entre les parts el 28 de novembre de 2017.

S'adjunta com annex l'informe d'auditoria financera.

A la vista de la revisió efectuada i d'acord amb els previst en les instruccions esmentades, no es veu objecció a la liquidació dels honoraris.

El present informe s'emet en compliment de les tasques de supervisió i control de la Intervenció de la Generalitat establertes en les referides Instruccions i han de ser considerades dins del marc del control de qualitat de l'execució dels treballs de la firma auditora, sens perjudici del resultat del control financer al que pugui estar sotmesa l'entitat, d'acord amb el Pla anual de control financer de la Intervenció General.

Lleida, 13 de juliol de 2018

Firmado digitalmente por CPISR-1 C  
Isabel Llombart i Raichs  
Nombre de reconocimiento (DN): c=ES,  
o=Departament de la Vicepresidència i  
d'Economia i Hisenda, ou=Vegeu  
<https://www.aoc.cat/CATCert/>  
Regulacio, ou=Departament de la  
Vicepresidència i d'Economia i Hisenda,  
sn=Llombart i Raichs,  
givenName=Isabel,  
serialNumber=40876586C, cn=CPISR-1  
C Isabel Llombart i Raichs  
Fecha: 2018.07.13 14:28:50 +02'00'



Generalitat de Catalunya  
Departament de la Vicepresidència  
i d'Economia i Hisenda

**Intervenció Adjunta per al Control d'Entitats del Sector Públic**  
**Intervenció Territorial a Lleida**

## **ANNEX**



## **INFORME D'AUDITORIA DE COMPTES ANUALS CORRESPONENTS A L'EXERCICI 2017**

### **A la Junta del Consorci Centre de Ciència i Tecnologia Forestal de Catalunya**

#### **I. Introducció**

Hem auditat els comptes anuals del Consorci Centre de Ciència i Tecnologia Forestal de Catalunya, que comprenen el balanç a 31 de desembre de 2017, el compte del resultat econòmic patrimonial, l'estat de liquidació del pressupost i la memòria corresponents a l'exercici anual acabat en aquesta data.

Aquesta auditoria ha estat realitzada dins del marc que preveu l'article 71 de la Llei de Finances Públiques de Catalunya, que atribueix a la Intervenció General de la Generalitat de Catalunya les funcions de control financer mitjançant la forma d'auditoria de les entitats i empreses públiques dependents de la Generalitat i d'acord amb el que s'estableix en les Instruccions de la Intervenció General en relació amb el règim de comptabilitat i control dels consorcis adscrits a la Generalitat de Catalunya, de 16 de març de 2015.

La Direcció de l'Entitat és responsable de la formulació dels comptes anuals de l'entitat d'acord amb el marc d'informació financera que es detalla a la nota 3 de la memòria adjunta i en particular d'acord amb els principis i criteris comptables, així mateix, és responsable del control intern que consideri necessari per permetre que la preparació dels esmentats comptes anuals estiguin lliures d'incorrecció material, deguda a frau o error.

Els comptes anuals a què es refereix aquest informe han estat formulats per la Direcció del Consorci en data 29 de març de 2018.

#### **II. Objectiu i abast del treball: Responsabilitat dels auditors**

La nostra responsabilitat és emetre una opinió sobre si els comptes anuals adjunts expressen la imatge fidel, basada en el treball realitzat d'acord amb les Normes d'Auditoria del Sector Públic i sota la direcció i supervisió de la Intervenció General.

En tot allò no regulat explícitament per les normes d'auditoria anteriors, són aplicables els principis i normes d'auditoria generalment acceptats i, especialment, les normes internacionals d'auditoria de l'ICAC.

Aquestes normes exigeixen que planifiquem i executem l'auditoria per tal d'obtenir una seguretat raonable, tot i que no absoluta, que els comptes anuals estan lliures d'incorreccions materials.

Una auditoria comporta l'aplicació de procediments per obtenir evidència adequada i suficient sobre els imports i la informació recollida en els comptes anuals. Els procediments seleccionats depenen del judici de l'auditor, inclosa la valoració dels riscos d'incorrecció material en els comptes anuals. En efectuar aquestes valoracions del risc, l'auditor té en compte el control intern rellevant per a la preparació i presentació raonable per part del gestor de comptes anuals, a fi de dissenyar els procediments d'auditoria que siguin adequats en funció de les circumstàncies, i no amb la finalitat d'expressar una opinió sobre l'eficàcia del control intern de l'entitat. Una auditoria també inclou l'avaluació de l'adequació dels criteris comptables i de la raonabilitat de les estimacions comptables realitzades pel gestor, així com l'avaluació de la presentació global dels comptes anuals presos en el seu conjunt.



Considerem que l'evidència d'auditoria que hem obtingut proporciona una base suficient i adequada per emetre la nostra opinió d'auditoria.

### III. Opinió

En la nostra opinió, els comptes anuals adjunts expressen, en tots els aspectes significatius, la imatge fidel del patrimoni i de la situació financera del Consorci Centre de Ciència i Tecnologia Forestal de Catalunya a 31 de desembre de 2017, així com dels seus resultats i de la liquidació pressupostària corresponents a l'exercici anual acabat en aquesta data, de conformitat amb el marc normatiu d'informació financera i amb la normativa pressupostària que resulta d'aplicació i, en particular amb els principis i criteris comptables continguts en el mateix.

CHECK ACCOUNT SL  
Josep Maria Rusiñol Ribes  
ROAC Nº 12.215  
Lleida, a 12 de juliol de 2018

<b>BALANÇ .....</b>	<b>5</b>
<b>COMPTE DEL RESULTAT ECONÒMIC PATRIMONIAL .....</b>	<b>9</b>
<b>ESTAT DE CANVIS EN EL PATRIMONI NET .....</b>	<b>11</b>
1. Estat total de canvis en el patrimoni net.....	11
2. Estat d'ingressos i despeses reconeguts .....	13
3. Estat d'operacions amb l'entitat o entitats propietàries .....	15
a) Operacions patrimonials amb l'entitat o entitats propietàries.....	15
b) Altres operacions amb l'entitat o entitats propietàries.....	17
<b>ESTAT DE FLUXES D'EFECTIU.....</b>	<b>19</b>
<b>ESTAT DE LIQUIDACIÓ DEL PRESSUPOST .....</b>	<b>21</b>
<b>MEMÒRIA.....</b>	<b>23</b>
1. Organització.....	24
1.1. Principals fonts de finançament de l'entitat .....	25
1.2. Estructura organitzativa .....	25
1.3. Nombre mitjà d'empleats.....	26
1.4. Entitats del grup, multigrup i associades.....	26
2. Gestió indirecta de serveis públics, convenis i altres formes de col·laboració.....	27
3. Bases de presentació dels comptes.....	28
1. Imatge fidel.....	28
a) Requisits informació .....	28
b) Principis comptables .....	28
2. Comparació de la informació.....	28
3. Canvis en criteris de comptabilització .....	28
4. Canvis en estimacions comptables.....	28
4. Normes de reconeixement i valoració .....	29
1. Immobilitzat material .....	29
2. Patrimoni públic del sòl.....	30
3. Inversions immobiliàries .....	30
4. Immobilitzat intangible .....	31
5. Arrendaments .....	31
6. Permutes .....	31
7. Actius i passius financers .....	32
8. Cobertures comptables .....	33
9. Existències.....	33
10. Actius construïts o adquirits per a altres entitats .....	33
11. Transaccions en moneda estrangera .....	34
12. Ingressos i despeses.....	34
13. Provisions i contingències .....	35
	<b>2</b>

14.	Transferències i subvencions.....	35
15.	Activitats conjunes .....	36
16.	Actius en estat de venda .....	37
17.	Situació fiscal .....	37
<b>5.</b>	<b>Immobilitzat material .....</b>	<b>38</b>
1.	Moviments durant l'exercici.....	38
2.	Informació sobre:.....	39
<b>6.</b>	<b>Patrimoni públic del sòl .....</b>	<b>41</b>
<b>7.</b>	<b>Inversions immobiliàries.....</b>	<b>42</b>
<b>8.</b>	<b>Immobilitzat intangible.....</b>	<b>43</b>
1.	Moviments durant l'exercici.....	43
2.	Informació sobre:.....	43
<b>9.</b>	<b>Arrendaments financers i altres operacions de naturalesa similar .....</b>	<b>45</b>
<b>10.</b>	<b>Actius financers .....</b>	<b>46</b>
1.	Informació relacionada amb el balanç .....	46
<b>11.</b>	<b>Passius financers.....</b>	<b>49</b>
2.	Situació i moviments dels deutes.....	49
2.	Línies de crèdit .....	55
3.	Informació sobre els riscos de tipus de canvi i de tipus d'interès.....	56
4.	Avals i altres garanties concedides .....	56
5.	Altra informació .....	56
<b>12.</b>	<b>Cobertures comptables.....</b>	<b>57</b>
<b>13.</b>	<b>Actius construïts o adquirits per a altres entitats i altres existències.....</b>	<b>58</b>
<b>14.</b>	<b>Moneda estrangera.....</b>	<b>59</b>
3.	Import Global .....	59
4.	Import de les diferències de canvi .....	59
<b>15.</b>	<b>Transferències, subvencions i altres ingressos i despeses.....</b>	<b>60</b>
5.	Transferències i subvencions rebudes .....	60
6.	Transferències i subvencions concedides .....	61
<b>16.</b>	<b>Provisions i contingències .....</b>	<b>62</b>
<b>17.</b>	<b>Informació sobre medi ambient .....</b>	<b>64</b>
1.	Obligacions reconegudes.....	64
<b>18.</b>	<b>Actius en estat de venda .....</b>	<b>65</b>
<b>19.</b>	<b>Presentació per activitats del compte del resultat econòmic patrimonial.....</b>	<b>66</b>
<b>20.</b>	<b>Operacions per administració de recursos a compte d'altres ens públics .....</b>	<b>67</b>
<b>21.</b>	<b>Operacions no pressupostaries de tresoreria .....</b>	<b>67</b>
1.	Estat de deutors no pressupostaris .....	67
2.	Estat de creditors no pressupostaris .....	70
3.	Estat de partides pendents d'aplicació .....	73

<b>22.</b>	<b>Informació pressupostaria .....</b>	<b>77</b>
22.1.	Exercici corrent .....	77
1)	Pressupost de despeses .....	77
a)	Modificacions de crèdit .....	77
2)	Pressupost d'ingressos .....	79
a)	Procés de gestió .....	79
a.1.)	Drets Anul·lats .....	79
a.2.)	Recaptació neta .....	81
b)	Devolucions d'ingressos .....	83
22.2.	Exercicis tancats .....	85
1)	Pressupost de despeses. Obligacions de pressupostos tancats .....	85
2)	Drets a cobrar de pressupostos tancats .....	95
a)	Drets pendents de cobrament totals .....	95
b)	Drets anul·lats .....	98
3)	Variació de resultats pressupostaris d'exercicis anteriors .....	100
22.3.	Exercicis posteriors .....	101
1)	Compromisos de despesa a càrrec de pressupostos d'exercicis posteriors .....	101
2)	Compromisos d'ingrés a càrrec de pressupostos d'exercicis posteriors .....	102
22.4.	Despeses amb finançament afectat .....	103
22.5.	Romanent de Tresoreria .....	105
22.6.	Conciliació del Resultat Pressupostari amb el Resultat Econòmic-patrimonial .....	107
<b>23.</b>	<b>Indicadores financers i patrimonials .....</b>	<b>108</b>
<b>24.</b>	<b>Fets posteriors al tancament .....</b>	<b>109</b>



# BALANÇ

## BALANÇ DE SITUACIÓ a 31/12/2017

		Exercici 2017	Exercici 2016
<b>ACTIU</b>			
<b>A) ACTIU NO CORRENT</b>		<b>8.329.306,32</b>	<b>8.588.375,62</b>
<b>I. Immobilitzat intangible</b>		<b>34.393,71</b>	<b>3.086,98</b>
<b>3. Aplicacions informàtiques</b>		<b>34.393,71</b>	<b>3.031,25</b>
206	Aplicacions informàtiques	40.244,31	6.523,51
2806	Amortització acumulada d'aplicacions informàtiques	-5.850,60	-3.492,26
<b>5. Altre immobilitzat intangible</b>		<b>0,00</b>	<b>55,73</b>
209	Altre immobilitzat intangible	50.081,67	50.081,67
2809	Amortització acumulada d'altre immobilitzat intangible	-50.081,67	-50.025,94
<b>II. Immobilitzat material</b>		<b>8.201.438,55</b>	<b>8.484.458,50</b>
<b>1. Terrenys</b>		<b>81.623,91</b>	<b>81.623,91</b>
210	Terrenys i béns naturals	81.623,91	81.623,91
<b>2. Construccions</b>		<b>7.334.717,00</b>	<b>7.537.336,24</b>
211	Construccions	9.813.169,02	9.786.721,65
2811	Amortització acumulada de construccions	-2.478.452,02	-2.249.385,41
<b>5. Altre immobilitzat material</b>		<b>785.097,64</b>	<b>865.498,35</b>
214	Maquinària i utillatge	395.888,01	388.376,12
215	Instal·lacions tècniques i altres instal·lacions	715.600,48	673.600,48
216	Mobiliari	1.053.492,66	1.053.492,66
217	Equips per a processos d'informació	743.424,69	718.872,59
218	Elements de transport	100.564,70	100.564,70
219	Altre immobilitzat material	323.772,73	316.101,46
2814	Amortització acumulada de maquinària i utillatge	-248.604,85	-225.245,22
2815	Amortització acumulada d'instal·lacions tècniques i altres instal·lacions	-400.325,74	-358.420,11
2816	Amortització acumulada de mobiliari	-993.746,73	-964.717,13
2817	Amortització acumulada d'equips per a processos d'informació	-666.642,93	-622.868,96
2818	Amortització acumulada d'elements de transport	-85.529,22	-82.223,07
2819	Amortització acumulada d'altre immobilitzat material	-152.796,16	-132.035,17
<b>V. Inversions financeres a llarg termini en entitats del grup, multigrup i associades</b>		<b>60.000,00</b>	<b>60.030,05</b>
<b>2. Inversions financeres en patrimoni de societats</b>		<b>60.000,00</b>	<b>60.000,00</b>
2501	En societats mercantils	60.000,00	60.000,00
<b>3. Inversions financeres en patrimoni d'altres entitats</b>		<b>0,00</b>	<b>30,05</b>
2502	En altres entitats	15.025,30	15.055,35
2942	Deteriorament val.de particip.a llarg t.en altres ent.del grup,multigr.i assoc.	-15.025,30	-15.025,30
253	Crèdits a llarg termini a entitats del grup, multigrup i associades	60.000,00	60.000,00
2960	Deteriorament de valor de crèdits a llarg t. a enti. del grup,multigr. i assoc.	-60.000,00	-60.000,00

## BALANÇ DE SITUACIÓ a 31/12/2017

	Exercici 2017	Exercici 2016
<b>VI. Inversions financeres a llarg termini</b>	<b>33.474,06</b>	<b>40.800,09</b>
<b>1. Inversions financeres en patrimoni</b>	<b>61,73</b>	<b>63,50</b>
260 Inversions financeres a llarg termini en instruments de patrimoni	61,73	63,50
<b>2. Crèdits i valors representatius de deute</b>	<b>33.412,33</b>	<b>40.736,59</b>
2629 Altres crèdits a llarg termini	33.412,33	40.736,59
<b>B) ACTIU CORRENT</b>	<b>5.442.566,87</b>	<b>3.694.151,16</b>
<b>III. Deutors i altres comptes a cobrar a curt termini</b>	<b>5.024.903,30</b>	<b>3.299.848,20</b>
<b>1. Deutors per operacions de gestió</b>	<b>4.769.872,98</b>	<b>1.640.184,45</b>
4300 Deutors per DD.RR. Pressupost corrent. Operacions de gestió	4.366.006,49	1.203.017,87
4310 Deutors per DD.RR. Pressupostos tancats. Operacions de gestió	720.645,62	670.470,29
4900 Operacions de gestió.	-247.194,83	-233.303,71
43300 Drets anul.lats de pressupost corrent. Operacions de gestió.	-15.116,66	0,00
43400 Drets anul.lats de pressupostos tancats. Operacions de gestió	-54.467,64	0,00
<b>2. Altres comptes a cobrar</b>	<b>116.812,69</b>	<b>1.572.878,81</b>
4301 Subvencions rebudes pendents de cobrar	-1.459.452,63	1.459.452,63
4311 Altres comptes a cobrar	1.459.452,63	0,00
440 Deutors per IVA transferit.	65.979,27	61.603,37
441 Deutors per ingressos meritats	17.566,37	18.578,67
449 Altres deutors no pressupostaris	52.042,41	55.678,12
4901 Altres comptes a cobrar.	-46.354,01	-88.666,20
555 Pagaments pendents d'aplicació	27.578,65	66.232,22
<b>3. Administracions públiques</b>	<b>138.217,63</b>	<b>86.784,94</b>
470 Hisenda pública, deutor per diversos conceptes	134.889,63	79.427,86
472 Hisenda pública, IVA suportat	3.328,00	7.357,08
<b>V. Inversions financeres a curt termini</b>	<b>84.664,39</b>	<b>89.036,68</b>
<b>2. Crèdits i valors representatius de deute</b>	<b>7.324,25</b>	<b>6.938,49</b>
542 Crèdits a curt termini	7.324,25	6.938,49
<b>4. Altres inversions financeres</b>	<b>77.340,14</b>	<b>82.098,19</b>
545 Dividend a cobrar	62.692,55	62.692,55
565 Fiances constituïdes a curt termini	14.647,59	19.405,64
<b>VI. Ajustos per periodificació</b>	<b>2.587,11</b>	<b>1.488,68</b>
480 Despeses anticipades	2.587,11	1.488,68
<b>VII. Efectiu i altres actius líquids equivalents</b>	<b>330.412,07</b>	<b>303.777,60</b>
<b>2. Tresoreria</b>	<b>330.412,07</b>	<b>303.777,60</b>
570 Caixa operativa	1.883,43	1.427,46
571 Bancs i institucions de crèdit. Comptes operatius	328.528,64	302.350,14
<b>TOTAL ACTIU (A + B)</b>	<b>13.771.873,19</b>	<b>12.282.526,78</b>

## BALANÇ DE SITUACIÓ a 31/12/2017

	Exercici 2017	Exercici 2016
<b>PATRIMONI NET I PASSIU</b>		
<b>A) PATRIMONI NET</b>	<b>4.047.726,69</b>	<b>3.828.533,83</b>
<b>I. Patrimoni</b>	<b>2.259.552,26</b>	<b>2.259.552,26</b>
101          Patrimoni rebut	2.259.552,26	2.259.552,26
<b>II. Patrimoni generat</b>	<b>1.788.174,43</b>	<b>1.568.981,57</b>
<b>1. Resultats d'exercicis anteriors</b>	<b>1.469.251,23</b>	<b>1.670.161,60</b>
120          Resultats d'exercicis anteriors	1.469.251,23	1.670.161,60
<b>2. Resultat de l'exercici</b>	<b>318.923,20</b>	<b>-101.180,03</b>
129          Resultat de l'exercici	318.923,20	-101.180,03
<b>B) PASSIU NO CORRENT</b>	<b>5.663.565,83</b>	<b>6.172.899,69</b>
<b>II. Deutes a llarg termini</b>	<b>3.122.166,55</b>	<b>3.660.694,30</b>
<b>2. Deutes amb entitats de crèdit</b>	<b>2.005.450,56</b>	<b>2.326.091,26</b>
170          Deutes a llarg termini amb entitats de crèdit	2.005.450,56	2.326.091,26
<b>4. Altres deutes</b>	<b>1.116.715,99</b>	<b>1.334.603,04</b>
179          Altres deutes a llarg termini	1.116.715,99	1.334.603,04
<b>IV. Creditors i altres comptes a pagar a llarg termini</b>	<b>2.541.399,28</b>	<b>2.512.205,39</b>
172          Deutes a llarg termini transformables en subvencions	2.541.399,28	2.512.205,39
<b>C) PASSIU CORRENT</b>	<b>4.060.580,67</b>	<b>2.281.093,26</b>
<b>II. Deutes a curt termini</b>	<b>1.247.007,95</b>	<b>1.182.283,52</b>
<b>2. Deutes amb entitats de crèdit</b>	<b>517.246,75</b>	<b>512.677,64</b>
520          Deutes a curt termini amb entitats de crèdit	319.981,46	316.360,18
521          Deutes per operacions de tresoreria.	197.265,29	196.317,46
<b>4. Altres deutes</b>	<b>729.761,20</b>	<b>669.605,88</b>
4003          Creditors per OO.RR. Altres deutes. Pressupost corrent	0,00	12.948,88
4013          Creditors per OO.RR. Altres deutes de pressupostos tancats	13.458,75	509,87
529          Altres deutes a curt termini	669.314,22	606.965,35
560          Fiances rebudes a curt termini	46.988,23	49.181,78
<b>IV. Creditors i altres comptes a pagar a curt termini</b>	<b>2.805.854,37</b>	<b>1.098.809,74</b>
<b>1. Creditors per operacions de gestió</b>	<b>1.762.020,47</b>	<b>281.844,98</b>
4000          Creditors per OO.RR. Operacions de gestió. Pressupost corrent	427.784,69	208.696,16
4010          Creditors per OO.RR. Operacions de gestió. Pressupostos tancats	23.419,50	38.545,40
411          Creditors per despeses meritades	90.461,83	0,00
4180          Creditors N.P. per devol. d'ingressos i altres minor. Oper. de gestió	1.149,82	39,00
522          Deutes a curt termini transformables en subvencions	1.219.204,63	34.564,42
<b>2. Altres comptes a pagar</b>	<b>909.221,38</b>	<b>679.755,79</b>
410          Creditors per IVA suportat.	36.847,15	30.968,25
419          Altres creditors no pressupostaris	676.708,99	637.238,03

## BALANÇ DE SITUACIÓ a 31/12/2017

		Exercici 2017	Exercici 2016
554	Cobraments pendents d'aplicació	195.665,24	11.549,51
<b>3.</b>	<b>Administracions públiques</b>	<b>134.612,52</b>	<b>137.208,97</b>
475	Hisenda pública, creditor per diversos conceptes	72.724,85	72.432,57
476	Organismes de previsió social, creditors.	61.830,78	64.776,40
477	Hisenda pública, IVA transferit	56,89	0,00
<b>V.</b>	<b>Ajustos per periodificació a curt termini</b>	<b>7.718,35</b>	<b>0,00</b>
485	Ingressos anticipats a curt termini	7.718,35	0,00
	<b>TOTAL PATRIMONI NET I PASSIU (A+B+C)</b>	<b>13.771.873,19</b>	<b>12.282.526,78</b>

## COMPTE DEL RESULTAT ECONÒMIC PATRIMONIAL

### COMPTE DEL RESULTAT ECONÒMIC PATRIMONIAL a 31/12/2017

	Exercici 2017	Exercici 2016
<b>2. Transferències i subvencions rebudes</b>	<b>4.462.574,30</b>	<b>4.013.107,02</b>
<b>a) De l'exercici</b>	<b>4.462.574,30</b>	<b>4.013.107,02</b>
<b>a.1) Subvencions rebudes per finançar despeses de l'exercici</b>	<b>2.211.638,77</b>	<b>2.177.203,52</b>
751 Subvencions per a despeses no financeres de l'exercici	2.211.638,77	2.177.203,52
<b>a.2) Transferències</b>	<b>2.250.935,53</b>	<b>1.835.903,50</b>
750 Transferències	2.250.935,53	1.835.903,50
<b>3. Vendes i prestacions de serveis</b>	<b>500.546,22</b>	<b>574.767,13</b>
<b>b) Prestació de serveis</b>	<b>500.546,22</b>	<b>574.767,13</b>
741 Preus públics per prestació de serveis o realització d'activitats	1.379,57	1.166,77
705 Prestacions de serveis	499.166,65	573.600,36
<b>6. Altres ingressos de gestió ordinària</b>	<b>39.058,29</b>	<b>34.765,02</b>
776 Ingressos per arrendaments	30.201,23	29.601,10
777 Altres ingressos	8.857,06	5.163,92
<b>A) TOTAL INGRESSOS DE GESTIÓ ORDINÀRIA (1+2+3+4+5+6+7)</b>	<b>5.002.178,81</b>	<b>4.622.639,17</b>
<b>8. Despeses de personal</b>	<b>-2.817.942,02</b>	<b>-2.958.054,91</b>
<b>a) Sous, salaris i assimilats</b>	<b>-2.177.800,31</b>	<b>-2.269.170,13</b>
640 Sous i salaris	-2.151.305,91	-2.269.170,13
641 Indemnitzacions	-26.494,40	0,00
<b>b) Càrregues socials</b>	<b>-640.141,71</b>	<b>-688.884,78</b>
642 Cotitzacions socials a càrrec de l'ocupador	-628.093,06	-678.040,29
644 Altres despeses socials	-12.048,65	-10.844,49
<b>9. Transferències i subvencions concedides</b>	<b>-74.296,07</b>	<b>-72.392,22</b>
65 TRANSFERÈNCIES I SUBVENCIONS	-74.296,07	-72.392,22
<b>10. Aprovisionaments</b>	<b>-185.962,68</b>	<b>-229.107,29</b>
<b>a) Consum de mercaderies i altres aprovisionaments</b>	<b>-185.962,68</b>	<b>-229.107,29</b>
602 Compres d'altres aprovisionaments	-72.477,05	-142.657,93
607 Treballs fets per altres entitats	-113.485,63	-86.449,36
<b>11. Altres despeses de gestió ordinària</b>	<b>-1.019.237,75</b>	<b>-1.014.048,20</b>
<b>a) Subministraments i serveis exteriors</b>	<b>-1.006.955,58</b>	<b>-951.903,99</b>
62 SERVEIS EXTERIORS	-1.006.955,58	-951.903,99
<b>b) Tributs</b>	<b>-12.282,17</b>	<b>-12.850,83</b>
63 TRIBUTS	-12.282,17	-12.850,83
<b>c) Altres</b>	<b>0,00</b>	<b>-49.293,38</b>
676 Altres pèrdues de gestió ordinària	0,00	-49.293,38
<b>12. Amortització de l'immobilitzat</b>	<b>-393.616,65</b>	<b>-406.029,97</b>
68 DOTACIONS PER A AMORTITZACIONS	-393.616,65	-406.029,97
<b>B) TOTAL DESPESES DE GESTIÓ ORDINÀRIA (8+9+10+11+12)</b>	<b>-4.491.055,17</b>	<b>-4.679.632,59</b>

## COMPTE DEL RESULTAT ECONÒMIC PATRIMONIAL a 31/12/2017

	Exercici 2017	Exercici 2016
<b>I. Resultat (estalvi o desestalvi) de la gestió ordinària (A+B)</b>	<b>511.123,64</b>	<b>-56.993,42</b>
<b>14. Altres partides no ordinàries</b>	<b>-150.309,22</b>	<b>0,00</b>
<b>b) Despeses</b>	<b>-150.309,22</b>	<b>0,00</b>
678 Despeses excepcionals	-150.309,22	0,00
<b>II. Resultat de les operacions no financeres (I +13+14)</b>	<b>360.814,42</b>	<b>-56.993,42</b>
<b>15. Ingressos financers</b>	<b>3.506,66</b>	<b>-4.398,30</b>
<b>a) De participacions en instruments de patrimoni</b>	<b>3,37</b>	<b>1,88</b>
<b>a.2) En altres entitats</b>	<b>3,37</b>	<b>1,88</b>
760 Ingressos de participacions en el patrimoni net	3,37	1,88
<b>b) De valors representatius de deute, de crèdits i d'altres inversions financeres</b>	<b>3.503,29</b>	<b>-4.400,18</b>
<b>b.2) Altres</b>	<b>3.503,29</b>	<b>-4.400,18</b>
762 Ingressos de crèdits	0,00	166,36
769 Altres ingressos financers	3.503,29	-4.566,54
<b>16. Despeses financeres</b>	<b>-26.467,63</b>	<b>-38.248,56</b>
<b>a) Per deutes amb entitats del grup, multigrup i associades</b>	<b>0,00</b>	<b>-56,70</b>
663 Interessos de deutes amb entitats del grup, multigrup i associades	0,00	-56,70
<b>b) Altres</b>	<b>-26.467,63</b>	<b>-38.191,86</b>
662 Interessos de deutes	-12.576,84	-28.109,64
669 Altres despeses financeres	-13.890,79	-10.082,22
<b>20. Deteriorament de valor, baixes i alienacions d'actius i passius financers</b>	<b>-18.930,25</b>	<b>-1.539,75</b>
<b>a) D'entitats del grup, multigrup i associades</b>	<b>-5.037,36</b>	<b>0,00</b>
666 Pèrdues en instruments financers amb entitats del grup, multigrup i associades	-5.037,36	0,00
<b>b) Altres</b>	<b>-13.892,89</b>	<b>-1.539,75</b>
6963 Pèrdues per deteriorament de participac. en el patrim.net d'altres entitats	-1,77	0,00
6983 Pèrdues per deterioram.de crèdits a altres entitats.	-13.891,12	-1.550,07
7983 Reversió del deterioram.de crèdits a altres entitats	0,00	10,32
<b>III. Resultat de les operacions financeres (15+16+17+18+19+20+21)</b>	<b>-41.891,22</b>	<b>-44.186,61</b>
<b>IV. Resultat (estalvi o desestalvi) net de l'exercici (II + III)</b>	<b>318.923,20</b>	<b>-101.180,03</b>

## ESTAT DE CANVIS EN EL PATRIMONI NET

### 1. Estat total de canvis en el patrimoni net

---

## ESTAT TOTAL DE CANVIS AL PATRIMONI NET

	NOTES A LA MEMÒRIA	I.Patrimoni	II.Patrimoni generat	III.Ajustos per canvis de valor	IV.Subvencions rebudes	TOTAL
PATRIMONI NET AL FINAL DE L'EXERCICI ANTERIOR		2.259.552,26	1.568.981,57	0,00	0,00	3.828.533,83
AJUSTOS PER CANVIS DE CRITERIS COMPTABLES I CORRECCIÓ D'ERRORS			-99.730,34	0,00	0,00	-99.730,34
PATRIMONI NET INICIAL AJUSTAT DE L'EXERCICI ACTUAL		2.259.552,26	1.469.251,23	0,00	0,00	3.728.803,49
VARIACIONS DEL PATRIMONI NET EXERCICI ACTUAL		0,00	318.923,20	0,00	0,00	318.923,20
1. Ingressos i despeses reconegudes en l'exercici			318.923,20	0,00	0,00	318.923,20
2. Operacions patrimonials amb l'entitat o entitats propietaries		0,00				0,00
3. Altres variacions del patrimoni net						
PATRIMONI NET AL FINAL DE L'EXERCICI ACTUAL		2.259.552,26	1.788.174,43	0,00	0,00	4.047.726,69



## 2. Estat d'ingressos i despeses reconeguts

---

## ESTAT D'INGRESSOS I DESPESES RECONEGUDES

	Notes a la memòria	2017	2016
<b>I.Resultat econòmic patrimonial</b>		<b>318.923,20</b>	<b>-101.180,03</b>
<b>II.Ingressos i despeses reconegudes directament al patrimoni net:</b>			
1.Immobilitzat no financer		0,00	0,00
1.1.Ingressos		0,00	0,00
1.2.Despeses		0,00	0,00
2.Actius i passius financers		0,00	0,00
2.1.Ingressos		0,00	0,00
2.2.Despeses		0,00	0,00
3.Cobertures comptables		0,00	0,00
3.1.Ingressos		0,00	0,00
3.2.Despeses		0,00	0,00
4.Subvencions rebudes		0,00	0,00
Total (1+2+3+4)		0,00	0,00
<b>III.Tranf.al cpte.del rtat.econòm.patrim. o al valor inic.de la part.coberta:</b>			
1.Immobilitzat no financer		0,00	0,00
2.Actius i passius financers		0,00	0,00
3.Cobertures comptables		0,00	0,00
3.1.Imports transferits al compte del resultat econòmic patrimonial		0,00	0,00
3.2.Imports transferits al valor inicial de la partida coberta		0,00	0,00
4.Subvencions rebudes		0,00	0,00
Total (1+2+3+4)		0,00	0,00
<b>IV.TOTAL Ingressos i despeses reconegudes (I+II+III)</b>		<b>318.923,20</b>	<b>-101.180,03</b>

### 3. Estat d'operacions amb l'entitat o entitats propietàries

---

- a) Operacions patrimonials amb l'entitat o entitats propietàries

## OPERACIONS PATRIMONIALS AMB LA/LES ENTITAT/S PROPIETÀRIA/ES

	Notes a la memòria	2017	2016
1. Aportació patrimonial dinerària		2.259.552,26	2.259.552,26
2. Aportació de béns i drets		0,00	0,00
3. Assumpció i condonació de passius financers		0,00	0,00
4. Altres aportacions de l'entitat o entitats propietàries		0,00	0,00
5. (-)Devolució de béns i drets		0,00	0,00
6. (-)Altres devolucions a l'entitat o entitats propietàries		0,00	0,00
<b>TOTAL</b>		<b>2.259.552,26</b>	<b>2.259.552,26</b>

b) Altres operacions amb l'entitat o entitats propietàries

## ALTRES OPERACIONS AMB LA/LES ENTITAT/S PROPIETÀRIA/ES

	Notes a la memòria	2017	2016
<b>I. Ingr.i despeses recon. directament al cte. del rtat. econòm. patrim. (1+2+3)</b>		<b>0,00</b>	<b>0,00</b>
1. Transferències i subvencions		0,00	0,00
1.1. Ingressos		0,00	0,00
1.2. Despeses		0,00	0,00
2. Prestació de serveis i vendes de béns		0,00	0,00
2.1. Ingressos		0,00	0,00
2.2. Despeses		0,00	0,00
3. Altres		0,00	0,00
3.1. Ingressos		0,00	0,00
3.2. Despeses		0,00	0,00
<b>II. Ingressos i despeses reconegudes directament al patrimoni net (1+2)</b>		<b>0,00</b>	<b>0,00</b>
1. Subvencions rebudes		0,00	0,00
2. Altres		0,00	0,00
<b>TOTAL (I + II)</b>		<b>0,00</b>	<b>0,00</b>

# ESTAT DE FLUXES D'EFFECTIU

## FLUXES D'EFFECTIU a 31/12/2017

	Notes a la memòria	Exercici 2017	Exercici 2016
<b>I.FLUXES D'EFFECTIU DE LES ACTIVITATS DE GESTIÓ</b>			
<b>A) Cobraments</b>		<b>5.560.713,21</b>	<b>5.092.675,25</b>
1.Ingressos tributaris i urbanístics		0,00	0,00
2.Transferències i subvencions rebudes		4.981.984,88	3.990.110,83
3.Vendes i prestacions de serveis		1.316,43	1.873,09
4.Gestió de recursos recaptats per compte d'altres ens		0,00	0,00
5.Interessos i dividendes cobrats		2.868,70	168,24
6.Altres cobraments		574.543,20	1.100.523,09
<b>B) Pagaments</b>		<b>3.514.838,80</b>	<b>3.705.855,92</b>
7.Despeses de personal		1.884.508,42	1.854.923,32
8.Transferències i subvencions concedides		68.439,61	96.429,07
9.Aprovisionaments		0,00	0,00
10.Altres despeses de gestió		1.255.674,41	1.354.823,18
11.Gestió de recursos recaptats per compte d'altres ens		0,00	0,00
12.Interessos pagats		27.896,71	43.121,59
13.Altres pagaments		278.319,65	356.558,76
<b>Fluxes nets d'efectiu de les activitats de gestió (+A-B)</b>		<b>2.045.874,41</b>	<b>1.386.819,33</b>
<b>II.FLUXES D'EFFECTIU DE LES ACTIVITATS D'INVERSIÓ</b>			
<b>C) Cobraments</b>		<b>6.938,50</b>	<b>0,00</b>
1.Venda d'inversions reals		0,00	0,00
2.Venda d'actius financers		6.938,50	0,00
3.Unitat d'activitat		0,00	0,00
4.Altres cobraments de les activitats d'inversió		0,00	0,00
<b>D) Pagaments</b>		<b>91.053,08</b>	<b>106.297,48</b>
5.Compra d'inversions reals		91.053,08	58.622,40
6.Compra d'actius financers		0,00	47.675,08
7.Unitat d'activitat		0,00	0,00
8.Altres pagaments de les activitats d'inversió		0,00	0,00
<b>Fluxes nets d'efectiu de les activitats d'inversió (+C-D)</b>		<b>-84.114,58</b>	<b>-106.297,48</b>
<b>III.FLUXES D'EFFECTIU DE LES ACTIVITATS DE FINANÇAMENT</b>			
<b>E) Augments al patrimoni</b>		<b>0,00</b>	<b>0,00</b>
1.Cobraments per aportacions de l'entitat o entitats propietàries		0,00	0,00
<b>F) Pagaments a l'entitat o entitats propietàries</b>		<b>0,00</b>	<b>0,00</b>
2.Devolució d'aportacions i repartiment de rtats. a l'entitat o		0,00	0,00

## FLUXES D'EFFECTIU a 31/12/2017

	Notes a la memòria	Exercici 2017	Exercici 2016
ee.propietàries			
<b>G) Cobraments per emissió de passius financers</b>		<b>0,00</b>	<b>0,00</b>
3.Obligacions i altres valors negociables		0,00	0,00
4.Préstecs rebuts		0,00	0,00
5.Altres deutes		0,00	0,00
<b>H) Pagaments per reemborsament de passius financers</b>		<b>622.557,60</b>	<b>718.419,66</b>
6.Obligacions i altres valors negociables		0,00	0,00
7.Préstecs rebuts		622.557,60	718.419,66
8.Altres deutes		0,00	0,00
<b>Fluxes nets d'efectiu de las activitats de finançament (+E-F+G-H)</b>		<b>-622.557,60</b>	<b>-718.419,66</b>
<b>IV.FLUXES D'EFFECTIU PENDENTS DE CLASSIFICACIÓ</b>			
I) Cobraments pendents d'aplicació		3.576.852,82	5.091.142,15
J) Pagaments pendents d'aplicació		4.889.420,58	6.007.753,86
<b>Fluxes nets d'efectiu pendents de classificació (+I-J)</b>		<b>-1.312.567,76</b>	<b>-916.611,71</b>
<b>V.EFECTE DE LES VARIACIONS DELS TIPUS DE CANVI</b>		<b>0,00</b>	<b>0,00</b>
<b>VI.INC./DISM. NETA DE L'EFFECTIU I ACT.LÍQUIDS EQUIV.A L'EFFECTIU (I+II+III+IV+V)</b>		<b>26.634,47</b>	<b>-354.509,52</b>
<b>Efectiu i actius líquids equivalents a l'efectiu a l'inici de l'exercici</b>		<b>303.777,60</b>	<b>658.287,12</b>
<b>Efectiu i actius líquids equivalents a l'efectiu al final de l'exercici</b>		<b>330.412,07</b>	<b>303.777,60</b>



## ESTAT DE LIQUIDACIÓ DEL PRESSUPOST

### SITUACIÓ DE DESPESES. PRESSUPOST D'EXERCICI CORRENT

Liquidació del pressupost de despeses (Resum General per Capítols: Capítol)

Econ.	Descripció	Inicials	Modificacions	Definitius	Despeses compromeses	Obligacions reconegudes netes	Pagaments	Obligacions pendents de pagament	Romanents de crèdit
1	DESPESES DE PERSONAL.	3.571.567,63	0,00	3.571.567,63	3.514.729,12	2.884.742,65	2.884.494,19	248,46	686.824,98
2	DESPESES CORRENTS EN BÉNS I SERVEIS.	2.431.769,38	-60.000,00	2.371.769,38	1.247.823,63	1.238.374,50	945.779,31	292.595,19	1.133.394,88
3	DESPESES FINANCERES.	176.565,00	0,00	176.565,00	27.514,78	27.514,78	27.258,20	256,58	149.050,22
4	TRANSFERÈNCIES CORRENTS.	243.821,28	0,00	243.821,28	78.335,33	74.296,07	74.296,07	0,00	169.525,21
6	INVERSIONS REALS.	337.900,00	0,00	337.900,00	141.903,43	141.903,43	67.218,97	74.684,46	195.996,57
8	ACTIUS FINANCERS.	0,00	60.000,00	60.000,00	60.000,00	60.000,00	0,00	60.000,00	0,00
9	PASSIUS FINANCERS.	870.787,17	0,00	870.787,17	622.557,60	622.557,60	622.557,60	0,00	248.229,57
		<b>7.632.410,46</b>	<b>0,00</b>	<b>7.632.410,46</b>	<b>5.692.863,89</b>	<b>5.049.389,03</b>	<b>4.621.604,34</b>	<b>427.784,69</b>	<b>2.583.021,43</b>

### SITUACIÓ D'INGRESSOS. PRESSUPOST D'EXERCICI CORRENT

Liquidació del pressupost d'ingressos (Resum General per Capítols: Capítol)

Econ.	Descripció	Previsions inicials	Modificacions	Previsions definitives	Drets reconeguts	Drets anul.lats	Drets cancel.lats	Drets reconeguts nets	Recaptació neta	Drets pendents de cobrament	Excés / defecte previsió
3	Taxes, preus públics i altres ingressos.	967.500,00	0,00	967.500,00	528.747,09	14.316,66	0,00	514.430,43	309.806,66	204.623,77	-453.069,57
4	Transferències corrents.	6.317.873,21	0,00	6.317.873,21	8.185.141,95	55.109,18	0,00	8.130.032,77	3.987.235,23	4.142.797,54	1.812.159,56
5	Ingressos patrimonials.	31.037,25	0,00	31.037,25	33.104,07	0,00	0,00	33.104,07	29.635,55	3.468,52	2.066,82
8	Actius financers.	0,00	0,00	0,00	6.938,50	0,00	0,00	6.938,50	6.938,50	0,00	6.938,50
9	Passius financers.	316.000,00	0,00	316.000,00	0,00	0,00	0,00	0,00	0,00	0,00	-316.000,00
	<b>TOTAL</b>	<b>7.632.410,46</b>	<b>0,00</b>	<b>7.632.410,46</b>	<b>8.753.931,61</b>	<b>69.425,84</b>	<b>0,00</b>	<b>8.684.505,77</b>	<b>4.333.615,94</b>	<b>4.350.889,83</b>	<b>1.052.095,31</b>

## RESULTAT PRESSUPOSTARI a 31/12/2017

	DRETS RECONEGUTS NETS	OBLIGACIONS RECONEGUDES NETES	AJUSTOS	RESULTAT PRESSUPOSTARI
a. Operacions corrents	8.677.567,27	4.224.928,00		4.452.639,27
b. Operacions de capital	0,00	141.903,43		-141.903,43
1. Total operacions no financeres (a+b)	8.677.567,27	4.366.831,43		4.310.735,84
c. Actius financers	6.938,50	60.000,00		-53.061,50
d. Passius financers	0,00	622.557,60		-622.557,60
2. Total operacions financeres (c+d)	6.938,50	682.557,60		-675.619,10
<b>I. RESULTAT PRESSUPOSTARI DE L'EXERCICI (I=1+2)</b>	<b>8.684.505,77</b>	<b>5.049.389,03</b>		<b>3.635.116,74</b>
<b>AJUSTOS:</b>				
3. Crèdits gastats finançats amb romanent de tresoreria per a despeses grals.			211.043,65	
4. Desviacions de finançament negatiu de l'exercici			-11.999,34	
5. Desviacions de finançament positiu de l'exercici			3.801.291,08	
<b>II. TOTAL AJUSTOS (II=3+4+5)</b>			<b>-3.602.246,77</b>	
<b>RESULTAT PRESSUPOSTARI AJUSTAT (I+II)</b>				<b>32.869,97</b>



## 1. Organització

---

El Centre Tecnològic Forestal de Catalunya (CTFC) amb seu a Solsona (Lleida), es va constituir inicialment entre el Consell Comarcal del Solsonès i la Universitat de Lleida l'any 1996, i posteriorment, s'hi van incorporar la Diputació de Lleida, la Fundació Catalana per a la Recerca i la Innovació, la Generalitat de Catalunya i la Universitat Autònoma de Barcelona.

El CTFC està adscrit a l'Administració de la Generalitat de Catalunya i s'hi relaciona mitjançant el Departament competent en matèria de boscos. També forma part dels centres CERCA.

La missió del CTFC és contribuir a la modernització i a la competitivitat del sector forestal, al desenvolupament rural i la gestió sostenible del medi natural, per mitjà de la recerca, la transferència de tecnologia i el coneixement a la societat amb l'ànim d'esdevenir un centre de referència en l'àmbit nacional i internacional.

El consorci del CTFC gaudeix d'autonomia, té personalitat jurídica i plena capacitat per a l'exercici de les seves funcions.

La **Junta** és l'òrgan de govern del Consorci i nomena el director general, que regeix el dia a dia de la institució. Està formada pels membres següents:

***President: el/la conseller/a del departament de la Generalitat de Catalunya competent en matèria de boscos:***

Hble. Sra. Meritxell Serret i Aleu, fins el 27/10/2017

Hble. Sra. Isabel García Tejerina, a partir del 28/10/2017

***Dos representants del Consell Comarcal del Solsonès:***

Sr. Josep Caelles i Subirana

Sr. Francesc Xavier Mas i Pintó

***Dos representants de la Universitat de Lleida:***

Dr. Albert Sorribas i Tello

Dr. Francisco García Pascual

***Dos representants de la Diputació de Lleida:***

Il·lma. Sra. Rosa Maria Mora i Valls

Il·lm. Sr. Eloi Bergós i Farràs

***Dos representants de la Fundació Catalana per a la Recerca i la Innovació:***

Sr. Francesc Subirada i Corcó

Sr. Arcadi Navarro i Cuartiellas

***Dos representants de la Generalitat de Catalunya:***

Sra. Montserrat Barniol i Carcasona

Sr. Ferran Miralles i Sabadell

***Dos representants de la Universitat Autònoma de Barcelona:***

Dr. Jordi Bartrolí Molins

Dr. Francisco Javier Lafuente Sancho

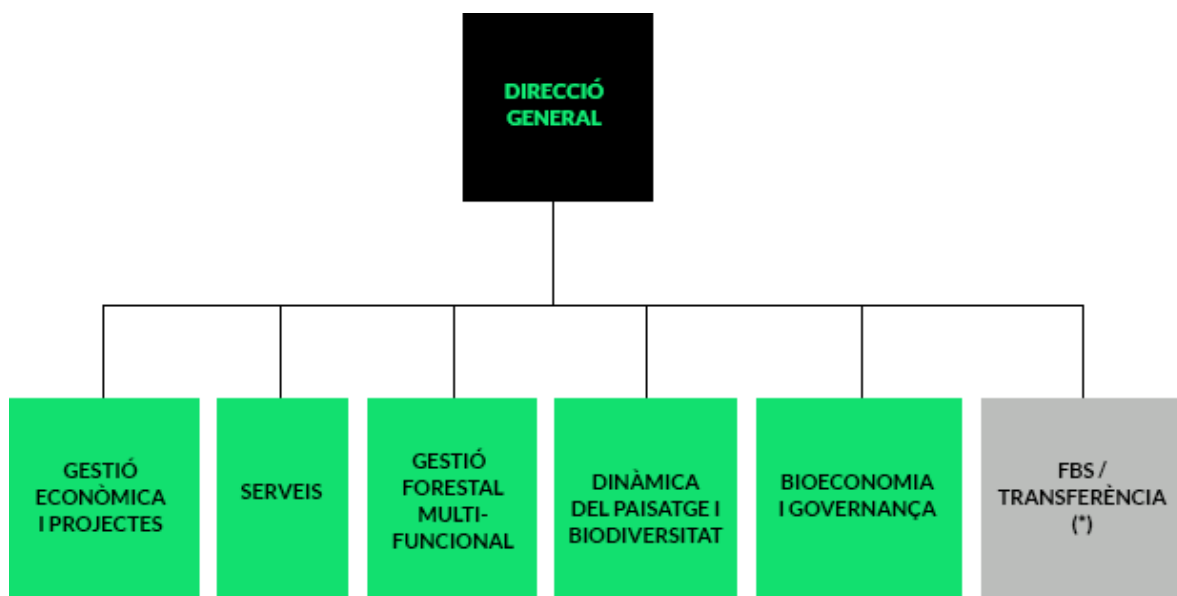
### 1.1. Principals fonts de finançament de l'entitat

El finançament de les operacions de l'entitat presenta els següents percentatges sobre el total d'ingressos:

Concepte	%
Taxes i altres ingressos	10,37%
Transferències corrents	88,82%
Ingressos patrimonials	0,67%
Alienació d'Inversions	
Transferències de capital	
Actius financers	0,14%
Passius financers	
Total	100,00%

### 1.2. Estructura organitzativa

L'estructura organitzativa bàsica és:



### 1.3. Nombre mitjà d'empleats

El nombre mitjà d'empleats durant l'exercici i a 31 de desembre és:

Concepte	Número mitjà d'empleats durant l'exercici			Número empleats a 31 de desembre		
	Homes	Dones	TOTAL	Homes	Dones	TOTAL
Personal fixe	10,75	10,12	20,87	12	11	23
Personal eventual	33,20	33,55	66,75	14	25	39
<b>Total</b>	<b>43,95</b>	<b>43,67</b>	<b>87,62</b>	<b>26</b>	<b>36</b>	<b>62</b>

El Centre no disposa d'empleats funcionaris.

### 1.4. Entitats del grup, multigrup i associades

Les entitats públiques en les quals participa el Centre Tecnològic Forestal de Catalunya, així com les fundacions en les quals forma part del seu Patronat són:

Entitat	Activitat
GEIE Forespir	Dinamització del sector forestal pirinenc.
Institut Català del Suro	Promoció i desenvolupament del sector surer, en les seves vessants de producció, transformació i comercialització.
Fundació Universitària Balmes	Gestió i promoció de la Universitat de Vic i dels seus objectius de docència, recerca i difusió.
Fundació Agrària Boscos	Divulgar i comunicar la importància del bosc i afavorir el desenvolupament del sector.

El Centre Tecnològic Forestal de Catalunya no té organismes dependents de l'entitat.

El Centre Tecnològic Forestal de Catalunya és propietari del 100% de les accions de la societat Forest Bioengineering Solutions, S.A.

## 2. Gestió indirecta de serveis públics, convenis i altres formes de col·laboració

---

El CTFC no gestiona serveis públics de forma indirecta, pel que no li és d'aplicació aquest apartat de la memòria.

### 3. Bases de presentació dels comptes

---

#### 1. Imatge fidel

##### a) Requisits informació

No ha estat necessari deixar d'aplicar cap principi comptable públic que pogués interferir en l'objectiu de la imatge fidel.

##### b) Principis comptables

S'han aplicat els principis i criteris comptables públics per a la consecució de l'objectiu de la imatge fidel.

#### 2. Comparació de la informació

La informació corresponent al exercici 2017 es mostra comparada amb la de l'exercici anterior.

#### 3. Canvis en criteris de comptabilització

La norma de valoració 18. Subvencions, donacions i llegats rebuts del PGC indica que les subvencions, donacions i llegats que tinguin caràcter de reintegrables es registraran com a passius de l'empresa fins que adquireixin la condició de no reintegrables.

Aquest criteri de registre és diferent del que es venia utilitzant al CTFC, i per tant, per tal d'adoptar-lo s'han realitzat uns ajustaments que permeten, d'una banda, que quedin reflectides les subvencions pendents de reintegrar com a passius, pels imports que corresponen, i de l'altra, que queden les condicions establertes per tal que el criteri que marca la norma esdevingui, com correspon, l'habitual al CTFC. Aquests ajustaments han estat:

S'han donat d'alta tots els projectes que seguiran vigents en exercicis veniders per l'import pendent d'executar, per un import total de 3.760.603,91 euros, que queden recollits als comptes de passiu 172 (2.541.399,28 €) i 522 (1.219.204,63 €), tal i com queden detallats en el quadre de la despesa afectada a la pàgina 104.

Aquesta mesura correctiva també s'ha vist reflectida en la comptabilitat pressupostària, ja que els ingressos pressupostaris s'han vist incrementats també en 3.760.603,91 €. No obstant, i atès que aquests ingressos corresponen a drets que es reconeixeran en exercicis futurs, queden corregits pel que fa al Resultat Pressupostari mitjançant els ajustaments que signifiquen les Desviacions de finançament positiu de l'exercici, detallats al quadre de la pàgina 103.

#### 4. Canvis en estimacions comptables

No existeixen canvis realitzats en estimacions comptables i, per tant, no s'ha generat cap incidència en els Comptes Anuals per aquest concepte.



#### 4. Normes de reconeixement i valoració

---

Les principals normes de valoració utilitzades per l'Entitat en l'elaboració dels seus comptes anuals per a l'exercici 2017, d'acord amb les establertes pel Pla General de Comptabilitat Pública, han estat les següents:

##### 1. Immobilitzat material

L'immobilitzat material són els actius tangibles, mobles i immobles, que compleixen les condicions especificades en la norma de reconeixement i valoració número 1 de la segona part del Pla General de Comptabilitat Pública adaptat a l'Administració Local, annex a la ICAL.

A l'establir els criteris de valoració dels béns registrats en aquest epígraf, s'han tingut en compte el tipus d'actiu de què es tracta i la forma d'adquisició d'aquest.

Amb caràcter general s'ha seguit el criteri de valoració del preu d'adquisició o cost de producció, i en el seu defecte el valor raonable.

La valoració inicial dels elements patrimonials que pertanyen a l'immobilitzat material es realitza al cost, essent aplicables diferents sistemes de valoració en funció del tipus d'actiu i la forma d'adquisició o producció.

La valoració posterior, utilitza el tractament general, és a dir, el model del cost, per a les diferents classes d'immobilitzat material. D'aquesta forma, amb posterioritat al seu reconeixement inicial com actius, tots els elements de l'immobilitzat material, es comptabilitzen per la seva valoració inicial, incrementada, en el seu cas, pels desemborsaments posteriors, i descomptant l'amortització acumulada practicada i la correcció valorativa acumulada per deteriorament que hagin sofert al llarg de la seva vida útil.

##### Amortització:

L'amortització és la distribució sistemàtica de la depreciació d'un actiu al llarg de la seva vida útil. La seva determinació es realitza, a cada moment, distribuint la base amortitzable del bé entre la vida útil que resti, segons el mètode d'amortització utilitzat. La base amortitzable serà igual al valor comptable del bé a cada moment llevant-li en el seu cas el valor residual que pugui tenir.

El mètode d'amortització utilitzat per als elements de l'immobilitzat material és el mètode d'amortització linial.

La dotació de l'amortització es reconeix com una despesa en el resultat de l'exercici per la part corresponent al valor comptable a l'estar registrat l'immobilitzat pel model de cost i el seu càlcul és en funció de la vida útil, corresponent aproximadament als següents percentatges:

<b>Percentatge d'amortització anual</b>	<b>Coeficient d'amortització</b>	<b>Vida útil</b>
Edificis i construccions		50
Menatge científic		15
Aparells aïres condicionats		12
Mobiliari		10
Tallagespes		10
Vehicles nous		6,25
Vehicles ocasió		5
Hardware i assimilats		4
Llicències informàtiques		4
Cartografia digital		4
Sistemes de telefonia		4
GPS's		4
Programari		4

Existeixen excepcions al càlcul de l'amortització: els terrenys tenen una vida ilimitada i per tant no s'amortitzen. Passa el mateix amb immobilitzats tals com: mines, canteres i abocadors. I en el cas particular dels béns del patrimoni històric, amb una vida útil ilimitada o bé limitada però impossible d'estimar-la amb fiabilitat, tampoc no se'ls aplicarà el règim d'amortització.

## 2. Patrimoni públic del sòl

El patrimoni públic del sòl són actius no corrents materialitzats generalment en béns immobles, afectats al destí de l'esmentat patrimoni.

Aquests béns es registren quan compleixen els criteris de reconeixement d'un actiu previstos en el marc conceptual de la comptabilitat pública del Pla comptable i la seva valoració es realitza segons l'establert en la norma de reconeixement i valoració número 1 de l'Immobilitzat material.

## 3. Inversions immobiliàries

Les inversions immobiliàries són immobles (terrenys o edificis, considerats en la seva totalitat o en part, o ambdós) que es tenen per obtenir rendes, plusvàlues o ambdues, no per al seu ús en la producció o subministrament de béns o serveis, ni per a fins administratius, ni per a la seva venda en el curs ordinari de les operacions.

Així mateix es consideren inversions immobiliàries aquells béns patrimonials diferents dels que formen el patrimoni públic del sòl que no es classifiquen a la seva entrada en el patrimoni de l'entitat com immobilitzat material.

A les inversions immobiliàries els és d'aplicació l'establert en la norma de reconeixement i valoració número 1 de l'Immobilitzat material.

#### 4. Immobilitzat intangible

L'immobilitzat intangible es concreta en un conjunt d'actius intangibles i drets susceptibles de valoració econòmica de caràcter no monetari i sense aparença física que compleixen, a més, les característiques de permanència en el temps i utilització en la producció de béns i serveis o consitueixen una fon de recursos de l'entitat.

Amb caràcter general, s'exclouen de l'immobilitzat intangible i per tant es consideren despesa de l'exercici, aquells béns i drets el preu unitari dels quals i importància relativa, dins la massa patrimonial, així ho aconsellin.

Per a la seva valoració inicial i posterior s'apliquen els criteris establerts en la norma de reconeixement i valoració número 5 de l'Immobilitzat Intangible.

Cal establir si la vida útil de cada actiu intangible és definida o indefinida, de forma que hagin o no d'aplicar-se les amortitzacions oportunes. Es considera té una vida útil indefinida quan, sobre la base d'una anàlisi de tots els factors rellevants, no existeix un límit previsible al període al llarg del qual s'espera que l'actiu generi rendiments econòmics o potencial de servei per a l'entitat, o a la utilització en la producció de béns i serveis públics. Els actius amb vida útil indefinida no s'amortitzen, sense perjudici del seu possible deteriorament. Els actius amb vida útil definida s'amortitzen durant la seva vida útil.

#### 5. Arrendaments

L'arrendament és qualsevol acord, amb independència de la seva instrumentació jurídica, pel qual l'arrendador cedeix a l'arrendatari, a canvi de percebre una suma única de diners o una sèrie de pagaments o quotes, el dret a utilitzar un actiu durant un període de temps determinat.

#### 6. Permutes

Els actius s'adquireixen en permuta en aquells supòsits en els que els actius intercanviats no són similars des d'un punt de vista funcional o vida útil i pot establir-se una estimació fiable del valor raonable d'aquests, el valor raonable de l'actiu rebut. Si no pot valorar-se amb fiabilitat el valor raonable de l'actiu rebut, el valor raonable del bé entregat, ajustat per l'import de qualsevol eventual quantitat d'efectiu transferit en l'operació és el que es considera en la comptabilització de la permuta.

S'apliquen els següents criteris generals: davant diferències en la valoració dels actius que sorgeixen al donar de baixa l'actiu entregat, s'imputa l'esmentada diferència al compte del resultat econòmic patrimonial. Quan les diferències entre els valors raonables dels actius intercanviats no s'ajusten, d'acord a la legislació patrimonial aplicable, mitjançant efectiu, es tracten com subvencions rebudes o entregades, segons el cas.

Aquests són els criteris aplicables en els casos de permuta, la qual a més està determinada per certes circumstàncies que la identifiquen com a tal.

## 7. Actius i passius financers

### Actius financers:

Són actius financers el diner en efectiu, els instruments de capital o de patrimoni net d'una altra entitat, els drets a rebre efectiu o un altre actiu financer d'un tercer o d'intercanviar amb un tercer actiu o passius financers en condicions potencialment favorables. Els actius financers es classifiquen en categories i es reconeixen en el balanç quan l'entitat es converteix en part obligada segons les clàusules del contracte o acord mitjançant el qual es formalitza la inversió financera.

Amb caràcter general, la valoració inicial es al valor raonable, excepte els actius financers a curt termini sense tipus d'interès contractual els quals es valoren pel seu valor nominal i els que són a llarg termini pel nominal si és poc significatiu l'efecte de la no actualització. Les fiances i dipòsits es valoren sempre per l'import entregat, sense actualitzar. La valoració posterior és al cost amortitzat, excepte les excepcions esmentades anteriorment, els actius financers a valor raonable amb canvis en resultats i els actius financers disponibles per a la venda.

Al tancament de l'exercici s'efectuen les correccions valoratives necessàries, si existeix evidència objectiva que el valor d'un crèdit s'ha deteriorat per un esdeveniment posterior al reconeixement inicial i que ocasiona una reducció o retràs en els fluxes d'efectiu estimats futurs, com pot ser la insolvència del deutor.

En el cas dels deutors per operacions de gestió i altres comptes a cobrar, s'apliquen les correccions valoratives calculant la quantia en funció d'un percentatge, el qual té en compte l'antiguitat del deute i, en els casos que és possible, mitjançant el tractament individualitzat dels saldos deutors.

Es dona de baixa un actiu financer quan expiren o es transmeten els drets sobre els fluxes d'efectiu que l'actiu genera, sempre que en aquest darrer cas s'hagin transferit de forma substancial els riscos i avantatges inherents a la propietat de l'actiu financer.

### Passius financers:

Un passiu financer és l'obligació exigible i incondicional d'entregar efectiu o un altre actiu financer a un tercer o d'intercanviar amb un tercer actiu o passius financers en condicions potencialment desfavorables. Els passius financers es classifiquen en categories a efectes de la seva valoració, existint els tipus:

- √ Passius financers a cost amortitzat
- √ Passius financers a valor raonable amb canvis en resultats

L'entitat reconeix un passiu financer en el balanç quan es converteix en part obligada segons les clàusules contractuales de l'instrument financer. Amb caràcter general, els passius financers a cost amortitzat es valoren inicialment al seu valor raonable, essent el valor raonable de la contraprestació rebuda ajustat amb els costos de transacció que són directament atribuïbles a l'emissió. No obstant, els costos de transacció s'imputen al resultat de l'exercici en el qual es reconeix el passiu quan tenen poca importància relativa.

Existeixen excepcions a la valoració inicial al valor raonable com són: partides a pagar amb venciment a curt termini es valoren pel nominal, partides a pagar a llarg termini sense tipus d'interès contractual es valoren pel nominal, préstecs rebuts a llarg termini amb interessos

subvencionats es valoren per l'import rebut quan l'efecte de la no actualització és poc significatiu, les fiances i dipòsits es valoren sempre per l'import rebut, sense actualitzar.

El criteri general en la valoració posterior és valorar els passius financers a cost amortitzat. A excepció dels casos citats anteriorment com excepcions al criteri general.

La baixa d'un passiu financer en comptes es realitza quan s'extingeix, és a dir, quan l'obligació que donà origen al passiu s'ha complert o cancel·lat.

## 8. Cobertures comptables

Les operacions de cobertura s'utilitzen de forma que un o diversos instruments financers denominats instruments de cobertura es designen per cobrir un risc específicament identificat que té impacte en el compte del resultat econòmic patrimonial o en l'estat de canvis en el patrimoni net, com a conseqüència de variacions en el valor raonable o en els fluxes d'efectiu d'una o diverses partides cobertes.

Una cobertura es qualifica de cobertura comptable si compleix els requisits exigits en la norma de reconeixement i valoració número 10 del Pla comptable annex a la ICAL, i es regeix pels criteris de comptabilització de l'instrument de cobertura i de la partida coberta regulats en la mateixa norma.

## 9. Existències

Els béns i serveis compresos en les existències se valoren pel preu d'adquisició o el cost de producció.

El preu d'adquisició comprèn el consignat en factura, els impostos indirectes no recuperables que recauen sobre l'adquisició més tots els costos addicionals produïts fins que els béns es troben en la ubicació i condició necessària per al seu ús, tals com transports, aranzels de duanes, assegurances i altres directament atribuïbles a l'adquisició de les existències.

El cost de producció es determina afegint al preu d'adquisició de les matèries primeres i altres matèries consumides, els costos directament imputables al producte. També s'afegeix la part que raonablement correspon dels costos indirectament imputables als productes, en la mesura en que els costos esmentats corresponen al període de fabricació, elaboració o construcció.

Quan el valor realitzable net de les existències és inferior al seu preu d'adquisició o al seu cost de producció, s'efectuen les oportunes correccions valoratives.

## 10. Actius construïts o adquirits per a altres entitats

Són béns construïts o adquirits per l'entitat (que és la gestora), amb base al corresponent contracte, conveni o acord, amb l'objectiu que un cop finalitzat el procés d'adquisició o construcció dels esmentats béns es transfereixin necessàriament a una altra entitat destinatària, amb independència que aquesta última participi o no en el seu finançament.

En el cas de construcció dels béns, quan els ingressos i els costos associats al contracte o acord són estimats amb suficient grau de fiabilitat, els ingressos derivats d'aquest es reconeixen en el resultat de l'exercici, en base al grau d'avanç o realització de l'obra al final de cada exercici.

## 11. Transaccions en moneda estrangera

Són transaccions en moneda estrangera aquelles operacions que s'estableixen o exigeixen la seva liquidació en una moneda estrangera. Es registren, en el moment del seu reconeixement en els comptes anuals, en euros, aplicant a l'import corresponent en moneda estrangera el tipus de canvi al comptat, existent en la data de l'operació.

## 12. Ingressos i despeses

La imputació dels ingressos i despeses en l'exercici segueix els principis de caràcter econòmic patrimonial i els criteris comptables definits en el marc conceptual de la comptabilitat pública de la primera part del Pla general de la comptabilitat adaptat a l'administració local annex a la ICAL, amb l'objectiu d'aconseguir la imatge fidel dels comptes anuals.

Entre els principis, destacar el del Meritatge, el qual estableix que les transaccions i altres fets econòmics han de reconèixer-se en funció del corrent real de béns i serveis que aquests representen, i no en el moment en el què es produeixi el corrent monetari o financer derivada d'aquells.

Un altre principi que s'aplica és el de Prudència, el qual determina que s'ha de mantenir cert grau de precaució en els judicis dels quals es deriven estimacions sota condicions d'incertesa, de tal manera que els ingressos no es sobrevalorin, i que les despeses no s'infravalorin. Però, a més, l'exercici de la prudència no suposa menysvaloració d'ingressos ni sobrevaloració de despeses, realitzats de forma intencionada, ja que això privaria de neutralitat a la informació, en detriment de la seva fiabilitat.

Pel que fa al principi d'Imputació pressupostària, destacar que les despeses i ingressos pressupostaris s'imputen d'acord amb la seva naturalesa econòmica i, en cas de les despeses, a més, d'acord amb la finalitat que amb ells es pretèn aconseguir.

Quant als criteris de registre o reconeixement comptable dels elements en els comptes anuals, esmentar que el reconeixement d'ingressos en el compte del resultat econòmic patrimonial o en l'estat de canvis en el patrimoni net, té lloc com a conseqüència d'un increment dels recursos econòmics o del potencial de servei de l'entitat, ja sigui mitjançant un increment d'actius, o una disminució dels passius, i sempre que la seva quantia pugui determinar-se amb fiabilitat. En referència a les despeses, es reconeixen en el compte del resultat econòmic patrimonial o en l'estat de canvis en el patrimoni net, quan es produeix una disminució de recursos econòmics o del potencial de servei de l'entitat, ja sigui mitjançant una disminució en els actius, o un augment en els passius, i sempre que pugui valorar-se o estimar-se la seva quantia amb fiabilitat.

Quan es tracta de despeses i ingressos que també tenen reflex en l'execució del pressupost, l'esmentat reconeixement es realitza quan, d'acord amb el procediment establert en cada cas, es dicten els corresponents actes que determinen el reconeixement de despeses i ingressos pressupostaris. En aquest cas, almenys a la data de tancament del període, encara que no s'hagin dictat els esmentats actes, es reconeixen en el compte del resultat econòmic patrimonial o en l'estat de canvis en el patrimoni net les despeses i ingressos meritats per l'entitat fins a l'esmentada data.

### 13. Provisions i contingències

Una provisió és un passiu sobre el qual existeix incertesa sobre la seva quantia o venciment. Es reconeix una provisió quan es compleixen determinades condicions regulades en la norma de reconeixement i valoració número 17 de la segona part del Pla General de Comptabilitat Pública adaptat a l'Administració Local, annex a la ICAL.

L'import reconegut com a provisió ha de ser la millor estimació del desemborsament necessari per cancel·lar l'obligació present o per transferir-la a un tercer. Les provisions han de ser objecte de revisió, en la valoració posterior, almenys a fi de cada exercici i ajustades en el seu cas, per reflectir la millor estimació existent en aquell moment.

Un passiu contingent és una obligació possible, sorgida arran de successos passats, l'existència del qual ha de ser confirmada solament per l'ocurrència, o en el seu cas per la no ocurrència, d'un o més esdeveniments incerts en el futur, que no estan completament sota el control de l'entitat; o bé, una obligació present, sorgida arran de successos passats, que no s'ha reconegut comptablement perquè no és probable que l'entitat tingui que satisfer-la o perquè l'import de l'obligació no pot ser valorat amb la suficient fiabilitat.

L'entitat no procedeix al reconeixement de cap passiu contingent en el balanç, tal com regual la norma de reconeixement i valoració número 17 de la segona part del Pla General de Comptabilitat Pública adaptat a l'Administració Local, annex a la ICAL.

Els drets registrats pendents de cobrament del capítol 3 d'ingressos corresponen a drets per facturació emesa per prestació de serveis.

La determinació de la quantia dels drets de difícil o impossible recaptació s'efectua d'acord als percentatges establerts per la Sindicatura de Comptes de Catalunya, provisionant el 5% dels drets pendents de cobrament de l'exercici corrent, el 15% de l'exercici 2016, el 40% de l'exercici 2015, el 80% dels de 2014 i el 100% dels exercicis 2013 i anteriors.

Els drets pendents de cobrament generats en el darrer semestre de l'exercici de 2017 no s'han provisionat, en materialitzar-se el cobrament en els primers mesos de 2018 d'acord als venciments pactats en la major part dels casos, i que en cas de no cobrar-se durant l'any 2018 passarien a provisionar-se per un 15% del total al finalitzar el proper exercici.

Tenint en compte aquests criteris, l'import resultant a provisionar és de 247.194,83 euros, pel que s'ha procedit a la realització dels corresponents apunts comptables, el que ha suposat un increment del saldo provisionat respecte a l'exercici anterior de 13.891,12 euros.

### 14. Transferències i subvencions

Les transferències i subvencions concedides monetàries es comptabilitzen com a despeses en el moment en què es té constància que s'han complert les condicions establertes per a la seva percepció, sense perjudici de la imputació pressupostària, que s'efectua d'acord amb els criteris recollits en la primera part del Pla general comptable adaptat a l'administració local relativa al marc conceptual de la comptabilitat pública. Les transferències i subvencions concedides no monetàries o en espècie, si s'entrega un actiu l'entitat les reconeix en el moment de l'entrega al beneficiari.

Les transferències rebudes es reconeixen com ingrès imputable al resultat de l'exercici en el qual es reconeixen.

Les subvencions rebudes es consideren no reintegrables i es reconeixen com a ingressos quan existeix un acord individualitzat de concessió de la subvenció a favor de l'entitat, s'han complert les condicions associades al seu gaudi i no existeixen dubtes raonables sobre la seva percepció, sense perjudici de la imputació pressupostària, que s'efectua d'acord amb els criteris recollits en la primera part del Pla general comptable adaptat a l'administració local relativa al marc conceptual de la comptabilitat pública. En la resta de casos les subvencions rebudes es consideren reintegrables i es reconeixen com a passiu.

Les subvencions rebudes es comptabilitzen, amb caràcter general, com a ingressos directament imputats al patrimoni net, en una partida específica, imputant-les al resultat de l'exercici sobre una base sistemàtica i racional de forma correlacionada amb les despeses derivades de la subvenció de la qual es tracta, per la qual cosa es té en compte la finalitat fixada en la seva concessió:

Si la subvenció és per finançar despeses: s'imputen al resultat del mateix exercici en el qual es meritin les despeses que estan finançant.

Si la subvenció és per adquisició d'actius: s'imputen al resultat de cada exercici en proporció a la vida útil del bé, aplicant el mateix mètode que per a la dotació a l'amortització dels esmentats elements, o, en el seu cas, quan es produeixi la seva alienació o baixa en inventari.

Si els actius són no amortitzables, s'imputen com ingressos en l'exercici en el qual es produeixi l'alienació o baixa en inventari d'aquests.

Si la subvenció és per cancel·lació de passius: s'imputen al resultat de l'exercici en el qual es produeixi l'esmentada cancel·lació, llevat quan s'atorguin en relació amb un finançament específic, cas en el qual s'imputen en funció de l'element finançat.

## 15. Activitats conjuntes

Una activitat conjunta és un acord en virtut del qual dos o més entitats anomenades partícips emprenen una activitat econòmica que es sotmet a gestió conjunta, la qual cosa suposa compartir la potestat de dirigir les polítiques financera i operativa de l'esmentada activitat amb el fi d'obtenir rendiments econòmics o potencial de servei, de tal manera que les decisions estratègiques, tant de caràcter financer com operatiu requereixen el consentiment unànim de tots els partícips.

En el cas d'activitats conjuntes que no requereixen la constitució d'una nova entitat, cada partípcip reconeix en els seus comptes anuals, classificats d'acord amb la seva naturalesa, la part proporcional que li correspongui, en funció del seu percentatge de participació, dels actius que controla conjuntament amb la resta de partícips i dels passius en els que hagi incorregut conjuntament, així com els actius afectes a l'activitat conjunta que controli de forma individual i els passius en els quals incorri individualment com a conseqüència de l'activitat conjunta, i la part proporcional que li correspongui dels ingressos generats i de les despeses incorregudes en l'activitat conjunta, així com les despeses incorregudes individualment com a conseqüència de la seva participació en l'activitat conjunta.



#### 16. Actius en estat de venda

Els actius en estat de venda són actius no financers, exclosos els del patrimoni públic del sòl, classificats inicialment com a no corrents el valor comptable dels quals es recupera fonamentament a través d'una transacció de venda, en comptes de pel seu ús continuat.

La valoració inicial implica que es valoren al valor comptable que correspondria en aquell moment a l'actiu no corrent, segons el model de cost. En la valoració posterior, es valoren al menor valor entre el seu valor comptable, segons el model de cost, i el seu valor raonable menys els costos de venda.

#### 17. Situació fiscal

Segons les disposicions legals vigents les liquidacions d'impostos i les cotitzacions socials no poden considerar-se definitives fins que no hagin estat inspeccionades per les autoritats fiscals o laborals, o hagi passat el termini de prescripció de quatre anys.

Al tancament de l'exercici, l'Entitat està essent objecte d'actuacions inspectores de comprovació i investigació sobre l'Impost sobre el Valor Afegit corresponent al període 2016, la qual està en fase de tramesa d'informació per part del CTFC a l'Agència Tributària.

## 5. Immobilitzat material

### 1. Moviments durant l'exercici

S'indiquen a continuació els moviments durant l'exercici de cada partida del balanç inclosa en l'epígraf d'Immobilitzat Material i les seves corresponents amortitzacions acumulades i correccions valoratives acumulades.

#### IMMOBILITZAT MATERIAL a 31/12/2017

Compte	Descripció	Saldo inicial	Entrades	Augments per traspassos d'altres Aps.Press.	Sortides	Disminucions per traspassos a altres Aps.Press.	Correccions valorat.netes per deterior. de l'exerc.	Amortitzacions acum. a l'exercici	Increment per revalorització a l'exercici	Saldo final
210	Terrenys i béns naturals	81.623,91	0,00	0,00	0,00	0,00	0,00	0,00	0,00	81.623,91
211	Construccions	9.786.721,65	26.447,37	0,00	0,00	0,00	0,00	2.478.452,02	0,00	7.334.717,00
214	Maquinària i utillatge	388.376,12	7.511,89	0,00	0,00	0,00	0,00	248.604,85	0,00	147.283,16
215	Instal·lacions tècniques i altres instal·lacions	673.600,48	42.000,00	0,00	0,00	0,00	0,00	400.325,74	0,00	315.274,74
216	Mobiliari	1.053.492,66	0,00	0,00	0,00	0,00	0,00	993.746,73	0,00	59.745,93
217	Equips per a processos d'informació	718.872,59	24.552,10	0,00	0,00	0,00	0,00	666.642,93	0,00	76.781,76
218	Elements de transport	100.564,70	0,00	0,00	0,00	0,00	0,00	85.529,22	0,00	15.035,48
219	Altres immobilitzat material	316.101,46	7.671,27	0,00	0,00	0,00	0,00	152.796,16	0,00	170.976,57
<b>TOTAL IMMOBILITZAT MATERIAL</b>		<b>13.119.353,57</b>	<b>108.182,63</b>	<b>0,00</b>	<b>0,00</b>	<b>0,00</b>	<b>0,00</b>	<b>5.026.097,65</b>	<b>0,00</b>	<b>8.201.438,55</b>

2. Informació sobre:

**a) Costos estimats de desmantellament**

El CTFC no ha tingut costos de desmantellament durant l'exercici.

**b) Vides útils o coeficients d'amortització**

Es remet a l'apartat 4.1. de la Memòria on s'especifiquen les Normes de reconeixement i valoració i en el qual es detalla el quadre amb els percentatges d'amortització aplicats per l'entitat, incloent els de l'Immobilitzat Material.

**c) Canvis d'estimació**

Durant l'exercici no hi ha hagut canvis d'estimació que afectin a valors residuals, als costos estimats de desmantellament de l'actiu i la restauració del seu emplaçament, vides útils i mètodes d'amortització, així com grans reparacions o inspeccions generals.

**d) Despeses financeres capitalitzades**

El CTFC no ha capitalitzat despeses financeres en l'exercici.

**e) Model de revalorització**

El CTFC no ha utilitzat cap model de revalorització per determinar el valor raonable dels béns.

**f) Béns rebuts en adscripció**

El CTFC no ha rebut béns en adscripció durant l'exercici.

**g) Béns entregats en adscripció**

El CTFC no ha entregat béns en adscripció durant l'exercici.

**h) Béns rebuts en cessió**

El CTFC no ha rebut béns en cessió durant l'exercici.

**i) Béns entregats en cessió**

El CTFC no ha entregat béns en cessió durant l'exercici.

**j) Arrendaments financers**

El CTFC no té moviments pel que fa a arrendaments financers.

**k) Béns destinats a l'ús general**

El CTFC no té moviments d'aquest epígraf durant l'exercici.

**l) Béns construïts per l'entitat**

El CTFC no té moviments d'aquest epígraf durant l'exercici.

**m) Altres circumstàncies de caràcter substantiu que afecten a béns de l'immobilitzat material**

No hi ha cap altra circumstància de caràcter substantiu que afecti a béns de l'immobilitzat material, tal com garanties, restriccions de titularitat, litigis i situacions anàlogues.

## 6. Patrimoni públic del sòl

---

El CTFC no ha tingut moviments d'aquest epígraf del Balanç de Situació durant l'exercici.

## 7. Inversions immobiliàries

---

El CTFC no ha tingut moviments d'aquest epígraf del Balanç de Situació durant l'exercici.

## 8. Immobilitzat intangible

---

### 1. Moviments durant l'exercici

S'indiquen a continuació els moviments durant l'exercici de cada partida del balanç inclosa en l'epígraf d'Immobilitzat Intangible i les seves corresponents amortitzacions acumulades i correccions valoratives acumulades.

#### IMMOBILITZAT INTANGIBLE a 31/12/2017

Compte	Descripció	Saldo inicial	Entrades	Augments per traspassos d'altres partides	Sortides	Disminucions per traspassos a altres Aps.Press.	Correccions valorat.netes per deterior.	Amortitzacions acum. a l'exercici	Augment per revalorització a l'exercici	Saldo final
206	Aplicacions informàtiques	6.523,51	33.720,80	0,00	0,00	0,00	0,00	5.850,60	0,00	34.393,71
209	Altres immobilitzat intangible	50.081,67	0,00	0,00	0,00	0,00	0,00	50.081,67	0,00	0,00
<b>TOTAL IMMOBILITZAT MATERIAL</b>		<b>56.605,18</b>	<b>33.720,80</b>	<b>0,00</b>	<b>0,00</b>	<b>0,00</b>	<b>0,00</b>	<b>55.932,27</b>	<b>0,00</b>	<b>34.393,71</b>

### 2. Informació sobre:

#### a) Vides útils o coeficients d'amortització

Es remet a l'apartat 4.1. de la Memòria on s'especifiquen les Normes de reconeixement i valoració i en el qual es detalla el quadre amb els percentatges d'amortització aplicats per l'entitat, incloent els de l'Immobilitzat Intangible.

#### b) Canvis d'estimació

Durant l'exercici no s'han produït canvis d'estimació que afectin a valors residuals, vides útils i mètodes d'amortització.

#### c) Despeses financeres capitalitzades

El CTFC no ha capitalitzat despeses en l'exercici.

**d) Model de revaloració**

El CTFC no ha utilitzat cap model de revalorització per determinar el valor raonable dels béns.

**e) Desemborsaments per investigació i desenvolupament**

El CTFC no ha capitalitzat despeses d'investigació i desenvolupament durant l'exercici.

**f) Altres circumstàncies de caràcter substantiu que afectin a l'immobilitzat intangible**

No hi ha cap altra circumstància de caràcter substantiu que afecti a l'immobilitzat intangible, tal com garanties, restriccions de titularitat, litigis i situacions anàlogues.



## 9. Arrendaments financers i altres operacions de naturalesa similar

---

El CTFC no té moviments d'aquest epígraf del Balanç de Situació durant l'exercici.

## 10. Actius financers

### 1. Informació relacionada amb el balanç

#### a) Resum d'actius financers

#### Actius Financers a 31/12/2017

	ACTIUS FINANCERS LLARG TERMINI						ACTIUS FINANCERS CURT TERMINI						TOTAL	
	Inversions en patrimoni 2017	Inversions en patrimoni 2016	Valors representatius de deute 2017	Valors representatius de deute 2016	Altres inversions 2017	Altres inversions 2016	Inversions en patrimoni 2017	Inversions en patrimoni 2016	Valors representatius de deute 2017	Valors representatius de deute 2016	Altres inversions 2017	Altres inversions 2016	Total 2017	Total 2016
CRÈDITS I PARTIDES A COBRAR			33.412,33	40.736,59	0,00	0,00			7.324,25	6.938,49	77.340,14	82.098,19	118.076,72	129.773,27
INVERSIONS MANTINGUDES FINS AL VENCIMENT			0,00	0,00					0,00	0,00			0,00	0,00
ACTIUS FINANCERS A VALOR RAONABLE AMB CANVI EN RESULTATS	61,73	63,50			0,00	0,00	0,00	0,00	0,00	0,00	0,00	0,00	61,73	63,50
INVERSIONS EN ENTITATS DEL GRUP MULTIGRUP I ASSOCIADES	75.025,30	75.055,35	60.000,00	60.000,00	0,00	0,00	0,00	0,00	0,00	0,00	0,00	0,00	135.025,30	135.055,35
ACTIUS FINANCERS DISPONIBLES PER A LA VENDA			0,00	0,00			0,00	0,00	0,00	0,00			0,00	0,00

## Actius Financers a 31/12/2017

	ACTIUS FINANCERS LLARG TERMINI						ACTIUS FINANCERS CURT TERMINI						TOTAL	
	Inversions en patrimoni 2017	Inversions en patrimoni 2016	Valors representatius de deute 2017	Valors representatius de deute 2016	Altres inversions 2017	Altres inversions 2016	Inversions en patrimoni 2017	Inversions en patrimoni 2016	Valors representatius de deute 2017	Valors representatius de deute 2016	Altres inversions 2017	Altres inversions 2016	Total 2017	Total 2016
<b>TOTAL</b>	75.087,03	75.118,85	93.412,33	100.736,59	0,00	0,00	0,00	0,00	7.324,25	6.938,49	77.340,14	82.098,19	253.163,75	264.892,12

D'acord amb l'establert a les bases reguladores dels ajuts de la fase pilot del Pla de foment de la biomassa forestal per a ús tèrmic per a la instal·lació de calderes de biomassa i/o xarxes de calor en les comarques de Girona, el CTFC va concedir un préstec a l'Ajuntament d'Ogassa per import de 47.675,08 €, amb amortitzacions trimestrals i de 6 anys de durada. El saldo viu d'aquest préstec es reflecteix al balanç de situació de l'entitat mitjançant els comptes 2629 Altres crèdits a llarg termini, amb un saldo de 33.412,33 € i 54291 Préstec a curt termini Ajuntament d'Ogassa, amb un saldo de 7.324,25 €.

### Préstecs singulars

El CTFC va concedir l'any 2013 al Centre de Desenvolupament Rural Integrat de Catalunya (CEDRICAT) dues bestretes a curt termini, una primera per import de 50.000,00 € i una segona de 10.000,00 €. Al seu venciment aquestes bestretes no van ser retornades, i resten pendents de pagament, requalificades a llarg termini, segons conveni signat entre el CTFC i CEDRICAT amb data 23 de desembre de 2013. Atès que CEDRICAT va entrar en Concurs de Creditors, apareix com provisionat en la seva totalitat l'import del deute. Aquests préstecs es recullen en el compte 253. Crèdits a llarg termini a entitats del grup, multigrup i associades, i la seva provisió es reflecteix en el compte 2960. Deteriorament de valor de crèdits a llarg termini a entitats del grup, multigrup i associades.

### Inversions financeres en patrimoni

Es componen, juntament amb els Préstecs Singlars esmentats anteriorment, del compte 2501. Inversions financeres en societats mercantils, que recull l'aportació a la societat de propietat íntegra del CTFC, Forest Bioengineering Solutions, S.A. (60.000,00 €) després d'una reducció de capital a 0,00 € i la posterior ampliació, duent a terme el que es coneix popularment com una "operació acordió" atès que FBS, S.A havia situat els seus fons propis per sota del 50% del seu capital social. A data 31/12/17 el CTFC ha de transferir a FBS, S.A. la totalitat dels fons per a l'ampliació, tot i que ja s'ha reconegut l'obligació. Les pèrdues que han significat per al CTFC la reducció del capital social a 0,00 € s'han imputat als resultats dels exercicis corresponents, en funció dels resultats negatius de FBS, S.A.: 27,43 € (2014), 25.256,98 € (2015) i 29.678,23 € (2016) i 5.037,36 € que apareix al compte 666 de l'exercici 2017.

També recull en el compte 2502. Inversions financeres en patrimoni d'altres entitats, les aportacions inicials efectuades a CEDRICAT (15.025,30 €).

Es compona també per per 61,73 € que corresponen a 23 accions de l'empresa MAPFRE, cotitzades en el mercat oficial, el valor de les quals s'ha ajustat en l'exercici 2017.

#### b) Correccions per deteriorament del valor

L'entitat informa, per a cada classe d'actiu financer, del moviment dels comptes correctors utilitzats per registrar els deterioraments de valor produïts.

### CORRECCIONS PER DETERIORACIÓ DEL VALOR a 31/12/2017

	SALDO INICIAL	DISMINUCIONS DE VALOR PER DETERIORACIÓ CREDITICIA	REVERSIÓ DE LA DETERIORACIÓ CREDITICIA	SALDO FINAL
<b>Actius financers a llarg termini</b>	<b>75.025,30</b>	<b>- 75.025,30</b>	<b>0,00</b>	<b>0,00</b>
Inversions en patrimoni	15.025,30	- 15.025,30	0,00	0,00
Valors representatius de deute	0,00	0,00	0,00	0,00
Altres inversions	60.000,00	- 60.000,00	0,00	0,00
<b>Actius financers a curt termini</b>	<b>0,00</b>	<b>0,00</b>	<b>0,00</b>	<b>0,00</b>
Inversions en patrimoni	0,00	0,00	0,00	0,00
Valors representatius de deute	0,00	0,00	0,00	0,00
Altres inversions	0,00	0,00	0,00	0,00

## 11. Passius financers

### 2. Situació i moviments dels deutes

#### c) Deutes al cost amortitzat

#### SITUACIÓ I MOVIMENTS DELS DEUTES a)DEUTES A COST AMORTITZAT

IDENTIFICACIÓ DEL DEUTE	T.I.E.	DEUTE A 1 GENER		CREACIONS		INTERESSOS MERITATS SEGONS T.I.E.		DIFERÈNCIES DE CANVI		DISMINUCIONS		DEUTE A 31 DESEMBRE		
		CAPITAL PENDENT	INTERESSOS EXPLÍCITS	EFFECTIU	DESPESES	EXPLÍCITS	RESTA	INTERESSOS CANCEL·LATS	DEL COST AMORTITZAT	D'INTERESSOS EXPLÍCITS	VALOR COMPTABLE	RESULTAT	CAPITAL PENDENT	INTERESSOS EXPLÍCITS
2006000001 BESTRETA REEMBORSABLE MINISTERIO DE EDUCACION Y CIENCIA (MECI) PER CONSTRUCCIO NOVA SEU CTFC A CAN MASCARO														
		180.000,00	0,00	0,00	0,00	0,00	0,00	0,00	0,00	0,00	180.000,00	0,00	0,00	0,00
2006000002 PRESTEC HIPOTECARI AMB BSCH,SA PER CONSTRUCCIO NOVA SEU CTFC														
		2.273.905,05	0,00	0,00	0,00	1.513,02	0,00	1.513,02	0,00	0,00	238.673,14	0,00	2.035.231,91	0,00
2008000001 DEUTE MITYC PROGRAMA AVANZA														
		663.734,98	0,00	0,00	0,00	1.308,70	0,00	1.308,70	0,00	0,00	103.708,60	0,00	560.026,38	0,00
2009000001 Préstec Mº Ciencia y Innovación, fomento parques científicos y tecnológicos 2009														
		925.558,00	0,00	0,00	0,00	0,00	0,00	0,00	0,00	0,00	0,00	0,00	925.558,00	0,00
2009000002 DEUTE AJUT AVANZA HERBAM														
		93.749,99	0,00	0,00	0,00	164,31	0,00	164,31	0,00	0,00	13.020,83	0,00	80.729,16	0,00
2010000001 PRESTEC MCIN PCT-120000-20091 EQUIPAMENT LABORATORI														

## SITUACIÓ I MOVIMENTS DELS DEUTES a)DEUTES A COST AMORTITZAT

IDENTIFICACIÓ DEL DEUTE	T.I.E.	DEUTE A 1 GENER		CREACIONS		INTERESSOS MERITATS SEGONS T.I.E.		DIFERÈNCIES DE CANVI			DISMINUCIONS		DEUTE A 31 DESEMBRE	
		CAPITAL PENDENT	INTERESSOS EXPLÍCITS	EFFECTIU	DESPESES	EXPLÍCITS	RESTA	INTERESSOS CANCEL·LATS	DEL COST AMORTITZAT	D'INTERESSOS EXPLÍCITS	VALOR COMPTABLE	RESULTAT	CAPITAL PENDENT	INTERESSOS EXPLÍCITS
		6.026,68	0,00	0,00	0,00	0,00	0,00	0,00	0,00	0,00	753,33	0,00	5.273,35	0,00
<b>2010000002 PRESTEC ACTEPARQ-2009 PCT-120000-2009-0001 ANUALITAT 2010</b>														
		72.498,74	0,00	0,00	0,00	0,00	0,00	0,00	0,00	0,00	8.055,42	0,00	64.443,32	0,00
<b>2014000002 PRÉSTEC ICO EMPRESA BBVA NÚM. 1029</b>														
		327.590,98	0,00	0,00	0,00	8.212,38	0,00	8.212,38	0,00	0,00	64.254,20	0,00	263.336,78	0,00
<b>2014000003 PRÉSTEC ICO EMPRESA BBVA NÚM. 1030</b>														
		40.955,41	0,00	0,00	0,00	951,08	0,00	951,08	0,00	0,00	14.092,08	0,00	26.863,33	0,00
<b>2005000001 INGRES FIANÇA TRINITAT ESTEVE EN N/FRA. 54/05</b>														
		50,00	0,00	0,00	0,00	0,00	0,00	0,00	0,00	0,00	0,00	0,00	50,00	0,00
<b>2005000002 INGRES FIANÇA MARTA RICART MASIP EN N/FRA. 66/05</b>														
		70,00	0,00	0,00	0,00	0,00	0,00	0,00	0,00	0,00	0,00	0,00	70,00	0,00
<b>2007000002 INGRES FIANÇA DE LAURA IBAÑEZ EN FRA. 30/07</b>														
		52,00	0,00	0,00	0,00	0,00	0,00	0,00	0,00	0,00	0,00	0,00	52,00	0,00
<b>2010000001 DE JAUME CUADRENCH, INGRÉS FIANZA CONTRACTE SERVEI</b>														
		1.726,05	0,00	0,00	0,00	0,00	0,00	0,00	0,00	0,00	0,00	0,00	1.726,05	0,00
<b>2010000002 DE CANDI PUJOL, ING. FIANZA CONTRACTE SERVEI</b>														
		1.080,00	0,00	0,00	0,00	0,00	0,00	0,00	0,00	0,00	0,00	0,00	1.080,00	0,00
<b>2010000005 DE GEA 365, INGRÉS EL 12/6/10 GARANTIA DEFINITIVA</b>														
		4.350,00	0,00	0,00	0,00	0,00	0,00	0,00	0,00	0,00	0,00	0,00	4.350,00	0,00
<b>2010000008 A B.SANT-43 INGRÉS DE NEXA IDEES, ENTREGA FIANÇA</b>														
		70,00	0,00	0,00	0,00	0,00	0,00	0,00	0,00	0,00	0,00	0,00	70,00	0,00

## SITUACIÓ I MOVIMENTS DELS DEUTES a)DEUTES A COST AMORTITZAT

DEUTE A 1 GENER		CREACIONS		INTERESSOS MERITATS SEGONS T.I.E.			DIFERÈNCIES DE CANVI				DISMINUCIONS		DEUTE A 31 DESEMBRE	
IDENTIFICACIÓ DEL DEUTE	T.I.E.	CAPITAL PENDENT	INTERESSOS EXPLÍCITS	EFFECTIU	DESPESES	EXPLÍCITS	RESTA	INTERESSOS CANCEL·LATS	DEL COST AMORTITZAT	D'INTERESSOS EXPLÍCITS	VALOR COMPTABLE	RESULTAT	CAPITAL PENDENT	INTERESSOS EXPLÍCITS
<b>2010000012 A CEPB-05 INGRÉS BIORRAY, FIANÇA TUBER SP 2/5</b>														
		2.132,62	0,00	0,00	0,00	0,00	0,00	0,00	0,00	0,00	0,00	0,00	2.132,62	0,00
<b>2010000013 A CEPB-05 INGRÉS BIORRAY, FIANÇA TUBER SP 3/5</b>														
		2.566,31	0,00	0,00	0,00	0,00	0,00	0,00	0,00	0,00	0,00	0,00	2.566,31	0,00
<b>2010000014 A CEPB-05 INGRÉS BIORRAY, FIANÇA TUBER SP 4/5</b>														
		2.566,31	0,00	0,00	0,00	0,00	0,00	0,00	0,00	0,00	0,00	0,00	2.566,31	0,00
<b>2010000015 A CEPB-05 INGRÉS BIORRAY, FIANÇA TUBER SP 5/5</b>														
		2.566,31	0,00	0,00	0,00	0,00	0,00	0,00	0,00	0,00	0,00	0,00	2.566,31	0,00
<b>2012000001 INGRÉS DE GASSOL ENERGIA, ENTRAGA GARANTIA DEFINIT</b>														
		5.960,00	0,00	0,00	0,00	0,00	0,00	0,00	0,00	0,00	0,00	0,00	5.960,00	0,00
<b>2012000002 A CEPB-05 ING. CONST. HERMANOS AZOR, GARANTIA DEFI</b>														
		1.436,50	0,00	0,00	0,00	0,00	0,00	0,00	0,00	0,00	0,00	0,00	1.436,50	0,00
<b>2012000004 A B.SANT-411 INGRÉS FIANÇA GASSOL ENERGIA, SL</b>														
		11.920,00	0,00	0,00	0,00	0,00	0,00	0,00	0,00	0,00	0,00	0,00	11.920,00	0,00
<b>2012000010 A B.SANT-411 ING. FIANÇA EDICIONS INTERCOMARCALS,</b>														
		223,20	0,00	0,00	0,00	0,00	0,00	0,00	0,00	0,00	0,00	0,00	223,20	0,00
<b>2013000004 A B.SANT-6591 INGRES FIANÇA SERVEIS DEL CONSORCI</b>														
		317,40	0,00	0,00	0,00	0,00	0,00	0,00	0,00	0,00	317,40	0,00	0,00	0,00
<b>2013000005 A CAIXABANK-05 INGRES FIANÇA CAN MASCARO</b>														
		900,00	0,00	0,00	0,00	0,00	0,00	0,00	0,00	0,00	0,00	0,00	900,00	0,00
<b>2013000007 A B.SANT-591 ING. OLGA CABALLOL, FIANÇA LLOGUER MÒ</b>														
		135,60	0,00	0,00	0,00	0,00	0,00	0,00	0,00	0,00	135,60	0,00	0,00	0,00

## SITUACIÓ I MOVIMENTS DELS DEUTES a)DEUTES A COST AMORTITZAT

DEUTE A 1 GENER				CREACIONS		INTERESSOS MERITATS SEGONS T.I.E.			DIFERÈNCIES DE CANVI		DISMINUCIONS		DEUTE A 31 DESEMBRE	
IDENTIFICACIÓ DEL DEUTE	T.I.E.	CAPITAL PENDENT	INTERESSOS EXPLÍCITS	EFFECTIU	DESPESES	EXPLÍCITS	RESTA	INTERESSOS CANCEL·LATS	DEL COST AMORTITZAT	D'INTERESSOS EXPLÍCITS	VALOR COMPTABLE	RESULTAT	CAPITAL PENDENT	INTERESSOS EXPLÍCITS
2014000001 A CEPB-05 INGRES FIANÇA LIFE TAXUS LA FAGEDA														
		2.126,95	0,00	0,00	0,00	0,00	0,00	0,00	0,00	0,00	2.126,95	0,00	0,00	0,00
2014000002 AMPLIACIO FIANÇA SERVEIS DEL CONSORCI FORESTAL														
		105,80	0,00	0,00	0,00	0,00	0,00	0,00	0,00	0,00	105,80	0,00	0,00	0,00
2014000003 INGRES FIANÇA CAREN ENERGIA, MODUL SEMINARI														
		178,80	0,00	0,00	0,00	0,00	0,00	0,00	0,00	0,00	178,80	0,00	0,00	0,00
2014000005 ACTUALITZACIÓ FIANÇA OLGA CABALLOL, LLOGUER VIVER														
		45,20	0,00	0,00	0,00	0,00	0,00	0,00	0,00	0,00	45,20	0,00	0,00	0,00
2014000006 INGRÉS FIANÇA MARIA CLARET, LLOGUER MÒDUL E6 VIVER														
		120,00	0,00	0,00	0,00	0,00	0,00	0,00	0,00	0,00	0,00	0,00	120,00	0,00
2014000007 A CEPB-05 ING. CAREN ENERGIA, ACTUALITZACIÓ FIANÇA														
		59,60	0,00	0,00	0,00	0,00	0,00	0,00	0,00	0,00	59,60	0,00	0,00	0,00
2015000001 A B.SANT-591 ING. S.C.F.C., ACTUALITZ. FIANÇA LLOG														
		105,80	0,00	0,00	0,00	0,00	0,00	0,00	0,00	0,00	105,80	0,00	0,00	0,00
2015000004 DE OLGA CABALLOL, ACTUALITZ. FIANÇA LLOGUER MÒDUL														
		45,20	0,00	0,00	0,00	0,00	0,00	0,00	0,00	0,00	45,20	0,00	0,00	0,00
2015000005 DE MARIA CLARET PINTO, ACTUALITZACIÓ FIANÇA LLOGUE														
		40,00	0,00	0,00	0,00	0,00	0,00	0,00	0,00	0,00	0,00	0,00	40,00	0,00
2016000001 DE DOLORS PICÓ SERIOL, ING.FIANÇA LLOGUER MÒDUL E5														
		134,10	0,00	0,00	0,00	0,00	0,00	0,00	0,00	0,00	0,00	0,00	134,10	0,00
2016000002 DE FORESTAL DE CATALUNYA, ACTUALITZACIÓ FIANÇA LLO														
		105,80	0,00	0,00	0,00	0,00	0,00	0,00	0,00	0,00	105,80	0,00	0,00	0,00



## SITUACIÓ I MOVIMENTS DELS DEUTES a)DEUTES A COST AMORTITZAT

DEUTE A 1 GENER				CREACIONS		INTERESSOS MERITATS SEGONS T.I.E.		DIFERÈNCIES DE CANVI		DISMINUCIONS		DEUTE A 31 DESEMBRE		
IDENTIFICACIÓ DEL DEUTE	T.I.E.	CAPITAL PENDENT	INTERESSOS EXPLÍCITS	EFFECTIU	DESPESES	EXPLÍCITS	RESTA	INTERESSOS CANCEL·LATS	DEL COST AMORTITZAT	D'INTERESSOS EXPLÍCITS	VALOR COMPTABLE	RESULTAT	CAPITAL PENDENT	INTERESSOS EXPLÍCITS
2016000003 DE WCMC-EURO FIANÇA PROJ. INTERREG EUROPE BID-REX														
		1.300,00	0,00	0,00	0,00	0,00	0,00	0,00	0,00	0,00	0,00	0,00	1.300,00	0,00
2016000004 DE OLGA CABALLOL CERVILLA, ACTUALITZACIÓ FIANÇA LL														
		90,40	0,00	0,00	0,00	0,00	0,00	0,00	0,00	0,00	90,40	0,00	0,00	0,00
2016000005 DE WCMC-EURO FIANÇA PROJ. BID-REX (GESTIÓ DE COMUN														
		4.886,45	0,00	0,00	0,00	0,00	0,00	0,00	0,00	0,00	0,00	0,00	4.886,45	0,00
2016000006 INGRÉS MARIA CLARET, ACTUALITZACIÓ FIANÇA LLOGUER														
		40,00	0,00	0,00	0,00	0,00	0,00	0,00	0,00	0,00	0,00	0,00	40,00	0,00
2016000007 DE NETEGES P. RIU, ING. GARANTIA LICITCIÓ CONCURS														
		1.615,78	0,00	0,00	0,00	0,00	0,00	0,00	0,00	0,00	0,00	0,00	1.615,78	0,00
2016000008 INGRÉS CAREN ENERGIA, ACTUALITZACIÓ FIANÇA														
		59,60	0,00	0,00	0,00	0,00	0,00	0,00	0,00	0,00	59,60	0,00	0,00	0,00
2017000001 DE M. DOLORS PICÓ SERIOL, ACTUALIZ. FIANÇA MÒDUL E														
		0,00	0,00	44,70	0,00	0,00	0,00	0,00	0,00	0,00	0,00	0,00	44,70	0,00
2017000002 A CEPB-05 ING. DE INCASOL, DEVOL FIANÇA SERV. FORE														
		0,00	0,00	0,00	0,00	0,00	0,00	0,00	0,00	0,00	0,00	0,00	0,00	0,00
2017000003 DE FORESTAL DE CATALUNYA, ING. FIANÇA LLOGUER MÒDU														
		0,00	0,00	348,60	0,00	0,00	0,00	0,00	0,00	0,00	0,00	0,00	348,60	0,00
2017000004 DE CONSORCI FORESTAL DE CATALUNYA, ING. FIANÇA LLO														
		0,00	0,00	392,00	0,00	0,00	0,00	0,00	0,00	0,00	0,00	0,00	392,00	0,00
2017000005 A CEPB-05 ING. MARIA CLARET, ACTUALITZ. FIANÇA 4T														
		0,00	0,00	80,00	0,00	0,00	0,00	0,00	0,00	0,00	0,00	0,00	80,00	0,00

## SITUACIÓ I MOVIMENTS DELS DEUTES a)DEUTES A COST AMORTITZAT

DEUTE A 1 GENER				CREACIONS		INTERESSOS MERITATS SEGONS T.I.E.		DIFERÈNCIES DE CANVI			DISMINUCIONS		DEUTE A 31 DESEMBRE	
IDENTIFICACIÓ DEL DEUTE	T.I.E.	CAPITAL PENDENT	INTERESSOS EXPLÍCITS	EFFECTIU	DESPESES	EXPLÍCITS	RESTA	INTERESSOS CANCEL·LATS	DEL COST AMORTITZAT	D'INTERESSOS EXPLÍCITS	VALOR COMPTABLE	RESULTAT	CAPITAL PENDENT	INTERESSOS EXPLÍCITS
2017000006 A CEPB-05 ING. OLGA CABALLOL, ACTUALITZ. FIANÇA 1R														
		0,00	0,00	317,30	0,00	0,00	0,00	0,00	0,00	0,00	0,00	0,00	317,30	0,00
	TOTAL	4.633.201,61	0,00	1.182,60	0,00	12.149,49	0,00	12.149,49	0,00	0,00	625.933,75	0,00	4.008.450,46	0,00

### d) Resum per categories

Estat resum de la conciliació entre la classificació de passius financers del balanç i les categories que s'estableixen a la norma de reconeixement i valoració número 9 de la segona part del Pla general de Comptabilitat Pública adaptat a l'Administració Local, annex a la ICAL.

## SITUACIÓ I MOVIMENTS DELS DEUTES c)RESUM PER CATEGORIES

	OBLIGACIONS I ALTRES VALORS NEGOCIABLES - LLARG TERMINI		DEUTES AMB ENTITATS DE CREDIT - LLARG TERMINI		ALTRES DEUTES - LLARG TERMINI		OBLIGACIONS I ALTRES VALORS NEGOCIABLES - CURT TERMINI		DEUTES AMB ENTITATS DE CREDIT - CURT TERMINI		ALTRES DEUTES - CURT TERMINI		TOTAL	
	2017	2016	2017	2016	2017	2016	2017	2016	2017	2016	2017	2016	2017	2016
DEUTES A COST AMORTITZAT	0,00	0,00	2.005.450,56	2.326.091,26	1.116.715,99	1.334.603,04	0,00	0,00	517.246,75	512.677,64	669.314,22	606.965,35	4.308.727,52	4.780.737,29
DEUTES A VALOR RAONABLE	0,00	0,00	0,00	0,00	0,00	0,00	0,00	0,00	0,00	0,00	0,00	0,00	0,00	0,00
TOTAL	0,00	0,00	2.005.450,56	2.326.091,26	1.116.715,99	1.334.603,04	0,00	0,00	517.246,75	512.677,64	669.314,22	606.965,35	4.308.727,52	4.780.337,29

2. Línies de crèdit

Per a cada línia de crèdit, informació sobre : l'import disponible, el límit concedit i la part disposada.

Identificació Línies de crèdit	Límit concedit	Disposat	Disponible
CAIXABANK	500.000,00 €	0,00 €	500.000,00 €
BANCO SANTANDER	125.000,00 €	0,00 €	125.000,00 €
BBVA	250.000,00 €	197.265,29 €	52.734,71 €
<b>Total</b>	<b>1.075.000,00 €</b>	<b>197.265,29 €</b>	<b>677.734,71 €</b>

Cal destacar que amb data 7 de novembre de 2017, la Universitat de Lleida va resoldre la concessió d'una bestreta de tresoreria a curt termini a favor del CTFC per import de 150.000,00 €.

3. Informació sobre els riscos de tipus de canvi i de tipus d'interès

a) Risc de tipus de canvi

Per la seva operativa, el CTFC no té cap risc per tipus de canvi.

b) Risc de tipus d'interès

Per la seva operativa, el CTFC no té cap risc per tipus d'interès.

4. Avals i altres garanties concedides

a) Avals concedits

El CTFC no ha concedit avals.

b) Avals Executats

El CTFC no ha executat avals.

c) Avals reintegrats

El CTFC no ha reintegrat avals.

5. Altra informació

L'import dels deutes amb garantia real és de 2.035.231,91 €, i correspon al préstec hipotecari concedit en el seu dia per Banco Santander, S.A. per un import inicial de 5.800.000,00 €.

## 12. Cobertures comptables

---

El CTFC no utilitza cobertures comptables.

### 13. Actius construïts o adquirits per a altres entitats i altres existències

---

El CTFC no ha construït actius o ha adquirit per a altres entitats.

## 14. Moneda estrangera

---

### 3. Import Global

El CTFC no disposa d'actiu i/o passiu expressat en moneda estrangera.

### 4. Import de les diferències de canvi

Durant aquest exercici no s'han produït diferències negatives de canvi.

## 15. Transferències, subvencions i altres ingressos i despeses

---

### 5. Transferències i subvencions rebudes

En aquest apartat s'informa de l'import i característiques de les principals subvencions rebudes per projectes pel que fa a la quantitat imputada al present exercici.

Nom Característica	Import Rebut Exercici 2017	Import Rebut a Resultats exercici Exercici 2016	Quantitat imputada	Quantitat imputada
			2017	2016
ENPI LIBAN GOVERNANÇA	0,00 €	0,00 €	70.566,27 €	102.754,77 €
H2020 SUFORUN	0,00 €	210.630,00 €	167.327,00 €	66.600,00 €
RAMON Y CAJAL JORDI GARCIA	33.720,00 €	53.720,00 €	50.382,73 €	49.459,47 €
INTERREG BIO4ECO	80.607,45 €	0,00 €	60.469,39 €	77.199,09 €
INTERREG POCTEFA IFORWOOD	0,00 €	0,00 €	84.968,83 €	38.770,81 €
INTERREG BID-REX	92.729,94 €	0,00 €	116.793,30 €	60.927,09 €
INTERREG SUDOE VALUEPAM	7.988,33 €	0,00 €	75.023,07 €	6.494,84 €
EUROPAID LIBAN - ENPI LIBAN	0,00 €	0,00 €	70.566,28 €	102.754,77 €
LIFE PINASSA	155.328,40 €	0,00 €	62.849,52 €	124.515,37 €
LIFE MIXFORCHANGES	0,00 €	93.097,86 €	50.740,61 €	7.377,16 €
ECHO NET RISK WORK	0,00 €	98.064,22 €	74.892,42 €	0,00 €

---

---



6. Transferències i subvencions concedides

El CTFC no ha concedit transferències ni subvencions durant l'exercici 2017

## 16. Provisions i contingències

1. Per cada provisió reconeguda en el balanç, tret de les relatives a avals i altres garanties concedides, s'informa de:

a) Moviments de cada epígraf del balanç durant l'exercici, referit a les provisions i contingències.

Epígraf Balanç	Saldo inicial provisions	Augments provisions	Disminucions provisions	Saldo final provisions
49000	233.303,71 €	13.891,12 €		247.194,83 €
49012	65.136,11 €		42.312,19 €	22.823,92 €
<b>Total</b>	<b>298.439,82 €</b>	<b>13.891,12 €</b>	<b>42.312,19 €</b>	<b>270.018,75 €</b>

b) Altra informació referida a les provisions que permeti identificar-les.

En l'epígraf 2942 apareix com a provisionada en la seva totalitat (15.025,30 €) l'aportació inicial efectuada pel CTFC en la Fundació CEDRICAT, davant la seva entrada en concurs de creditors.

En l'epígraf 2960 apareixen com a provisionades dues bestretes reintegrables que es van concedir a CEDRICAT, per import de 60.000,00 €, davant la seva entrada en concurs de creditors.

En l'epígraf 49000 apareixen com a provisionades les factures pendents de cobrament de deutors per prestacions de serveis, seguint els criteris marcats per Sindicatura de Comptes pel que fa als percentatges a aplicar, i havent provisionat al 100% totes les factures relatives a la Fundació CEDRICAT.

En l'epígraf 49011 es recull la provisió de 23.530,09 € pel deteriorament de valors de crèdits dels deutors comercials d'Incafust segons el seu balanç-inventari formulat a data 6 de setembre de 2016, que era de 19.022,85 €, més una provisió addicional realitzada l'any 2016 per import de 4.507,24 €, en considerar de molt difícil cobrament uns drets que apareixen al balanç-inventari esmentat.

L'epígraf 49012 recull la provisió efectuada en l'exercici anterior d'uns pagaments que restaven pendents d'aplicar, recollits al compte 5550 Altres pagaments pendents d'aplicació, ja que calia analitzar curosament com aplicar-los, però tenint present que arreglar aquests pagaments pendents significaria haver de donar de baixa drets reconeguts, fet pel qual es va decidir dotar una provisió. Durant l'exercici 2017 el compte 5550 ha passat de tenir un saldo de 71.801,51 € a un saldo de 27.747,36 €, motiu pel qual s'ha ajustat la provisió.

## 17. Informació sobre medi ambient

---

### 1. Obligacions reconegudes

El CTFC no té obligacions reconegudes en l'exercici amb càrrec a cada grup de programes de la política despesa 17 'Medi ambient'.

## 18. Actius en estat de venda

---

El CTFC no disposa d'actius en estat de venda.

## 19. Presentació per activitats del compte del resultat econòmic patrimonial

---

L'entitat no utilitza el compte del resultat econòmic patrimonial classificant les despeses econòmiques incloses per activitats.

## 20. Operacions per administració de recursos a compte d'altres ens públics

---

El CTFC no efectua operacions per administració de recursos públics.

## 21. Operacions no pressupostàries de tresoreria

---

Informació sobre les operacions no pressupostàries de tresoreria que comprenen les operacions efectuades durant l'exercici i que donen lloc al naixement o extinció de:

- Deutors i creditors que no s'imputen al pressupost de l'entitat, ni en el moment del seu naixement ni en el del seu venciment
- Partides representatives de cobraments i pagaments pendents d'aplicació definitiva, tant per operacions pressupostàries com no pressupostàries

### 1. Estat de deutors no pressupostaris

# OPERACIONS NO PRESUP. DE TRESORERIA. ESTAT DE DEUTORS NO PRESSUPOSTARIS a 31/12/2017

## DEUTORS a 31/12/2017

Concepte								
Compte	Codi	Descripció	Saldo a 1 de gener	Modificacions saldo inicial	Càrrecs realitzats en l'exercici	Total deutors	Abonaments realitzats en l'exercici	Deutors pendents de cobrament a 31/12/2017
440	440	Deutors per IVA transferit.	61.603,37	-1.390,53	86.959,66	147.172,50	81.193,23	65.979,27
<b>440</b>			<b>61.603,37</b>	<b>-1.390,53</b>	<b>86.959,66</b>	<b>147.172,50</b>	<b>81.193,23</b>	<b>65.979,27</b>
449	4490	Dipòsits constituïts	32.148,03	0,00	5.686,10	37.834,13	9.321,81	28.512,32
449	44951	Confederación Esp. de Empr. de - Incafust	2.693,32	0,00	0,00	2.693,32	0,00	2.693,32
449	44952	Aserradero Fontonova, SA - Incafust	1.637,85	0,00	0,00	1.637,85	0,00	1.637,85
449	44953	Usuaris, deutors Incafust	176,07	0,00	0,00	176,07	0,00	176,07
449	44954	Deutors de cobrament dubtós - Incafust	19.022,85	0,00	0,00	19.022,85	0,00	19.022,85
<b>449</b>			<b>55.678,12</b>	<b>0,00</b>	<b>5.686,10</b>	<b>61.364,22</b>	<b>9.321,81</b>	<b>52.042,41</b>
470	4700	Hisenda pública, deutor per IVA.	70.949,08	0,00	36.778,27	107.727,35	-18.683,50	126.410,85
470	4701	Hisenda pública, deutor per diversos conceptes - Incafust	1.368,84	0,00	0,00	1.368,84	0,00	1.368,84
470	4708	Hisenda pública, deutora per subvencions concedides - Incafust	7.109,94	0,00	0,00	7.109,94	0,00	7.109,94
<b>470</b>			<b>79.427,86</b>	<b>0,00</b>	<b>36.778,27</b>	<b>116.206,13</b>	<b>-18.683,50</b>	<b>134.889,63</b>
472	472010	IVA suportat per operacions interiors corrents	6.859,68	0,00	107.211,63	114.071,31	111.493,90	2.577,41
472	472011	IVA suportat per operacions interiors béns d'inversió	0,00	0,00	22.128,19	22.128,19	22.128,19	0,00
472	472012	IVA meritat per operacions importacions béns corrents	0,00	0,00	163,87	163,87	111,34	52,53
472	472014	IVA suportat autorrepercutit adq. intracom. béns i serveis corrents	0,00	0,00	14.598,69	14.598,69	14.541,80	56,89
472	472016	IVA suportat intracomunitari a demanar devolució mod. 360	203,69	0,00	417,06	620,75	81,67	539,08
472	472017	IVA suportat intracom. a demanar devol. mod. 360, béns d'inversió	0,00	0,00	18,51	18,51	0,00	18,51
472	472020	IVA suportat per operacions interiors corrents	293,71	0,00	7.087,34	7.381,05	7.297,47	83,58
<b>472</b>			<b>7.357,08</b>	<b>0,00</b>	<b>151.625,29</b>	<b>158.982,37</b>	<b>155.654,37</b>	<b>3.328,00</b>



## OPERACIONS NO PRESUP. DE TRESORERIA. ESTAT DE DEUTORS NO PRESSUPOSTARIS a 31/12/2017

### DEUTORS a 31/12/2017

		Concepte						
Compte	Codi	Descripció	Saldo a 1 de gener	Modificacions saldo inicial	Càrrecs realitzats en l'exercici	Total deutors	Abonaments realitzats en l'exercici	Deutors pendents de cobrament a 31/12/2017
565	565	Fiances constituïdes a curt termini	19.405,64	0,00	8.552,35	27.957,99	13.310,40	14.647,59
<b>565</b>			<b>19.405,64</b>	<b>0,00</b>	<b>8.552,35</b>	<b>27.957,99</b>	<b>13.310,40</b>	<b>14.647,59</b>
		<b>TOTAL</b>	<b>223.472,07</b>	<b>-1.390,53</b>	<b>289.601,67</b>	<b>511.683,21</b>	<b>240.796,31</b>	<b>270.886,90</b>

2. Estat de creditors no pressupostaris

## OPERACIONS NO PRESSUP. DE TRESORERIA. ESTAT DE CREDITORS NO PRESSUP. a 31/12/2017

### CREDITORS a 31/12/2017

Concepte								
Compte	Codi	Descripció	Saldo a 1 de gener	Modificacions saldo inicial	Abonaments realitzats en l'exercici	Total creditors	Càrrecs realitzats en l'exercici	Creditors pdts. de pagament a 31/12/2017
410	410	Creditors per IVA suportat.	30.968,25	0,00	137.026,60	167.994,85	131.147,70	36.847,15
<b>410</b>			<b>30.968,25</b>	<b>0,00</b>	<b>137.026,60</b>	<b>167.994,85</b>	<b>131.147,70</b>	<b>36.847,15</b>
419	41990	IMPORTS A TRANSFERIR SOCIS PROJECTES PER CERTIFICACIONS	579.207,31	0,00	1.499.876,94	2.079.084,25	1.420.405,98	658.678,27
419	419910	Creditor per integració Incafust - Universitat de Lleida CCT	668,14	0,00	0,00	668,14	0,00	668,14
419	419912	Deteriorament de valor de crèdits. Operacions de gestió.	1.330,91	0,00	0,00	1.330,91	0,00	1.330,91
419	419913	Creditors per integració Incafust - Telefónica Móviles España SA	106,90	0,00	0,00	106,90	0,00	106,90
419	419915	Creditors per integració Incafust - Parc. Cient. Tecn. Agroal. Lleida	5.927,26	0,00	0,00	5.927,26	0,00	5.927,26
419	419916	Creditors per integració Incafust - AITIM	73,84	0,00	0,00	73,84	0,00	73,84
419	419917	Creditors per integració Incafust - Dycometal Equipos de C.C., SL	630,29	0,00	0,00	630,29	0,00	630,29
419	41992	Despeses corresponents a l'exercici no formalitzades	49.293,38	0,00	-5.000,00	44.293,38	35.000,00	9.293,38
<b>419</b>			<b>637.238,03</b>	<b>0,00</b>	<b>1.494.876,94</b>	<b>2.132.114,97</b>	<b>1.455.405,98</b>	<b>676.708,99</b>
475	4750	Hisenda pública, creditor per IVA.	0,00	0,00	-18.683,50	-18.683,50	-18.683,50	0,00
475	475100	HISENDA PUBLICA, CREDITORA PER IRPF, PERSONAL NOMINA, CLAU A	68.307,96	0,00	253.133,51	321.441,47	254.808,15	66.633,32
475	475101	HISENDA PUBLICA, CREDITORA PER IRPF, BECARIS, CLAU A	370,75	0,00	5.337,36	5.708,11	4.561,72	1.146,39
475	475103	HISENDA PUBLICA, CREDITORA PER IRPF, CURSOS I CONFERENCIES, CLAU F 02	146,16	0,00	352,52	498,68	498,68	0,00
475	475104	HISENDA PUBLICA, CREDITORA PER IRPF, ALTRES COL.	85,12	0,00	1.219,97	1.305,09	776,59	528,50
475	475111	RAE CLAU G SUBCLAU 1 GENERAL 19%	2.778,51	0,00	15.615,07	18.393,58	14.260,05	4.133,53
475	475113	RAE CLAU G SUBCLAU 3 INICI EXERCICI 9%	61,40	0,00	1.297,57	1.358,97	1.090,76	268,21
475	475121	RAE CLAU H SUBCLAU 01, ACTIVITATS AGRICOLES 2%	31,10	0,00	109,83	140,93	126,03	14,90
475	475124	RAE CLAU H SUBCLAU 04, AE ESTIMACIO OBJECTIVA 1%	0,00	0,00	14,70	14,70	14,70	0,00
475	475128	Hisenda pública, creditora per IRPF -Lloguers- (MOD.115)	448,40	0,00	896,80	1.345,20	1.345,20	0,00

## OPERACIONS NO PRESSUP. DE TRESORERIA. ESTAT DE CREDITORS NO PRESSUP. a 31/12/2017

### CREDITORS a 31/12/2017

Concepte								
Compte	Codi	Descripció	Saldo a 1 de gener	Modificacions saldo inicial	Abonaments realitzats en l'exercici	Total creditors	Càrrecs realitzats en l'exercici	Creditors pdts. de pagament a 31/12/2017
475	47591	HISENDA PÚBLICA, CREDITORA PER ALTRES CONCEPTES, MODEL 216, AMB R	203,17	0,00	634,60	837,77	837,77	0,00
<b>475</b>			<b>72.432,57</b>	<b>0,00</b>	<b>259.928,43</b>	<b>332.361,00</b>	<b>259.636,15</b>	<b>72.724,85</b>
476	4760	Seguretat Social personal laboral	11.274,17	0,00	128.862,96	140.137,13	129.544,77	10.592,36
476	4761	Seguretat Social Empresa	53.129,45	0,00	615.417,75	668.547,20	617.474,36	51.072,84
476	4762	Seguretat Social Becaris	55,62	0,00	506,92	562,54	549,20	13,34
476	4763	Seguretat Social Empresa Becaris	317,16	0,00	2.968,68	3.285,84	3.133,60	152,24
<b>476</b>			<b>64.776,40</b>	<b>0,00</b>	<b>747.756,31</b>	<b>812.532,71</b>	<b>750.701,93</b>	<b>61.830,78</b>
477	47701	IVA Repercutit Espanyol	0,00	-1.390,53	86.959,66	85.569,13	85.569,13	0,00
477	47702	IVA Autorepercutit	0,00	0,00	14.598,69	14.598,69	14.541,80	56,89
<b>477</b>			<b>0,00</b>	<b>-1.390,53</b>	<b>101.558,35</b>	<b>100.167,82</b>	<b>100.110,93</b>	<b>56,89</b>
521	5210	Deutes per operacions de tresoreria.	196.317,46	0,00	197.265,29	393.582,75	196.317,46	197.265,29
<b>521</b>			<b>196.317,46</b>	<b>0,00</b>	<b>197.265,29</b>	<b>393.582,75</b>	<b>196.317,46</b>	<b>197.265,29</b>
560	560	Fiances rebudes a curt termini	49.181,78	0,00	1.182,60	50.364,38	3.376,15	46.988,23
<b>560</b>			<b>49.181,78</b>	<b>0,00</b>	<b>1.182,60</b>	<b>50.364,38</b>	<b>3.376,15</b>	<b>46.988,23</b>
<b>TOTAL</b>			<b>1.050.914,49</b>	<b>-1.390,53</b>	<b>2.939.594,52</b>	<b>3.989.118,48</b>	<b>2.896.696,30</b>	<b>1.092.422,18</b>

3. Estat de partides pendents d'aplicació

e) Cobraments pendents d'aplicació

## OPERACIONS NO PRESSUP. DE TRESORERIA. COBRAMENTS PENDENTS D'APLICACIÓ a 31/12/2017

### PARTIDES PENDENTS D'APLICACIÓ. COBRAMENTS PDTS. D'APLICACIÓ a 31/12/2017

Concepte								
Compte	Codi	Descripció	Cobraments pdts. d'aplicació a 1 de gener	Modificacions saldo inicial	Cobraments realitzats en l'exercici	Total cobraments pdts. aplicació	Cobraments aplicats en l'exercici	Cobraments pdts. d'aplicació a 31/12/2017
554	55490	ALTRES INGRESSOS PENDENTS D'APLICACIO	10.929,44	0,00	6.793.986,29	6.804.915,73	6.610.262,06	194.653,67
554	55491	INGRESSOS MATRICULES PENDENTS D'APLICACIO	620,00	0,00	31.236,00	31.856,00	30.844,50	1.011,50
554	55492	INGRESSOS CAIXA CORPORACIO PENDENTS D'APLICACIO	0,07	0,00	66,68	66,75	66,68	0,07
554	55493	INGRESSOS BESTRETES PROJECTES PENDENTS APLICACIO	27.368,33	0,00	0,00	27.368,33	27.368,33	0,00
<b>554</b>			<b>38.917,84</b>	<b>0,00</b>	<b>6.825.288,97</b>	<b>6.864.206,81</b>	<b>6.668.541,57</b>	<b>195.665,24</b>
		<b>TOTAL</b>	<b>38.917,84</b>	<b>0,00</b>	<b>6.825.288,97</b>	<b>6.864.206,81</b>	<b>6.668.541,57</b>	<b>195.665,24</b>

f) Pagaments pendents d'aplicació

## OPERACIONS NO PRESSUP. DE TRESORERIA. PAGAMENTS PENDENTS D'APLICACIÓ a 31/12/2017

### PARTIDES PENDENTS D'APLICACIÓ. PAGAMENTS PDTS. D'APLICACIÓ a 31/12/2017

Concepte								
Compte	Codi	Descripció	Pagaments pdts. d'aplicació a 1 de gener	Modificacions saldo inicial	Pagaments realitzats en l'exercici	Total pagaments pdts. aplicació	Pagaments aplicats en l'exercici	Pagaments pdts. aplicació a 31/12/2017
555	5550	ALTRES PAGAMENTS PENDENTS D'APLICACIÓ	71.801,51	0,00	1.100.575,77	1.172.377,28	1.144.629,92	27.747,36
555	5551	PAGAMENTS CAIXA CORPORACIO PENDENTS D'APLICACIÓ	0,00	0,00	727,44	727,44	727,44	0,00
555	5552	PAGAMENTS NOMINES PENDENTS D'APLICACIÓ	-5.979,00	0,00	1.900.978,46	1.894.999,46	1.895.232,07	-232,61
555	5553	PAGAMENTS REMESSES FACTURES PENDENTS D'APLICACIÓ	409,71	0,00	667.341,01	667.750,72	667.686,82	63,90
555	5554	PAGAMENTS BEQUES PENDENTS D'APLICACIÓ	0,00	0,00	69.489,48	69.489,48	69.489,48	0,00
<b>555</b>			<b>66.232,22</b>	<b>0,00</b>	<b>3.739.112,16</b>	<b>3.805.344,38</b>	<b>3.777.765,73</b>	<b>27.578,65</b>
		<b>TOTAL</b>	<b>66.232,22</b>	<b>0,00</b>	<b>3.739.112,16</b>	<b>3.805.344,38</b>	<b>3.777.765,73</b>	<b>27.578,65</b>



## 22. Informació pressupostaria

---

A continuació es presenta la informació pressupostaria corresponent a aquest exercici.

### 22.1. Exercici corrent

#### 1) Pressupost de despeses

##### **a) Modificacions de crèdit**

Mitjançant la Resolució de la Direcció General 93/17 de data 29 de novembre de 2017, s'aprova l'expedient de modificació de crèdits núm. 01/2017 per transferències de crèdits dins del mateix grup de funció, per import de 60.000,00 €.

## MODIFICACIONS DE CRÈDIT. PRESSUPOST CORRENT

Per Ap.Press. (IGAE; per orgànica/programa/econòmica)

Org.	Prog.	Econ.	Descripció	Transferències de crèdit							Baixes per anul.lació	Ajustos per pròrroga	Total modificacions
				Crèdits extraordinaris	Suplements de crèdit	Ampliacions de crèdit	Transferències de crèdit positives	Transferències de crèdit negatives	Incorporacions de romanents de crèdit	Crèdits generats per ingressos			
01	463	87290	Resta d'aportacions.	0,00	0,00	0,00	60.000,00	0,00	0,00	0,00	0,00	0,00	60.000,00
25	463	22706	Estudis i treballs tècnics.	0,00	0,00	0,00	0,00	-60.000,00	0,00	0,00	0,00	0,00	-60.000,00
TOTAL				0,00	0,00	0,00	60.000,00	-60.000,00	0,00	0,00	0,00	0,00	0,00

2) Pressupost d'ingressos

**a) Procés de gestió**

La informació sobre els drets anul·lats, cancel·lats i sobre la recaptació neta dels ingressos reconeguts en el pressupost de l'exercici 2017, es mostren en els següents quadres:

**a.1.) Drets Anul·lats**

## SITUACIÓ D'INGRESSOS. PRESSUPOST D'EXERCICI CORRENT

Procés de gestió : Drets anul.lats (Resum General per Ap.Press. (IGAE; per econòmica))

Econ.	Descripció	Anul.lació de liquidacions	Ajornament i fraccionament	Devolució d'ingressos	Total drets anul.lats
39900		14.316,66	0,00	0,00	14.316,66
42090	Altres transferències corrents de l'Administració General de l'Estat.	0,00	0,00	7.292,66	7.292,66
45080	Altres subvencions corrents de l'administració general de la comunitat autònoma.	0,00	0,00	15.000,00	15.000,00
45100		800,00	0,00	4.152,56	4.952,56
49700		0,00	0,00	27.863,96	27.863,96
		<b>TOTAL</b>	<b>15.116,66</b>	<b>54.309,18</b>	<b>69.425,84</b>

**a.2.)      Recaptació neta**

## SITUACIÓ D'INGRESSOS. PRESSUPOST D'EXERCICI CORRENT

### Procés de gestió : Recaptació neta (Resum General per Ap.Press. (IGAE; per econòmica))

Econ.	Descripció	Recaptació total	Devolucions d'ingrés	Recaptació neta
34900		679,11	0,00	679,11
39300		637,96	0,00	637,96
39800		7.318,06	0,00	7.318,06
39900		300.057,48	0,00	300.057,48
39999		1.114,05	0,00	1.114,05
42090	Altres transferències corrents de l'Administració General de l'Estat.	464.602,97	7.292,66	457.310,31
45060	Altres transferències corrents en compliment de convenis subscrits amb la comunitat autònoma.	1.971.748,54	0,00	1.971.748,54
45080	Altres subvencions corrents de l'administració general de la comunitat autònoma.	67,22	15.000,00	-14.932,78
45100		77.612,88	4.152,56	73.460,32
46100		59.500,00	0,00	59.500,00
46200		2.250,00	0,00	2.250,00
48000		20.000,00	0,00	20.000,00
49700		1.411.028,77	27.863,96	1.383.164,81
49900		34.734,03	0,00	34.734,03
51400		2.865,33	0,00	2.865,33
53700		3,37	0,00	3,37
54100		26.732,71	0,00	26.732,71
59900		34,14	0,00	34,14
82120	D'entitats locals.	6.938,50	0,00	6.938,50
TOTAL		4.387.925,12	54.309,18	4.333.615,94

**b) Devolucions d'ingressos**

Les devolucions d'ingressos realitzades durant l'exercici, es presenten en el quadre següent.

# SITUACIÓ D'INGRESSOS. PRESSUPOST D'EXERCICI CORRENT

## Devolucions d'ingressos (Resum General per Ap.Press. (IGAE; per econòmica))

Econ.	Descripció	Pdts. de pagament a 1 de Gener	Modificacions al saldo inicial i anul.lacions	Reconegudes en l'exercici	Total devolucions reconegudes	Prescripcions	Pagades en l'exercici	Pendents de pagament
42090	Altres transferències corrents de l'Administració Gene	0,00	0,00	7.837,89	7.837,89	0,00	7.292,66	545,23
45080	Altres subvencions corrents de l'administració general	0,00	0,00	15.000,00	15.000,00	0,00	15.000,00	0,00
45100		39,00	0,00	4.718,15	4.757,15	0,00	4.152,56	604,59
49700		0,00	0,00	27.863,96	27.863,96	0,00	27.863,96	0,00
	<b>TOTAL</b>	<b>39,00</b>	<b>0,00</b>	<b>55.420,00</b>	<b>55.459,00</b>	<b>0,00</b>	<b>54.309,18</b>	<b>1.149,82</b>



## 22.2. Exercicis tancats

A continuació es presenta la informació relativa a les obligacions y a la gestió dels drets procedents de pressupostos tancats.

### 1) Pressupost de despeses. Obligacions de pressupostos tancats

El detall de les obligacions reconegudes pendents de pagar procedents de pressupostos tancats és:

## SITUACIÓ DE DESPESES. PRESSUPOST EXERCICIS TANCATS

### Obligacions de pressupostos tancats (Resum General per Ap.Press. (IGAE; per ex./orgànica/programa/econòmica))

Exer.	Org.	Prog.	Econ.	Descripció	Obligacions inicials	Modificacions saldo inicial i anul.lacions	Total obligacions	Prescripcions	Pagaments realitzats	Obligacions pdt. de pagament
2006	1	9	22799	Altres treballs realitzats per altres empreses i profe	685,46	0,00	685,46	0,00	0,00	685,46
2007	35006	9	22799	Altres treballs realitzats per altres empreses i profe	122,61	0,00	122,61	0,00	0,00	122,61
2007	39003	9	22799	Altres treballs realitzats per altres empreses i profe	68,55	0,00	68,55	0,00	0,00	68,55
2008	1	9	22699	Altres despeses diverses.	5,25	0,00	5,25	0,00	0,00	5,25
2009	04	9	22001	Prensa, revistes, llibres i altres publicacions.	199,26	0,00	199,26	0,00	0,00	199,26
2009	20	9	23020	Del personal no directiu.	0,02	0,00	0,02	0,00	0,00	0,02
2009	38	9	23020	Del personal no directiu.	278,00	0,00	278,00	0,00	0,00	278,00
2009	59	9	22699	Altres despeses diverses.	5,00	0,00	5,00	0,00	0,00	5,00
2010	01	920	22699	Altres despeses diverses.	-0,14	0,00	-0,14	0,00	0,00	-0,14
2010	07	920	22699	Altres despeses diverses.	-23,98	0,00	-23,98	0,00	0,00	-23,98
2010	25	463	22699	Altres despeses diverses.	2,14	0,00	2,14	0,00	0,00	2,14
2010	39	463	22606	Reunions, conferències i cursos.	258,64	0,00	258,64	0,00	0,00	258,64
2010	59	920	22699	Altres despeses diverses.	-0,14	0,00	-0,14	0,00	0,00	-0,14
2011	08	414	22699	Altres despeses diverses.	10,00	0,00	10,00	0,00	0,00	10,00
2011	11	463	22699	Altres despeses diverses.	-10,00	0,00	-10,00	0,00	0,00	-10,00
2011	19	463	62600		509,87	0,00	509,87	0,00	0,00	509,87
2011	39	463	49000		8.240,08	0,00	8.240,08	0,00	0,00	8.240,08
2012	07	920	22699	Altres despeses diverses.	186,00	0,00	186,00	0,00	0,00	186,00
2012	11	463	22699	Altres despeses diverses.	-54,98	0,00	-54,98	0,00	0,00	-54,98
2012	15	463	22699	Altres despeses diverses.	48,56	0,00	48,56	0,00	0,00	48,56
2012	15	463	49000		2.000,00	0,00	2.000,00	0,00	0,00	2.000,00
2012	24	463	22699	Altres despeses diverses.	-122,98	0,00	-122,98	0,00	0,00	-122,98
2012	25	463	22606	Reunions, conferències i cursos.	5,80	0,00	5,80	0,00	0,00	5,80
2012	39	463	22699	Altres despeses diverses.	-50,05	0,00	-50,05	0,00	0,00	-50,05
2012	39	463	23120	Del personal no directiu.	61,60	0,00	61,60	0,00	0,00	61,60
2012	39	463	49000		22.279,27	0,00	22.279,27	0,00	0,00	22.279,27
2012	45	463	22699	Altres despeses diverses.	674,94	0,00	674,94	0,00	0,00	674,94
2012	59	463	22699	Altres despeses diverses.	0,01	0,00	0,01	0,00	0,00	0,01
2012	60	463	22699	Altres despeses diverses.	0,01	0,00	0,01	0,00	0,00	0,01
2013	01	920	22699	Altres despeses diverses.	-244,35	0,00	-244,35	0,00	0,00	-244,35
2013	07	920	22699	Altres despeses diverses.	15,00	0,00	15,00	0,00	0,00	15,00
2013	20	463	22606	Reunions, conferències i cursos.	-220,00	0,00	-220,00	0,00	0,00	-220,00
2013	20	463	22699	Altres despeses diverses.	0,03	0,00	0,03	0,00	0,00	0,03

## SITUACIÓ DE DESPESES. PRESSUPOST EXERCICIS TANCATS

### Obligacions de pressupostos tancats (Resum General per Ap.Press. (IGAE; per ex./orgànica/programa/econòmica))

Exer.	Org.	Prog.	Econ.	Descripció	Obligacions inicials	Modificacions saldo inicial i anul.lacions	Total obligacions	Prescripcions	Pagaments realitzats	Obligacions pdt. de pagament
2013	36	463	22699	Altres despeses diverses.	-165,00	0,00	-165,00	0,00	0,00	-165,00
2013	40	463	22699	Altres despeses diverses.	-140,00	0,00	-140,00	0,00	0,00	-140,00
2013	45	463	22699	Altres despeses diverses.	-62,26	0,00	-62,26	0,00	0,00	-62,26
2014	01	920	22601	Atencions protocol·làries i representatives.	0,01	0,00	0,01	0,00	0,00	0,01
2014	21	463	22606	Reunions, conferències i cursos.	0,01	0,00	0,01	0,00	0,00	0,01
2014	36	463	22699	Altres despeses diverses.	0,01	0,00	0,01	0,00	0,00	0,01
2014	47	463	22699	Altres despeses diverses.	0,01	0,00	0,01	0,00	0,00	0,01
2015	01	920	20900		279,45	0,00	279,45	0,00	0,00	279,45
2015	01	920	21300		0,25	0,00	0,25	0,00	0,00	0,25
2015	01	920	23000	Dels membres dels òrgans de govern.	225,75	0,00	225,75	0,00	0,00	225,75
2015	17	463	22606	Reunions, conferències i cursos.	1.330,00	0,00	1.330,00	0,00	0,00	1.330,00
2015	39	463	22706	Estudis i treballs tècnics.	0,06	0,00	0,06	0,00	0,00	0,06
2015	50	463	22706	Estudis i treballs tècnics.	2.657,50	0,00	2.657,50	0,00	2.657,50	0,00
2016	01	463	22000	Ordinari no inventariable.	1.173,78	0,00	1.173,78	0,00	1.173,78	0,00
2016	01	463	22001	Prensa, revistes, llibres i altres publicacions.	7,69	0,00	7,69	0,00	7,69	0,00
2016	01	463	22300		343,01	0,00	343,01	0,00	343,01	0,00
2016	01	463	22699	Altres despeses diverses.	618,45	0,00	618,45	0,00	618,45	0,00
2016	01	920	20900		493,99	0,00	493,99	0,00	451,99	42,00
2016	01	920	21300		2.808,63	0,00	2.808,63	0,00	2.808,63	0,00
2016	01	920	21400		5.112,32	0,00	5.112,32	0,00	5.112,32	0,00
2016	01	920	21900		683,70	0,00	683,70	0,00	683,70	0,00
2016	01	920	22002	Material informàtic no inventariable.	230,83	0,00	230,83	0,00	58,35	172,48
2016	01	920	22100	Energia elèctrica.	2.609,48	0,00	2.609,48	0,00	2.609,48	0,00
2016	01	920	22103	Combustibles i carburants.	812,87	0,00	812,87	0,00	812,87	0,00
2016	01	920	22199	Altres subministraments.	718,24	0,00	718,24	0,00	718,24	0,00
2016	01	920	22200	Serveis de telecomunicacions.	575,28	0,00	575,28	0,00	1.741,87	-1.166,59
2016	01	920	22201	Postals.	422,23	0,00	422,23	0,00	422,23	0,00
2016	01	920	22203	Informàtiques.	2.776,92	0,00	2.776,92	0,00	2.768,92	8,00
2016	01	920	22501	Tributs de les comunitats autònomes.	21,00	0,00	21,00	0,00	21,00	0,00
2016	01	920	22601	Atencions protocol·làries i representatives.	1.565,00	0,00	1.565,00	0,00	1.565,00	0,00
2016	01	920	22699	Altres despeses diverses.	1.377,32	0,00	1.377,32	0,00	1.377,32	0,00
2016	01	920	22700	Neteja i acondicionament.	6.035,69	0,00	6.035,69	0,00	6.035,69	0,00
2016	01	920	22706	Estudis i treballs tècnics.	1.804,98	0,00	1.804,98	0,00	1.804,98	0,00

## SITUACIÓ DE DESPESES. PRESSUPOST EXERCICIS TANCATS

### Obligacions de pressupostos tancats (Resum General per Ap.Press. (IGAE; per ex./orgànica/programa/econòmica))

Exer.	Org.	Prog.	Econ.	Descripció	Obligacions inicials	Modificacions saldo inicial i anul.lacions	Total obligacions	Prescripcions	Pagaments realitzats	Obligacions pdt. de pagament
2016	01	920	22799	Altres treballs realitzats per altres empreses i profe	449,58	0,00	449,58	0,00	449,58	0,00
2016	01	920	62600		1.208,18	0,00	1.208,18	0,00	1.208,18	0,00
2016	01	920	63600		2.149,37	0,00	2.149,37	0,00	1.813,10	336,27
2016	01	934	35900		558,63	0,00	558,63	0,00	551,51	7,12
2016	02	920	21300		1.124,66	0,00	1.124,66	0,00	1.124,66	0,00
2016	02	920	21900		574,58	0,00	574,58	0,00	574,58	0,00
2016	02	920	22002	Material informàtic no inventariable.	2.246,52	0,00	2.246,52	0,00	2.246,52	0,00
2016	02	920	22100	Energia elèctrica.	645,97	0,00	645,97	0,00	645,97	0,00
2016	02	920	22200	Serveis de telecomunicacions.	71,53	0,00	71,53	0,00	71,53	0,00
2016	02	920	22699	Altres despeses diverses.	22,18	0,00	22,18	0,00	22,18	0,00
2016	02	920	22700	Neteja i acondiciament.	2.075,74	0,00	2.075,74	0,00	2.075,74	0,00
2016	02	920	22799	Altres treballs realitzats per altres empreses i profe	49,89	0,00	49,89	0,00	49,89	0,00
2016	02	920	63600		278,62	0,00	278,62	0,00	0,00	278,62
2016	03	920	21900		496,22	0,00	496,22	0,00	496,22	0,00
2016	03	920	22002	Material informàtic no inventariable.	17,77	0,00	17,77	0,00	17,77	0,00
2016	03	920	22200	Serveis de telecomunicacions.	241,91	0,00	241,91	0,00	241,91	0,00
2016	03	920	22203	Informàtiques.	12,00	0,00	12,00	0,00	12,00	0,00
2016	03	920	22606	Reunions, conferències i cursos.	80,00	0,00	80,00	0,00	80,00	0,00
2016	03	920	22706	Estudis i treballs tècnics.	1.980,00	0,00	1.980,00	0,00	1.980,00	0,00
2016	03	920	23020	Del personal no directiu.	307,28	0,00	307,28	0,00	307,28	0,00
2016	03	920	23120	Del personal no directiu.	95,95	0,00	95,95	0,00	95,95	0,00
2016	03	920	63600		511,32	0,00	511,32	0,00	450,21	61,11
2016	04	920	21900		132,36	0,00	132,36	0,00	132,36	0,00
2016	04	920	22602	Publicitat i propaganda.	200,00	0,00	200,00	0,00	200,00	0,00
2016	04	920	22606	Reunions, conferències i cursos.	579,98	0,00	579,98	0,00	579,98	0,00
2016	05	931	21900		476,36	0,00	476,36	0,00	476,36	0,00
2016	05	931	22706	Estudis i treballs tècnics.	1.668,40	0,00	1.668,40	0,00	1.668,40	0,00
2016	06	920	22300		19,16	0,00	19,16	0,00	19,16	0,00
2016	06	920	22706	Estudis i treballs tècnics.	1.530,00	0,00	1.530,00	0,00	1.530,00	0,00
2016	07	463	22606	Reunions, conferències i cursos.	419,15	0,00	419,15	0,00	419,15	0,00
2016	07	920	16200	Formació i perfeccionament del personal.	90,00	0,00	90,00	0,00	90,00	0,00
2016	07	920	20900		49,40	0,00	49,40	0,00	49,40	0,00
2016	07	920	21900		265,20	0,00	265,20	0,00	265,20	0,00

## SITUACIÓ DE DESPESES. PRESSUPOST EXERCICIS TANCATS

### Obligacions de pressupostos tancats (Resum General per Ap.Press. (IGAE; per ex./orgànica/programa/econòmica))

Exer.	Org.	Prog.	Econ.	Descripció	Obligacions inicials	Modificacions saldo inicial i anul.lacions	Total obligacions	Prescripcions	Pagaments realitzats	Obligacions pdt. de pagament
2016	07	920	22200	Serveis de telecomunicacions.	69,13	0,00	69,13	0,00	44,20	24,93
2016	07	920	22606	Reunions, conferències i cursos.	348,38	0,00	348,38	0,00	348,38	0,00
2016	07	920	22699	Altres despeses diverses.	9,82	0,00	9,82	0,00	9,82	0,00
2016	07	920	22799	Altres treballs realitzats per altres empreses i profe	87,74	0,00	87,74	0,00	87,74	0,00
2016	07	920	23010	Del personal directiu.	12,50	0,00	12,50	0,00	12,50	0,00
2016	07	920	23110	Del personal directiu.	108,65	0,00	108,65	0,00	108,65	0,00
2016	07	920	63600		152,61	0,00	152,61	0,00	152,61	0,00
2016	09	920	21900		31,06	0,00	31,06	0,00	31,06	0,00
2016	09	920	22000	Ordinari no inventariable.	163,64	0,00	163,64	0,00	163,64	0,00
2016	09	920	22699	Altres despeses diverses.	14,01	0,00	14,01	0,00	14,01	0,00
2016	11	463	21900		15,76	0,00	15,76	0,00	15,76	0,00
2016	11	463	22200	Serveis de telecomunicacions.	4,00	0,00	4,00	0,00	4,00	0,00
2016	11	463	22203	Informàtiques.	60,01	0,00	60,01	0,00	60,00	0,01
2016	11	463	22300		25,00	0,00	25,00	0,00	25,00	0,00
2016	11	463	22706	Estudis i treballs tècnics.	225,00	0,00	225,00	0,00	225,00	0,00
2016	11	463	22799	Altres treballs realitzats per altres empreses i profe	761,43	0,00	761,43	0,00	761,43	0,00
2016	12	463	22300		36,70	0,00	36,70	0,00	36,70	0,00
2016	12	463	22699	Altres despeses diverses.	115,84	0,00	115,84	0,00	115,84	0,00
2016	12	463	23020	Del personal no directiu.	250,09	0,00	250,09	0,00	250,09	0,00
2016	12	463	23120	Del personal no directiu.	120,66	0,00	120,66	0,00	120,66	0,00
2016	13	463	23020	Del personal no directiu.	23,95	0,00	23,95	0,00	23,95	0,00
2016	13	463	23120	Del personal no directiu.	37,16	0,00	37,16	0,00	37,16	0,00
2016	13	463	27000		9.575,00	0,00	9.575,00	0,00	9.575,00	0,00
2016	15	463	20900		12,00	0,00	12,00	0,00	12,00	0,00
2016	15	463	21400		872,57	0,00	872,57	0,00	872,57	0,00
2016	15	463	21900		168,57	0,00	168,57	0,00	168,57	0,00
2016	15	463	22103	Combustibles i carburants.	132,01	0,00	132,01	0,00	132,01	0,00
2016	15	463	22200	Serveis de telecomunicacions.	35,44	0,00	35,44	0,00	35,44	0,00
2016	15	463	22606	Reunions, conferències i cursos.	592,20	0,00	592,20	0,00	592,20	0,00
2016	15	463	22699	Altres despeses diverses.	57,35	0,00	57,35	0,00	57,35	0,00
2016	15	463	22706	Estudis i treballs tècnics.	963,00	0,00	963,00	0,00	963,00	0,00
2016	15	463	23120	Del personal no directiu.	14,90	0,00	14,90	0,00	14,90	0,00
2016	15	463	62600		246,36	0,00	246,36	0,00	246,36	0,00

## SITUACIÓ DE DESPESES. PRESSUPOST EXERCICIS TANCATS

### Obligacions de pressupostos tancats (Resum General per Ap.Press. (IGAE; per ex./orgànica/programa/econòmica))

Exer.	Org.	Prog.	Econ.	Descripció	Obligacions inicials	Modificacions saldo inicial i anul.lacions	Total obligacions	Prescripcions	Pagaments realitzats	Obligacions ppts. de pagament
2016	15	463	63600		446,44	0,00	446,44	0,00	446,44	0,00
2016	16	463	21900		10,66	0,00	10,66	0,00	10,66	0,00
2016	16	463	22002	Material informàtic no inventariable.	4,13	0,00	4,13	0,00	4,13	0,00
2016	17	463	21900		208,06	0,00	208,06	0,00	208,06	0,00
2016	17	463	22200	Serveis de telecomunicacions.	165,14	0,00	165,14	0,00	165,14	0,00
2016	17	463	22699	Altres despeses diverses.	10.693,45	0,00	10.693,45	0,00	10.693,45	0,00
2016	17	463	22706	Estudis i treballs tècnics.	1.051,42	0,00	1.051,42	0,00	1.051,42	0,00
2016	17	463	23020	Del personal no directiu.	536,94	0,00	536,94	0,00	536,94	0,00
2016	17	463	23120	Del personal no directiu.	119,67	0,00	119,67	0,00	119,67	0,00
2016	17	463	63600		883,16	0,00	883,16	0,00	883,16	0,00
2016	18	463	22300		48,01	0,00	48,01	0,00	48,01	0,00
2016	18	463	22606	Reunions, conferències i cursos.	279,54	0,00	279,54	0,00	279,54	0,00
2016	18	463	22699	Altres despeses diverses.	195,96	0,00	195,96	0,00	195,96	0,00
2016	18	463	23020	Del personal no directiu.	44,80	0,00	44,80	0,00	44,80	0,00
2016	18	463	62600		980,90	0,00	980,90	0,00	980,90	0,00
2016	19	463	21400		75,00	0,00	75,00	0,00	75,00	0,00
2016	19	463	21900		143,60	0,00	143,60	0,00	123,77	19,83
2016	19	463	22002	Material informàtic no inventariable.	163,64	0,00	163,64	0,00	163,64	0,00
2016	19	463	22200	Serveis de telecomunicacions.	35,80	0,00	35,80	0,00	35,80	0,00
2016	19	463	22300		377,22	0,00	377,22	0,00	377,22	0,00
2016	19	463	22699	Altres despeses diverses.	366,26	0,00	366,26	0,00	366,26	0,00
2016	19	463	22706	Estudis i treballs tècnics.	1.475,20	0,00	1.475,20	0,00	1.475,20	0,00
2016	19	463	23020	Del personal no directiu.	502,27	0,00	502,27	0,00	502,27	0,00
2016	19	463	23120	Del personal no directiu.	94,76	0,00	94,76	0,00	94,76	0,00
2016	19	463	62600		3.810,00	0,00	3.810,00	0,00	3.810,00	0,00
2016	19	463	63600		115,39	0,00	115,39	0,00	115,39	0,00
2016	20	463	21900		47,76	0,00	47,76	0,00	47,76	0,00
2016	20	463	22002	Material informàtic no inventariable.	24,18	0,00	24,18	0,00	24,18	0,00
2016	20	463	22699	Altres despeses diverses.	321,01	0,00	321,01	0,00	321,01	0,00
2016	21	463	20900		31,00	0,00	31,00	0,00	31,00	0,00
2016	21	463	21900		22,89	0,00	22,89	0,00	22,89	0,00
2016	21	463	22699	Altres despeses diverses.	-895,58	0,00	-895,58	0,00	-895,58	0,00
2016	21	463	23020	Del personal no directiu.	471,87	0,00	471,87	0,00	471,87	0,00

## SITUACIÓ DE DESPESES. PRESSUPOST EXERCICIS TANCATS

### Obligacions de pressupostos tancats (Resum General per Ap.Press. (IGAE; per ex./orgànica/programa/econòmica))

Exer.	Org.	Prog.	Econ.	Descripció	Obligacions inicials	Modificacions saldo inicial i anul.lacions	Total obligacions	Prescripcions	Pagaments realitzats	Obligacions pdt. de pagament
2016	22	463	20201		2.360,00	0,00	2.360,00	0,00	2.359,82	0,18
2016	22	463	21900		7,26	0,00	7,26	0,00	7,26	0,00
2016	22	463	22200	Serveis de telecomunicacions.	142,04	0,00	142,04	0,00	124,20	17,84
2016	22	463	22203	Informàtiques.	17,60	0,00	17,60	0,00	0,00	17,60
2016	22	463	22300		245,24	0,00	245,24	0,00	245,24	0,00
2016	22	463	22606	Reunions, conferències i cursos.	166,74	0,00	166,74	0,00	166,74	0,00
2016	22	463	22699	Altres despeses diverses.	9.832,31	0,00	9.832,31	0,00	9.832,31	0,00
2016	22	463	22700	Neteja i acondiciament.	565,60	0,00	565,60	0,00	565,60	0,00
2016	22	463	22706	Estudis i treballs tècnics.	1.979,64	0,00	1.979,64	0,00	1.979,64	0,00
2016	22	463	22799	Altres treballs realitzats per altres empreses i profe	3.356,23	0,00	3.356,23	0,00	3.356,23	0,00
2016	22	463	23020	Del personal no directiu.	362,84	0,00	362,84	0,00	362,84	0,00
2016	22	463	23120	Del personal no directiu.	132,08	0,00	132,08	0,00	132,08	0,00
2016	22	463	63600		457,54	0,00	457,54	0,00	428,73	28,81
2016	23	463	21900		4,19	0,00	4,19	0,00	4,19	0,00
2016	23	463	22606	Reunions, conferències i cursos.	68,18	0,00	68,18	0,00	68,18	0,00
2016	23	463	22706	Estudis i treballs tècnics.	1.400,00	0,00	1.400,00	0,00	1.400,00	0,00
2016	24	463	20900		43,00	0,00	43,00	0,00	43,00	0,00
2016	24	463	22002	Material informàtic no inventariable.	0,01	0,00	0,01	0,00	0,00	0,01
2016	24	463	22200	Serveis de telecomunicacions.	594,06	0,00	594,06	0,00	407,46	186,60
2016	24	463	22699	Altres despeses diverses.	1.460,64	0,00	1.460,64	0,00	1.460,64	0,00
2016	24	463	23120	Del personal no directiu.	108,99	0,00	108,99	0,00	108,99	0,00
2016	25	463	21900		39,01	0,00	39,01	0,00	39,01	0,00
2016	25	463	22200	Serveis de telecomunicacions.	45,20	0,00	45,20	0,00	22,60	22,60
2016	25	463	22300		12,72	0,00	12,72	0,00	12,72	0,00
2016	25	463	22606	Reunions, conferències i cursos.	38,36	0,00	38,36	0,00	38,36	0,00
2016	25	463	22699	Altres despeses diverses.	36,36	0,00	36,36	0,00	36,36	0,00
2016	25	463	23020	Del personal no directiu.	56,82	0,00	56,82	0,00	56,82	0,00
2016	25	463	23120	Del personal no directiu.	65,30	0,00	65,30	0,00	65,30	0,00
2016	26	463	23020	Del personal no directiu.	81,15	0,00	81,15	0,00	81,15	0,00
2016	26	463	23120	Del personal no directiu.	78,65	0,00	78,65	0,00	78,65	0,00
2016	27	920	22706	Estudis i treballs tècnics.	6.294,07	0,00	6.294,07	0,00	6.294,07	0,00
2016	27	920	23120	Del personal no directiu.	16,90	0,00	16,90	0,00	16,90	0,00
2016	28	320	21900		1,85	0,00	1,85	0,00	1,85	0,00

## SITUACIÓ DE DESPESES. PRESSUPOST EXERCICIS TANCATS

### Obligacions de pressupostos tancats (Resum General per Ap.Press. (IGAE; per ex./orgànica/programa/econòmica))

Exer.	Org.	Prog.	Econ.	Descripció	Obligacions inicials	Modificacions saldo inicial i anul.lacions	Total obligacions	Prescripcions	Pagaments realitzats	Obligacions ppts. de pagament
2016	34	320	22606	Reunions, conferències i cursos.	5.480,00	0,00	5.480,00	0,00	5.480,00	0,00
2016	35	320	21900		46,13	0,00	46,13	0,00	46,13	0,00
2016	35	320	22200	Serveis de telecomunicacions.	45,20	0,00	45,20	0,00	45,20	0,00
2016	35	320	22203	Informàtiques.	-156,00	0,00	-156,00	0,00	-156,00	0,00
2016	35	320	22300		19,71	0,00	19,71	0,00	19,71	0,00
2016	35	320	22606	Reunions, conferències i cursos.	1.942,17	0,00	1.942,17	0,00	1.942,17	0,00
2016	35	320	22699	Altres despeses diverses.	1.667,95	0,00	1.667,95	0,00	1.667,95	0,00
2016	35	320	22706	Estudis i treballs tècnics.	315,27	0,00	315,27	0,00	315,27	0,00
2016	35	320	23020	Del personal no directiu.	187,20	0,00	187,20	0,00	187,20	0,00
2016	35	320	23120	Del personal no directiu.	60,63	0,00	60,63	0,00	60,63	0,00
2016	35	320	27000		2.500,00	0,00	2.500,00	0,00	2.500,00	0,00
2016	35	320	63600		685,12	0,00	685,12	0,00	685,12	0,00
2016	36	463	21900		24,55	0,00	24,55	0,00	24,55	0,00
2016	36	463	22200	Serveis de telecomunicacions.	38,76	0,00	38,76	0,00	17,60	21,16
2016	36	463	22203	Informàtiques.	8,00	0,00	8,00	0,00	4,00	4,00
2016	36	463	23020	Del personal no directiu.	48,08	0,00	48,08	0,00	48,08	0,00
2016	36	463	63600		61,11	0,00	61,11	0,00	0,00	61,11
2016	37	463	22699	Altres despeses diverses.	7.447,42	0,00	7.447,42	0,00	7.447,42	0,00
2016	37	463	23020	Del personal no directiu.	244,60	0,00	244,60	0,00	244,60	0,00
2016	37	463	23120	Del personal no directiu.	382,88	0,00	382,88	0,00	382,88	0,00
2016	39	463	20400		230,28	0,00	230,28	0,00	230,28	0,00
2016	39	463	21900		146,65	0,00	146,65	0,00	146,65	0,00
2016	39	463	22002	Material informàtic no inventariable.	5,70	0,00	5,70	0,00	5,70	0,00
2016	39	463	22300		190,25	0,00	190,25	0,00	190,25	0,00
2016	39	463	22606	Reunions, conferències i cursos.	1.820,25	0,00	1.820,25	0,00	1.820,25	0,00
2016	39	463	22699	Altres despeses diverses.	640,60	0,00	640,60	0,00	640,60	0,00
2016	39	463	22706	Estudis i treballs tècnics.	18.968,64	0,00	18.968,64	0,00	18.968,64	0,00
2016	39	463	22799	Altres treballs realitzats per altres empreses i profe	4.809,51	0,00	4.809,51	0,00	4.539,06	270,45
2016	39	463	23020	Del personal no directiu.	758,80	0,00	758,80	0,00	758,80	0,00
2016	39	463	23120	Del personal no directiu.	258,97	0,00	258,97	0,00	258,97	0,00
2016	40	463	21900		57,00	0,00	57,00	0,00	57,00	0,00
2016	40	463	22200	Serveis de telecomunicacions.	52,80	0,00	52,80	0,00	52,80	0,00
2016	40	463	22300		20,46	0,00	20,46	0,00	20,46	0,00



## SITUACIÓ DE DESPESES. PRESSUPOST EXERCICIS TANCATS

### Obligacions de pressupostos tancats (Resum General per Ap.Press. (IGAE; per ex./orgànica/programa/econòmica))

Exer.	Org.	Prog.	Econ.	Descripció	Obligacions inicials	Modificacions saldo inicial i anul.lacions	Total obligacions	Prescripcions	Pagaments realitzats	Obligacions pdt. de pagament
2016	40	463	22699	Altres despeses diverses.	1.173,55	0,00	1.173,55	0,00	1.173,55	0,00
2016	40	463	22706	Estudis i treballs tècnics.	1.615,70	0,00	1.615,70	0,00	1.615,70	0,00
2016	40	463	23020	Del personal no directiu.	37,23	0,00	37,23	0,00	37,23	0,00
2016	40	463	23120	Del personal no directiu.	64,23	0,00	64,23	0,00	64,23	0,00
2016	41	463	22103	Combustibles i carburants.	40,16	0,00	40,16	0,00	40,16	0,00
2016	41	463	22200	Serveis de telecomunicacions.	37,64	0,00	37,64	0,00	19,80	17,84
2016	41	463	22699	Altres despeses diverses.	468,34	0,00	468,34	0,00	468,34	0,00
2016	41	463	22706	Estudis i treballs tècnics.	45,88	0,00	45,88	0,00	45,88	0,00
2016	41	463	22799	Altres treballs realitzats per altres empreses i profe	13,70	0,00	13,70	0,00	13,70	0,00
2016	42	414	22100	Energia elèctrica.	753,24	0,00	753,24	0,00	753,24	0,00
2016	42	414	22699	Altres despeses diverses.	27,38	0,00	27,38	0,00	27,38	0,00
2016	42	414	22706	Estudis i treballs tècnics.	415,00	0,00	415,00	0,00	415,00	0,00
2016	44	463	21900		46,42	0,00	46,42	0,00	46,42	0,00
2016	44	463	22200	Serveis de telecomunicacions.	35,80	0,00	35,80	0,00	18,20	17,60
2016	44	463	22300		10,71	0,00	10,71	0,00	10,71	0,00
2016	44	463	22706	Estudis i treballs tècnics.	10.000,00	0,00	10.000,00	0,00	10.000,00	0,00
2016	45	463	22300		22,48	0,00	22,48	0,00	22,48	0,00
2016	45	463	22606	Reunions, conferències i cursos.	752,74	0,00	752,74	0,00	752,74	0,00
2016	45	463	22699	Altres despeses diverses.	30,00	0,00	30,00	0,00	30,00	0,00
2016	45	463	22706	Estudis i treballs tècnics.	7.678,00	0,00	7.678,00	0,00	7.678,00	0,00
2016	45	463	23010	Del personal directiu.	53,65	0,00	53,65	0,00	53,65	0,00
2016	45	463	23120	Del personal no directiu.	11,70	0,00	11,70	0,00	11,70	0,00
2016	46	463	21900		1,37	0,00	1,37	0,00	1,37	0,00
2016	46	463	22200	Serveis de telecomunicacions.	188,67	0,00	188,67	0,00	157,78	30,89
2016	46	463	22300		6,99	0,00	6,99	0,00	6,99	0,00
2016	46	463	22606	Reunions, conferències i cursos.	174,86	0,00	174,86	0,00	174,86	0,00
2016	46	463	22699	Altres despeses diverses.	190,50	0,00	190,50	0,00	190,50	0,00
2016	46	463	22706	Estudis i treballs tècnics.	848,73	0,00	848,73	0,00	848,73	0,00
2016	46	463	23020	Del personal no directiu.	100,53	0,00	100,53	0,00	100,53	0,00
2016	46	463	23120	Del personal no directiu.	149,05	0,00	149,05	0,00	149,05	0,00
2016	47	463	16200	Formació i perfeccionament del personal.	30,00	0,00	30,00	0,00	30,00	0,00
2016	47	463	21900		57,21	0,00	57,21	0,00	57,21	0,00
2016	47	463	22002	Material informàtic no inventariable.	16,09	0,00	16,09	0,00	16,09	0,00

## SITUACIÓ DE DESPESES. PRESSUPOST EXERCICIS TANCATS

### Obligacions de pressupostos tancats (Resum General per Ap.Press. (IGAE; per ex./orgànica/programa/econòmica))

Exer.	Org.	Prog.	Econ.	Descripció	Obligacions inicials	Modificacions saldo inicial i anul.lacions	Total obligacions	Prescripcions	Pagaments realitzats	Obligacions pdt. de pagament
2016	47	463	22699	Altres despeses diverses.	2.040,79	0,00	2.040,79	0,00	2.040,78	0,01
2016	47	463	22706	Estudis i treballs tècnics.	2.119,87	0,00	2.119,87	0,00	2.119,87	0,00
2016	47	463	23020	Del personal no directiu.	203,28	0,00	203,28	0,00	203,28	0,00
2016	47	463	23120	Del personal no directiu.	4,24	0,00	4,24	0,00	4,24	0,00
2016	49	414	21900		189,09	0,00	189,09	0,00	189,09	0,00
2016	49	414	22602	Publicitat i propaganda.	1.300,00	0,00	1.300,00	0,00	1.300,00	0,00
2016	49	414	22606	Reunions, conferències i cursos.	770,84	0,00	770,84	0,00	770,84	0,00
2016	49	414	23020	Del personal no directiu.	22,14	0,00	22,14	0,00	22,14	0,00
2016	49	414	23120	Del personal no directiu.	26,30	0,00	26,30	0,00	26,30	0,00
2016	50	463	22699	Altres despeses diverses.	163,06	0,00	163,06	0,00	163,06	0,00
2016	50	463	22706	Estudis i treballs tècnics.	1.652,90	0,00	1.652,90	0,00	1.652,90	0,00
2016	50	463	23020	Del personal no directiu.	9,95	0,00	9,95	0,00	9,95	0,00
2016	53	463	21900		181,51	0,00	181,51	0,00	181,51	0,00
2016	54	463	21400		20,00	0,00	20,00	0,00	20,00	0,00
2016	54	463	21900		106,84	0,00	106,84	0,00	106,84	0,00
2016	54	463	22001	Prensa, revistes, llibres i altres publicacions.	279,97	0,00	279,97	0,00	279,97	0,00
2016	54	463	22103	Combustibles i carburants.	125,08	0,00	125,08	0,00	125,08	0,00
2016	54	463	22200	Serveis de telecomunicacions.	115,43	0,00	115,43	0,00	115,43	0,00
2016	54	463	22300		8,56	0,00	8,56	0,00	8,56	0,00
2016	54	463	22606	Reunions, conferències i cursos.	27,27	0,00	27,27	0,00	27,27	0,00
2016	54	463	22699	Altres despeses diverses.	7.600,93	0,00	7.600,93	0,00	7.600,93	0,00
2016	54	463	22706	Estudis i treballs tècnics.	4.199,20	0,00	4.199,20	0,00	4.199,20	0,00
2016	54	463	22799	Altres treballs realitzats per altres empreses i profe	5.208,40	0,00	5.208,40	0,00	5.208,40	0,00
2016	54	463	23020	Del personal no directiu.	49,80	0,00	49,80	0,00	49,80	0,00
2016	54	463	23120	Del personal no directiu.	36,03	0,00	36,03	0,00	36,03	0,00
2016	57	920	21900		22,32	0,00	22,32	0,00	22,32	0,00
2016	58	463	22606	Reunions, conferències i cursos.	152,38	0,00	152,38	0,00	152,38	0,00
2016	60	463	21900		71,82	0,00	71,82	0,00	71,82	0,00
2016	60	463	22699	Altres despeses diverses.	788,51	0,00	788,51	0,00	788,51	0,00
2016	60	463	22799	Altres treballs realitzats per altres empreses i profe	555,17	0,00	555,17	0,00	555,17	0,00
2016	60	463	62600		404,13	0,00	404,13	0,00	404,13	0,00
<b>TOTAL</b>					<b>260.700,31</b>	<b>0,00</b>	<b>260.700,31</b>	<b>0,00</b>	<b>223.822,06</b>	<b>36.878,25</b>

2) Drets a cobrar de pressupostos tancats

El detall dels drets reconeguts pendents de cobrar d'exercicis tancats, es presenta a continuació.

**a) Drets pendents de cobrament totals**

## SITUACIÓ D'INGRESSOS. PRESSUPOST D'EXERCICIS TANCATS

**Drets a cobrar de ptos. tancats. Drets pdnts. de cobrament totals (Resum General per Ap.Press. (IGAE; per exercici/econòmica))**

Exer.	Econ.	Descripció	Pendents de cobrament inicial	Modificacions saldo inicial	Total drets anul.lats	Total drets cancel.lats	Recaptació	Pendents de cobrament
2001	39900		13.768,07	0,00	0,00	0,00	0,00	13.768,07
2001	49700		4.863,45	0,00	0,00	0,00	0,00	4.863,45
2002	49700		10.329,14	0,00	0,00	0,00	0,00	10.329,14
2003	39900		4.925,53	0,00	0,00	0,00	0,00	4.925,53
2004	42090	Altres transferències corrents de l'Administració General de l'Estat.	7.402,47	0,00	0,00	0,00	0,00	7.402,47
2005	39900		72,00	0,00	0,00	0,00	0,00	72,00
2005	42090	Altres transferències corrents de l'Administració General de l'Estat.	1.902,67	0,00	0,00	0,00	0,00	1.902,67
2005	46100		3.145,16	0,00	0,00	0,00	0,00	3.145,16
2006	39900		1.025,00	0,00	0,00	0,00	0,00	1.025,00
2007	39900		3.663,70	0,00	0,00	0,00	0,00	3.663,70
2007	45080	Altres subvencions corrents de l'administració general de la comunitat autònoma.	13.412,09	0,00	0,00	0,00	0,00	13.412,09
2008	39900		20.136,66	0,00	0,00	0,00	0,00	20.136,66
2008	42090	Altres transferències corrents de l'Administració General de l'Estat.	4.404,78	0,00	880,05	0,00	3.524,73	0,00
2008	45100		3.615,96	0,00	2.068,31	0,00	0,00	1.547,65
2008	46100		2,40	0,00	0,00	0,00	0,00	2,40
2008	54100		4.410,93	0,00	0,00	0,00	0,00	4.410,93
2009	49700		0,01	0,00	0,00	0,00	0,00	0,01
2010	39900		5.936,27	0,00	0,00	0,00	5.932,21	4,06
2010	49700		0,01	0,00	0,00	0,00	0,00	0,01
2011	39900		2.685,57	0,00	0,00	0,00	0,00	2.685,57
2011	45100		40.274,44	0,00	0,00	0,00	0,00	40.274,44
2011	49700		11.449,24	0,00	0,00	0,00	5.884,90	5.564,34
2011	54100		7.398,94	0,00	0,00	0,00	0,00	7.398,94
2012	39900		6.216,46	0,00	0,00	0,00	0,00	6.216,46
2012	42090	Altres transferències corrents de l'Administració General de l'Estat.	596,49	0,00	105,26	0,00	0,00	491,23
2012	45100		2.014,59	0,00	0,00	0,00	0,00	2.014,59
2012	49700		63.724,41	0,00	0,00	0,00	19.695,28	44.029,13
2012	54100		370,68	0,00	0,00	0,00	0,00	370,68
2012	79100		43.263,38	0,00	43.263,37	0,00	0,00	0,01
2013	34900		4.137,01	0,00	0,00	0,00	0,00	4.137,01
2013	39900		86.500,01	0,00	0,00	0,00	0,00	86.500,01
2013	45100		10.767,20	0,00	988,18	0,00	0,00	9.779,02
2013	49700		0,02	0,00	0,00	0,00	0,00	0,02
2013	54100		13.362,69	0,00	0,00	0,00	0,00	13.362,69

## SITUACIÓ D'INGRESSOS. PRESSUPOST D'EXERCICIS TANCATS

**Drets a cobrar de ptos. tancats. Drets pdnts. de cobrament totals (Resum General per Ap.Press. (IGAE; per exercici/econòmica))**

Exer.	Econ.	Descripció	Pendents de cobrament inicial	Modificacions saldo inicial	Total drets anul.lats	Total drets cancel.lats	Recaptació	Pendents de cobrament
2014	34900		0,01	0,00	0,00	0,00	0,00	0,01
2014	39900		46.454,02	0,00	0,00	0,00	0,00	46.454,02
2014	39999		35,00	0,00	0,00	0,00	0,00	35,00
2014	45080	Altres subvencions corrents de l'administració general de la comunitat autònoma.	8.730,00	0,00	0,00	0,00	8.730,00	0,00
2014	45100		11.601,01	0,00	351,01	0,00	0,00	11.250,00
2014	49700		0,02	0,00	0,00	0,00	0,00	0,02
2014	49900		5.685,00	0,00	0,00	0,00	5.685,00	0,00
2014	54100		10.781,19	0,00	0,00	0,00	0,00	10.781,19
2015	34900		280,40	0,00	0,00	0,00	280,40	0,00
2015	39900		12.905,19	0,00	0,00	0,00	8.820,00	4.085,19
2015	39999		130,00	0,00	0,00	0,00	0,00	130,00
2015	42090	Altres transferències corrents de l'Administració General de l'Estat.	3.183,58	0,00	0,00	0,00	3.183,57	0,01
2015	45080	Altres subvencions corrents de l'administració general de la comunitat autònoma.	6.072,75	0,00	0,00	0,00	0,00	6.072,75
2015	45100		7.000,00	0,00	0,00	0,00	0,00	7.000,00
2015	46100		34.427,73	0,00	0,00	0,00	34.427,73	0,00
2015	49700		127.406,96	0,00	1.282,72	0,00	69.175,43	56.948,81
2016	34900		128,43	0,00	0,00	0,00	128,43	0,00
2016	39900		147.855,56	0,00	3.335,00	0,00	136.682,75	7.837,81
2016	39999		3.845,00	0,00	0,00	0,00	3.810,00	35,00
2016	42090	Altres transferències corrents de l'Administració General de l'Estat.	103.036,27	0,00	438,66	0,00	88.269,07	14.328,54
2016	42200		14.730,07	0,00	0,00	0,00	0,00	14.730,07
2016	45060	Altres transferències corrents en compliment de convenis subscrits amb la comunitat autònoma.	30.379,26	0,00	0,00	0,00	30.379,26	0,00
2016	45080	Altres subvencions corrents de l'administració general de la comunitat autònoma.	52.786,55	0,00	5,08	0,00	41.987,04	10.794,43
2016	45100		58.397,97	0,00	1.750,00	0,00	43.189,26	13.458,71
2016	46100		36.906,27	0,00	0,00	0,00	20.482,27	16.424,00
2016	48000		34.000,00	0,00	0,00	0,00	34.000,00	0,00
2016	49700		717.359,22	0,00	0,00	0,00	586.136,11	131.223,11
2016	54100		3.593,27	0,00	0,00	0,00	2.439,10	1.154,17
<b>TOTAL</b>			<b>1.873.488,16</b>	<b>0,00</b>	<b>54.467,64</b>	<b>0,00</b>	<b>1.152.842,54</b>	<b>666.177,98</b>

**b) Drets anul·lats**

## SITUACIÓ D'INGRESSOS. PRESSUPOST D'EXERCICIS TANCATS

### Drets a cobrar de pressupostos tancats. Drets anul·lats (Resum General per Ap.Press. (IGAE; per exercici/econòmica))

Exer.	Econ.	Descripció	Anul·lació de liquidacions	Ajornament i fraccionament	Total drets anul·lats
2008	42090	Altres transferències corrents de l'Administració General de l'Estat.	880,05	0,00	880,05
2008	45100		2.068,31	0,00	2.068,31
2012	42090	Altres transferències corrents de l'Administració General de l'Estat.	105,26	0,00	105,26
2012	79100		43.263,37	0,00	43.263,37
2013	45100		988,18	0,00	988,18
2014	45100		351,01	0,00	351,01
2015	49700		1.282,72	0,00	1.282,72
2016	39900		3.335,00	0,00	3.335,00
2016	42090	Altres transferències corrents de l'Administració General de l'Estat.	438,66	0,00	438,66
2016	45080	Altres subvencions corrents de l'administració general de la comunitat autònoma.	5,08	0,00	5,08
2016	45100		1.750,00	0,00	1.750,00
<b>TOTAL</b>			<b>54.467,64</b>	<b>0,00</b>	<b>54.467,64</b>

3) Variació de resultats pressupostaris d'exercicis anteriors

Les variacions d'obligacions i drets a cobrar de pressupostos tancats, han suposat modificacions dels imports calculats com a resultat pressupostari en exercicis anteriors. L'impacte d'aquestes modificacions sobre els resultats d'exercicis anteriors es presenta en el quadre següent.

**VARIACIÓ DE RESULTATS PRESSUPOSTARIS D'EX. ANTERIORS a 31/12/2017**

	TOTAL VARIACIÓ DRETS	TOTAL VARIACIÓ OBLIGACIONS	VARIACIÓ DE RESULTATS PRESSUPOSTARIS D'EX. ANTERIORS
a) Operacions corrents	-11.204,27	0,00	-11.204,27
b) Operacions de capital	-43.263,37	0,00	-43.263,37
1. TOTAL VARIACIÓ OPERACIONS NO FINANCERES (a + b)	-54.467,64	0,00	-54.467,64
c) Actius financers	0,00	0,00	0,00
d) Passius financers	0,00	0,00	0,00
2. TOTAL VARIACIÓ OPERACIONS FINANCERES (c + d)	0,00	0,00	0,00
TOTAL (1+2)	-54.467,64	0,00	-54.467,64



### 22.3. Exercicis posteriors

#### 1) Compromisos de despesa a càrrec de pressupostos d'exercicis posteriors

No hi ha compromisos de despesa adquirits durant l'exercici, així com en els precedents, imputables a pressupostos d'exercicis successius.

2) Compromisos d'ingrés a càrrec de pressupostos d'exercicis posteriors

No hi ha compromisos d'ingrés concertats durant l'exercici, així com els concertats en exercicis anteriors, que tinguin repercussió en pressupostos d'exercicis posteriors

#### 22.4. Despeses amb finançament afectat

Durant l'exercici 2017 s'han practicat els següents ajustaments al Resultat Pressupostari i al Romanent de Tresoreria:

<b>Credits gastats finançats amb RT per a despeses generals</b>		<b>211.043,65 €</b>
Aplicació acord Junta Romanent de Tresoreria exercici anterior (per retorn anualitat bestreta préstec 1.800.000 €)		69.803,50 €
Aplicació acord Junta Romanent de Tresoreria exercici anterior (per amortització préstec hipotecari Banc Santander)		92.556,79 €
Aplicació acord Junta Romanent de Tresoreria exercici anterior (per amortització préstecs del Sector Públic)		48.683,36 €
<b>Desviacions de finançament negatiu de l'exercici</b>	<b>-</b>	<b>11.999,34 €</b>
Ingressos meritats per facturació pendent d'emissió		17.566,37 €
Aplicació ingressos anticipats exercici anterior		58.309,01 €
Despeses anticipades corresponents a l'exercici 2018 i pagades l'any 2017		2.587,11 €
Despesa corresponent a l'exercici 2017 però que es formalitzarà a 2018	-	90.461,83 €
<b>Desviacions de finançament positiu de l'exercici</b>		<b>3.801.291,08 €</b>
Aplic. meritació ingressos facturació pendent emissió a 31/12/2016		18.578,67 €
Aplicació meritació despesa anticipada		1.488,68 €
Pèrdua per la modificació de drets d'exercicis anteriors		55.582,46 €
Ingressos per subvencions rebudes fins a 2017 i que corresponen a exercicis posteriors		3.760.603,91 €
Aplicació despesa corresponent a exercici 2016	-	40.000,00 €
Per reducció i ampliació de capital de FBS, S.A.		5.037,36 €
<b>III. Excés de finançament afectat</b>		<b>3.760.603,91 €</b>
Finançament afectat per projectes en curs		3.760.603,91 €

A continuació s'informa dels projectes reintegrables en curs, detallant l'import concedit, l'import executat o no reintegrable a 31/12/2017, la despesa afectada o pendent d'executar, l'import cobrat a 31/12/2017 i l'import pendent de cobrament.

La despesa afectada pels projectes en curs suma 3.760.603,91 €.

Projecte	Import concedit	Executat fins a 31/12/17	Pendent d'executar			Cobrat fins a 31/12/2017	Pendent de cobrament
			A curt termini	A llarg termini	TOTAL		
RETOS BIOEFI	25.329,00 €	24.288,50 €	1.040,50 €	0,00 €	1.040,50 €	20.181,00 €	5.148,00 €
H2020 SIMRA	99.993,75 €	35.761,22 €	15.229,92 €	49.002,61 €	64.232,53 €	38.334,60 €	61.659,15 €
H2020 SINCERE	225.750,00 €	0,00 €	26.023,28 €	199.726,72 €	225.750,00 €	109.112,50 €	116.637,50 €
ERA NET POLYFOREST	99.573,00 €	1.767,42 €	16.993,14 €	80.812,44 €	97.805,58 €	62.370,00 €	37.203,00 €
LIFE SUBER	134.805,00 €	120.816,74 €	13.988,26 €	0,00 €	13.988,26 €	107.844,00 €	26.961,00 €
LIFE PINASSA	388.322,25 €	378.927,38 €	9.394,87 €	0,00 €	9.394,87 €	310.657,00 €	77.665,25 €
LIFE MIXFORCHANGES	310.327,80 €	58.117,77 €	44.090,01 €	208.120,02 €	252.210,03 €	93.097,86 €	217.229,94 €
RAMON Y CAJAL MIGUEL DE CÁCERES	208.600,00 €	178.158,33 €	30.441,67 €	0,00 €	30.441,67 €	174.880,00 €	33.720,00 €
BECA FPI ANTOINE CABON	92.750,00 €	42.500,00 €	15.250,00 €	35.000,00 €	50.250,00 €	47.250,00 €	45.500,00 €
ECHO NET RISK WORK	140.092,50 €	74.892,42 €	65.200,08 €	0,00 €	65.200,08 €	98.064,22 €	42.028,28 €
INTERREG SUDOE VALUEPAM	138.279,21 €	81.517,91 €	56.761,30 €	0,00 €	56.761,30 €	7.988,33 €	130.290,88 €
INTERREG BID-REX	358.979,61 €	177.720,39 €	35.538,27 €	145.720,95 €	181.259,22 €	92.729,94 €	266.249,67 €
INTERREG POCTEFA GREEN	68.835,00 €	43.261,73 €	13.786,63 €	11.786,64 €	25.573,27 €	0,00 €	68.835,00 €
Gestión agrícola de los barbechos para la conservación de aves esteparias	17.489,57 €	11.718,62 €	5.770,95 €	0,00 €	5.770,95 €	0,00 €	17.489,57 €
AGAUR - AGENCIA DE GESTIO I AJUTS UNIVERSITARIS DE RECERCA	18.146,88 €	13.610,16 €	4.536,72 €	0,00 €	4.536,72 €	13.610,16 €	4.536,72 €
INTERREG POCTEFA IFORWOOD	209.894,10 €	123.739,64 €	28.077,23 €	58.077,23 €	86.154,46 €	0,00 €	209.894,10 €
PROJECTE PILOT PLANELL CLT	15.291,00 €	4.369,74 €	5.460,63 €	5.460,63 €	10.921,26 €	0,00 €	15.291,00 €
FPU ANDREA DUANE	76.597,92 €	61.828,35 €	14.769,57 €	0,00 €	14.769,57 €	61.828,35 €	14.769,57 €
LIFE EUROBIRD PORTAL	82.053,00 €	45.009,35 €	37.043,65 €	0,00 €	37.043,65 €	57.437,10 €	24.615,90 €
TECNICO DE APOYO - MAGDA PLA	39.000,00 €	26.433,33 €	12.566,67 €	0,00 €	12.566,67 €	26.000,00 €	13.000,00 €
ERA NET FUTUBIOECOM	99.700,00 €	5.930,85 €	22.749,67 €	71.019,48 €	93.769,15 €	62.811,00 €	36.889,00 €
RAMON Y CAJAL VIRGILIO HERMOSO	208.600,00 €	131.071,56 €	21.948,38 €	55.580,06 €	77.528,44 €	141.160,00 €	67.440,00 €
AdaptaRedNatura2000Estrategias para la adaptación de la Red Natura2000 frente al cambio climático	6.853,25 €	5.542,42 €	1.310,83 €	0,00 €	1.310,83 €	0,00 €	6.853,25 €
INTERREG POCTEFA PYREMPFOR	162.740,16 €	37.325,97 €	44.243,85 €	81.170,34 €	125.414,19 €	0,00 €	162.740,16 €
ERASMUS ECOACT	17.144,00 €	8.850,00 €	8.294,00 €	0,00 €	8.294,00 €	13.715,20 €	3.428,80 €
ERASMUS EFOROWN	67.400,00 €	21.213,25 €	15.093,38 €	31.093,37 €	46.186,75 €	26.960,00 €	40.440,00 €
ERASMUS FORESTRY EDU TRYNER	41.791,00 €	1.873,00 €	11.078,08 €	28.839,92 €	39.918,00 €	4.179,10 €	37.611,90 €
ERASMUS QUALITYFOREST	43.460,00 €	1.637,00 €	14.884,57 €	26.938,43 €	41.823,00 €	34.768,00 €	8.692,00 €
RETOS MICOSYSTEMS	72.600,00 €	53.555,60 €	19.044,40 €	0,00 €	19.044,40 €	21.780,00 €	50.820,00 €
H2020 INCREDIBLE	171.125,00 €	7.923,91 €	28.523,02 €	134.678,07 €	163.201,09 €	128.343,75 €	42.781,25 €
RAMON Y CAJAL JORDI GARCIA GONZALO	208.600,00 €	123.851,60 €	24.171,40 €	60.577,00 €	84.748,40 €	141.160,00 €	67.440,00 €
H2020 SUFORUN	373.500,00 €	233.927,00 €	45.786,50 €	93.786,50 €	139.573,00 €	210.630,00 €	162.870,00 €
ENPI LIBAN GOVERNANÇA	399.168,11 €	336.235,04 €	62.933,07 €	0,00 €	62.933,07 €	62.933,07 €	336.235,04 €
EUROPAID AMUR- RUSIA	161.600,00 €	85.652,69 €	25.973,66 €	49.973,65 €	75.947,31 €	141.647,00 €	19.953,00 €
EUROPAID IRAN	261.273,50 €	38.513,18 €	25.690,08 €	197.070,24 €	222.760,32 €	56.087,19 €	205.186,31 €
H2020 SECURECHAIN	83.750,00 €	74.159,97 €	9.590,03 €	0,00 €	9.590,03 €	65.827,61 €	17.922,39 €
IED PERE CASALS (INCORPORACION ESTABLE DE DOCTORES)	100.000,00 €	33.333,34 €	33.333,33 €	33.333,33 €	66.666,66 €	33.333,34 €	66.666,66 €
JUAN DE LA CIERVA - JORDI GARCIA PAUSAS	64.000,00 €	63.194,44 €	805,56 €	0,00 €	805,56 €	64.000,00 €	0,00 €
LIFE CLIMARK	139.799,00 €	1.518,98 €	21.786,68 €	116.493,34 €	138.280,02 €	41.939,70 €	97.859,30 €
LIFE ALNUS	645.030,00 €	31.433,81 €	80.086,45 €	533.509,74 €	613.596,19 €	193.509,00 €	451.521,00 €
INTERREG POCTEFA HABIOS	163.930,57 €	59.489,26 €	37.220,66 €	67.220,65 €	104.441,31 €	0,00 €	163.930,57 €
INTERREG BIO4ECO	224.179,00 €	137.668,48 €	29.866,12 €	56.644,40 €	86.510,52 €	80.607,45 €	143.571,55 €
IED PERE ROVIRA (INCORPORACION ESTABLE DE DOCTORES)	98.684,00 €	65.789,34 €	32.894,66 €	0,00 €	32.894,66 €	32.864,67 €	65.819,33 €
BECA FI CARLA JUVINYÀ	19.659,12 €	11.467,82 €	8.191,30 €	0,00 €	8.191,30 €	11.467,82 €	8.191,30 €
BECA FPI MARTINA SANCHEZ	83.900,00 €	69.210,51 €	14.689,49 €	0,00 €	14.689,49 €	83.900,00 €	0,00 €
IED JOSE RAMON GONZALEZ (INCORPORACION ESTABLE DE DOCTORES)	100.000,00 €	33.333,34 €	33.333,33 €	33.333,33 €	66.666,66 €	33.333,34 €	66.666,66 €
RETOS EFOREST	66.550,00 €	24.335,14 €	42.214,86 €	0,00 €	42.214,86 €	19.965,00 €	46.585,00 €
RETOS EST_RES	72.600,00 €	53.740,52 €	18.859,48 €	0,00 €	18.859,48 €	21.780,00 €	50.820,00 €
INTERREG EFA CANOPEE	150.095,90 €	41.021,27 €	32.644,44 €	76.430,19 €	109.074,63 €	0,00 €	150.095,90 €
<b>TOTAL</b>	<b>7.057.842,20 €</b>	<b>3.297.238,29 €</b>	<b>1.219.204,63 €</b>	<b>2.541.399,28 €</b>	<b>3.760.603,91 €</b>	<b>3.050.087,30 €</b>	<b>4.007.754,90 €</b>

## 22.5. Romanent de Tresoreria

Informació sobre el romanent de tresoreria segons el següent detall:

## ROMANENT DE TRESORERIA a 31/12/2017

COMPONENTS		IMPORTS ANY 2017	IMPORTS ANY ANTERIOR 2016
1. (+) Fons líquids		330.412,07	303.777,60
2. (+) Drets pendents de cobrament		5.364.910,01	3.626.043,90
(+ del pressupost corrent	2.891.437,20		2.662.470,50
(+ de pressupostos tancats	2.125.630,61		670.470,29
(+ d'operacions no pressupostàries	340.903,70		293.103,11
3. (-) Obligacions pendents de pagament		1.557.085,12	1.311.614,80
(+ del pressupost corrent	427.784,69		221.645,04
(+ de pressupostos tancats	36.878,25		39.055,27
(+ d'operacions no pressupostàries	1.092.422,18		1.050.914,49
4. (+) Partides pendents d'aplicació		-168.086,59	54.682,71
(-) cobraments efectuats pendents d'aplicació definitiva	195.665,24		11.549,51
(+) pagaments efectuats pendents d'aplicació definitiva	27.578,65		66.232,22
I. Romanent de tresoreria total (1 + 2 - 3 + 4)		3.970.150,37	2.672.889,41
II. Saldos de cobrament dubtós		293.548,84	321.969,91
III. Excés de finançament afectat		3.760.603,91	2.757.813,46
IV. Romanent de tresoreria per a despeses generals (I - II - III)		-90.940,88	-406.893,96

## 22.6. Conciliació del Resultat Pressupostari amb el Resultat Econòmic-patrimonial

<b>I. RESULTAT PRESSUPOSTARI</b>		<b>3.635.116,74 €</b>
(+) Drets reconeguts nets		8.684.505,77 €
(-) Obligacions reconegudes netes		-5.049.389,03 €
<b>II. (+) DESPESES PRESSUPOSTARIES COMPTES DE BALANÇ</b>		<b>824.461,03 €</b>
(+) Inversions reals	Cap. 6	141.903,43 €
(+) Passius financers	Cap. 9	622.557,60 €
(+) Actius financers	Cap. 8	60.000,00 €
<b>III. (-) INGRESSOS PRESSUPOSTARIS COMPTES BALANÇ</b>		<b>- 3.767.542,41 €</b>
(-) Ingressos per alta subvencions - 4970050		-3.760.603,91 €
(-) Passius financers	Cap. 9	
(-) Actius financers	Cap. 8	- 6.938,50 €
<b>IV. (+/-) PARTIDES NO PRESSUPOSTÀRIES</b>		<b>- 373.112,16 €</b>
(+) Increment immob. Material per treballs per a l'Ens		
(+) Despeses corresponents a l'exercici 2016 no formalitzades (2016)	41992	49.293,38 €
(-) Despeses corresponents a l'exercici 2016 no formalitzades (2017)	41992	- 9.293,38 €
(-) Amortització immobilitzat	68x	- 393.616,65 €
(+/-) Variació provisió d'insolvències	490	- 13.891,12 €
(+/-) Variació provisió valors negociables	297	- 1,77 €
(-) Pèrdua per la modificació de drets de pressupostos tancats		- 11.204,27 €
	666	- 5.037,36 €
(+) Benefici per la modificació d'obligacions de press. tancats		
(-) Despeses corresponents a l'exercici 2017 no formalitzades	411	- 90.461,83 €
(+) Devolucions d'exercicis anteriors	DI	43.816,52 €
(-) Devolucions a exercici vinent	DI	- 1.110,82 €
(-) Deutors per ingressos meritats 2016	441	- 18.578,67 €
(+) Deutors per ingressos meritats 2017	441	17.566,37 €
(-) Interessos a curt termini de valors de renda fixa 2016	546	- €
(+) Interessos a curt termini de valors de renda fixa 2017	546	- €
(+) Despeses anticipades 2017	480	2.587,11 €
(-) Despeses anticipades 2016	480	- 1.488,68 €
(+) Ingressos anticipats 2016	485	66.323,36 €
(-) Ingressos anticipats 2017	485	- 8.014,35 €
<b>V. TOTAL ( I + II - III - IV )</b>		<b>318.923,20 €</b>
<b>VI. RESULTAT ECONÒMIC - PATRIMONIAL</b>		<b>318.923,20 €</b>
DIFERÈNCIES ( V - VI)		0,00 €

## 23. Indicadores financieros i patrimonials

A continuació es presenten diversos indicadors que mostren l'activitat i la situació de l'entitat des dels punts de vista financer i patrimonial i la seva evolució durant els darrers cinc anys.

<b>RATIOS DE BALANÇ</b>	<b>2013</b>	<b>2014</b>	<b>2015</b>	<b>2016</b>	<b>2017</b>
<b>Ràtio de liquiditat</b>					
<u>Actiu circulant</u> Exigible a curt termini	<b>1,167</b>	<b>1,168</b>	<b>0,886</b>	<b>1,619</b>	<b>1,340</b>
<b>Ràtio de disponibilitat</b>					
<u>Disponible</u> Exigible a curt termini	<b>0,217</b>	<b>0,390</b>	<b>0,188</b>	<b>0,133</b>	<b>0,081</b>
<b>Fons de maniobra</b>					
Actiu Circulant - Deutes a CT ( en milers d'euros)	<b>558</b>	<b>552</b>	<b>-398</b>	<b>1.413</b>	<b>1.382</b>
<b>Ràtio d'endeutament</b>					
<u>Total deutes</u> Total patrimoni net i passiu	<b>0,639</b>	<b>0,636</b>	<b>0,656</b>	<b>0,688</b>	<b>0,706</b>
<b>Ràtio d'autonomia</b>					
<u>Capitals propis</u> Total deutes	<b>0,566</b>	<b>0,573</b>	<b>0,523</b>	<b>0,453</b>	<b>0,416</b>
<b>Ràtio de garantia</b>					
<u>Actiu real</u> Total deutes	<b>1,566</b>	<b>1,573</b>	<b>1,523</b>	<b>1,453</b>	<b>1,413</b>
<b>Ràtio de qualitat del deute</b>					
<u>Deutes a curt termini</u> Total deutes	<b>0,388</b>	<b>0,392</b>	<b>0,444</b>	<b>0,270</b>	<b>0,418</b>
<b>Ràtio de pes dels recursos financers</b>					
<u>Fons propis</u> Total actius	<b>36,137</b>	<b>36,414</b>	<b>34,360</b>	<b>31,171</b>	<b>29,391</b>



<b>RÀTIOS DE COMPTE DE RESULTATS</b>	<b>2013</b>	<b>2014</b>	<b>2015</b>	<b>2016</b>	<b>2017</b>
<b>Ràtio de capacitat de devolució de préstecs</b>					
<u>Benefici net + amortitzacions</u> Retorn préstecs financers	<b>0,007</b>	<b>0,512</b>	<b>-0,347</b>	<b>0,424</b>	<b>1,145</b>
<b>Ràtio de despeses financeres sobre vendes</b>					
<u>Despeses financeres</u> Total ingressos gestió ordinària	<b>0,019</b>	<b>0,016</b>	<b>0,014</b>	<b>0,009</b>	<b>0,006</b>
<b>Ràtio de cost del deute</b>					
<u>Despeses financeres</u> Deute (amb cost)	<b>0,025</b>	<b>0,024</b>	<b>0,017</b>	<b>0,015</b>	<b>0,011</b>
<b>Ràtio de cost mitjà del passiu</b>					
<u>Despeses financeres</u> Total patrimoni net i passiu	<b>0,007</b>	<b>0,006</b>	<b>0,005</b>	<b>0,003</b>	<b>0,002</b>
<b>Cobertura de les despeses financeres</b>					
<u>Benefici abans d'interessos</u> Despeses financeres	<b>0,000</b>	<b>0,000</b>	<b>0,000</b>	<b>0,000</b>	<b>17,758</b>
<b>Cash flow generat (en milers d'euros)</b>					
Resultat de l'exercici (+ Amortitzacions) (+Recuperació de préstecs) (-Retorn de préstecs)	<b>-638</b>	<b>-290</b>	<b>-1.029</b>	<b>-414</b>	<b>97</b>

## 24. Fets posteriors al tancament

Des de la data de tancament de l'exercici fins a la de la confecció d'aquests Comptes Anuals no s'ha produït cap fet que per la seva importància o significació s'hagi d'incloure en aquest apartat de la Memòria.

## DILIGÈNCIA DE SIGNATURA

Els presents Comptes Anuals corresponents a l'exercici 2017, que figuren en les pàgines precedents, números 1 a 109, han estat formulats pel Director del Consorci Centre de Ciència i Tecnologia Forestal de Catalunya (anomenat Consorci CentreTecnològic Forestal de Catalunya l'any 2017) en data 29 de març de 2018 per a l'aprovació per part de la Junta.



Signat: Antoni Trasobares i Rodríguez  
Director del Consorci Centre de Ciència i Tecnologia Forestal de Catalunya