

CONSORCI  
CENTRE DE CIÈNCIA I TECNOLOGIA  
FORESTAL DE CATALUNYA

COMPTES ANUALS

Exercici 2019

---



Isabel Llobart Raichs, interventora de la Generalitat de Catalunya, d'acord amb l'establert a l'article 71 del Decret legislatiu 3/2002 de 24 de desembre, pel qual s'aprova el Text refós de la Llei de Finances Públiques de Catalunya, amb l'apartat 3.2 de la Instrucció 1/2020 sobre el règim general a seguir en l'exercici del control financer aprovada per la Resolució de la Intervenció General, de 15 de gener de 2020, i segons el Pla anual d'actuacions per a l'exercici 2020 aprovat pel Vicepresident del Govern i Conseller d'Economia i Hisenda de la Generalitat de Catalunya en data 17 de febrer de 2020, i als efectes corresponents,

CERTIFICO,

- Que de la direcció i supervisió dels treballs d'auditoria financera dels comptes anuals de l'**exercici 2019** del Centre de Ciència i Tecnologia Forestal de Catalunya (CTFC), desenvolupats per la societat auditora CHECK ACCOUNT S.L
- Que un cop donada la conformitat al pla global d'auditoria i els programes de treball, i revisats els papers de treball i l'esborrany d'informe d'auditoria i de carta de recomanacions,

Es desprèn que l'**execució dels treballs s'ajusta**, amb caràcter general, als procediments d'auditoria generalment establerts en l'àmbit del sector públic i a l'objecte del contracte de prestació de serveis entre el Centre de Ciència i Tecnologia Forestal de Catalunya, i l'empresa CHECK ACCOUNT S.L de 13 de maig de 2020.

A la vista de la revisió efectuada i d'acord amb el previst en la instrucció esmentada, no es veu objecció a la liquidació dels honoraris.

El present informe s'emet en compliment de les tasques de direcció i supervisió per part de la Intervenció Adjunta per al Control d'Entitats del Sector Públic de la Intervenció General, les quals han de ser considerades dins del marc del control de qualitat de l'execució dels treballs de la firma auditora, sens perjudici del resultat de l'informe sobre el compliment de la legalitat vigent corresponent al període objecte de control, que haurà de presentar la societat auditora abans del proper 30 d'octubre i de l'informe de control financer que ha d'emetre aquesta Intervenció de conformitat amb l'apartat 3.2.6 de la Instrucció 1/2020 anteriorment esmentada i en el que es faran constar, si escau, aquelles observacions que requereixen mesures o un altre tipus d'actuacions.

D'acord amb el que s'estableix en els plecs del contracte d'auditoria, l'informe d'auditoria s'havia d'emetre abans del 30 de juny; així mateix, d'acord amb l'article 81.2 del text refós de la Llei de finances públiques de Catalunya, aprovat pel Decret legislatiu 3/2002, de 24 de desembre els comptes anuals formulats s'han de comunicar i posar a disposició dels responsables de l'auditoria abans del 31 de març. No obstant l'anterior, les circumstàncies excepcionals ocasionades per la declaració de l'estat d'alarma, mitjançant la publicació del Reial decret 463/2020, de 14 de març, i l'aprovació del Decret Llei 8/2020, de 24 de març, *de modificació parcial del Decret Llei 7/2020, de 17 de març, de mesures urgents en matèria de contractació pública, de salut i gestió de residus sanitaris, de transparència, de transport públic i en matèria tributària i econòmica, i d'adopció d'altres mesures complementàries* va establir la suspensió del termini per formular i comunicar els comptes anuals a la Intervenció General i posar-los a disposició dels responsables de l'auditoria, previst a l'article 81.2 del TRLFPC esmentat, fins que finalitzés l'estat d'alarma, reprenent-se de nou per a tres mesos, a comptar des d'aquella data.



L'esmentat Decret Llei 8/2020, de 24 de març, ha estat modificat pel Decret Llei 25/2020, de 16 de juny, que estableix la suspensió del termini per formular i comunicar els comptes anuals a la Intervenció General i posar-los a disposició dels responsables de l'auditoria, previst a l'article 81.2 del text refós de la Llei de finances públiques de Catalunya, aprovat pel Decret legislatiu 3/2002, de 24 de desembre, fins l'1 de juny, reprenent-se de nou per altres tres mesos, a comptar des d'aquesta data.

En aquest sentit, els comptes anuals de l'exercici 2019 han estat formulats pel director del CTFC en data 1 de setembre, i l'esborrany d'informe d'auditoria i el de la carta de recomanacions s'han lliurat a aquesta intervenció el 21 d'octubre; així, tant la formulació dels comptes anuals per part de l'entitat com la presentació de l'esborrany d'informe d'auditoria s'han realitzat dins dels terminis excepcionals establerts a l'efecte.

S'adjunta com annex l'esborrany d'informe d'auditoria i de la carta de recomanacions, tal com han estat aportats.

La interventora territorial a Lleida,

Firmado digitalmente por CPISR-1

C Isabel Llombart i Raichs

Fecha: 2020.10.22 13:45:33 +02'00'

Versión de Adobe Acrobat: 11.0.23



Generalitat de Catalunya  
Departament de la Vicepresidència  
i d'Economia i Hisenda  
**Direcció General de la Intervenció**  
Intervenció Adjunta  
per al Control d'Entitats del Sector Públic

CTFC

## Annexes



## INFORME D'AUDITORIA DE COMPTES ANUALS EMÈS PER UN AUDITOR INDEPENDENT

A la Junta del Consorci Centre de Ciència i Tecnologia Forestal de Catalunya

### Opinió

Hem auditat els comptes anuals del Consorci Centre de Ciència i Tecnologia Forestal de Catalunya, que comprenen el balanç a 31 de desembre de 2019, el compte del resultat econòmic patrimonial, l'estat de canvi de patrimoni net, l'estat de fluxos d'efectiu, l'estat de liquidació del pressupost i la memòria corresponents a l'exercici anual acabat en aquesta data.

Segons la nostra opinió, els comptes anuals adjunts expressen, en tots els aspectes significatius, la imatge fidel del patrimoni i de la situació financera del Consorci a 31 de desembre de 2019, així com dels seus resultats, fluxos d'efectiu i de la liquidació pressupostària corresponents a l'exercici anual finalitzat en aquesta data, de conformitat amb el marc normatiu d'informació financera que resulta d'aplicació (que s'identifica a la nota 2 de la memòria) i, en particular, amb els principis i criteris comptables continguts en el mateix.

### Fonament de l'opinió

Hem dut a terme la nostra auditoria de conformitat amb la normativa reguladora de l'activitat d'auditoria de comptes vigent a Espanya. Les nostres responsabilitats d'acord amb aquestes normes es descriuen més endavant a la secció *Responsabilitats de l'auditor en relació amb l'auditoria dels comptes anuals del nostre informe*.

Som independents del Consorci de conformitat amb els requeriments d'ètica, inclosos els d'independència, que són aplicables a la nostra auditoria dels comptes anuals a Espanya segons l'exigit per la normativa reguladora de l'activitat d'auditoria de comptes. En aquest sentit, no hem prestat serveis diferents als de l'auditoria de comptes ni han concorregut situacions o circumstàncies que, d'acord amb el que estableix l'esmentada normativa reguladora, hagin afectat a la necessària independència de manera que s'hagi vist compromesa.

Considerem que l'evidència d'auditoria que hem obtingut proporciona una base suficient i adequada per a la nostra opinió.

### Aspectes més rellevants de l'auditoria

Els aspectes més rellevants de l'auditoria són aquells que, segons el nostre judici professional, han estat considerats com els riscos d'incorrecció material més significatius en la nostra auditoria dels comptes anuals del període actual. Aquests



riscos han estat tractats en el context de la nostra auditoria dels comptes anuals en el seu conjunt, i en la formació de la nostra opinió sobre aquestes, i no expressem una opinió per separat sobre aquests riscos.

Hem determinat que no existeixen riscos més significatius considerats en l'auditoria que s'hagin de comunicar en el nostre informe.

### **Responsabilitat de la Direcció en relació amb els comptes anuals**

La Direcció del Consorci són responsables de formular els comptes anuals adjunts, de manera que expressin la imatge fidel del patrimoni, de la situació financera i dels resultats del Consorci de conformitat amb el marc normatiu d'informació financera aplicable a l'entitat, i del control intern que considerin necessari per permetre la preparació de comptes anuals lliures d'incorrecció material, deguda a frau o error.

En la preparació dels comptes anuals, la Direcció són responsables de la valoració de la capacitat del Consorci per continuar com a empresa en funcionament, revelant, segons correspongui, les qüestions relacionades amb l'empresa en funcionament i utilitzant el principi comptable d'empresa en funcionament excepte si lla Direcció tenen intenció de liquidar el Consorci o de cessar les seves operacions, o bé no hi hagi una altra alternativa realista.

### **Responsabilitats de l'auditor en relació amb l'auditoria dels comptes anuals**

Els nostres objectius són obtenir una seguretat raonable que els comptes anuals en el seu conjunt estan lliures d'incorrecció material, deguda a frau o error, i emetre un informe d'auditoria que conté la nostra opinió.

Seguretat raonable és un alt grau de seguretat, però no garanteix que una auditoria realitzada de conformitat amb la normativa reguladora de l'activitat d'auditoria vigent a Espanya sempre detecti una incorrecció material quan existeixi. Les incorreccions poden deure a frau o error i es consideren materials si, individualment o de forma agregada, es pot preveure raonablement que influeixin en les decisions econòmiques que els usuaris prenen basant-se en els comptes anuals.

Com a part d'una auditoria de conformitat amb la normativa reguladora de l'activitat d'auditoria de comptes a Espanya, apliquem el nostre judici professional i mantenim una actitud d'escepticisme professional durant tota l'auditoria. També:

- Identifiquem i valorem els riscos d'incorrecció material en els comptes anuals, deguda a frau o error, vam dissenyar i apliquem procediments d'auditoria per respondre a aquests riscos i obtenim evidència d'auditoria suficient i adequada per proporcionar una base per a la nostra opinió. El risc de no detectar una incorrecció material deguda a frau és més elevat que en el cas d'una incorrecció material deguda a error, ja que el frau pot implicar col·lusió, falsificació, omissions deliberades, manifestacions intencionadament errònies, o l'elusió del control intern.



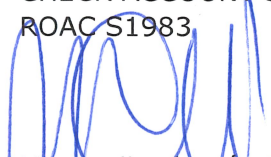


- Obtenim coneixement del control intern rellevant per a l'auditoria per tal de dissenyar procediments d'auditoria que siguin adequats en funció de les circumstàncies, i no amb la finalitat d'expressar una opinió sobre l'eficàcia del control intern del Consorci.
- Avaluem si les polítiques comptables aplicades són adequades i la raonabilitat de les estimacions comptables i la corresponent informació revelada per la Direcció.
- Concloem sobre si és adequada la utilització, per la Direcció, del principi comptable d'empresa en funcionament i, basant-nos en l'evidència d'auditoria obtinguda, vam concloure sobre si existeix o no una incertesa material relacionada amb fets o amb condicions que poden generar dubtes significatius sobre la capacitat del Consorci per continuar com a empresa en funcionament. Si concloem que hi ha una incertesa material, es requereix que cridem l'atenció en el nostre informe d'auditoria sobre la corresponent informació revelada en els comptes anuals o, si aquestes revelacions no són adequades, que expressem una opinió modificada. Les nostres conclusions es basen en l'evidència d'auditoria obtinguda fins a la data del nostre informe d'auditoria. No obstant això, els fets o condicions futurs poden ser la causa que el Consorci deixi de ser una empresa en funcionament.
- Avaluem la presentació global, l'estructura i el contingut dels comptes anuals, inclosa la informació revelada, i si els comptes anuals representen les transaccions i fets subjacents d'una manera que aconseguixen expressar la imatge fidel.

Ens comuniquem amb la Direcció de l'entitat en relació amb, entre altres qüestions, l'abast i el moment de realització de l'auditoria planificats i les troballes significatius de l'auditoria, així com qualsevol deficiència significativa del control intern que identifiquem en el transcurs de l'auditoria. Entre els riscos significatius que han estat objecte de comunicació a la Direcció de l'entitat, determinem els que han estat de la major significativitat en l'auditoria dels comptes anuals del període actual i que són, en conseqüència, els riscos considerats més significatius.

Descrivim aquests riscos en el nostre informe d'auditoria llevat que les disposicions legals o reglamentàries prohibeixin revelar públicament la qüestió.

CHECK ACCOUNT SL  
ROAC S1983

  
Meritxell Arbonés Solé  
R.O.A.C. nº 23.057

Lleida, a 22 d' octubre de 2020

<b>BALANÇ DE SITUACIÓ .....</b>	<b>5</b>
<b>COMPTE DE PÈRDUES I GUANYS .....</b>	<b>7</b>
<b>ESTAT DE CANVIS EN EL PATRIMONI NET .....</b>	<b>8</b>
<b>ESTAT DE FLUXES D'EFECTIU .....</b>	<b>10</b>
<b>ESTAT DE LIQUIDACIÓ DEL PRESSUPOST .....</b>	<b>11</b>
<b>ROMANENT DE TRESORERIA .....</b>	<b>13</b>
<b>MEMÒRIA .....</b>	<b>14</b>
<b>1. Institució.....</b>	<b>15</b>
1. Estructura organitzativa .....	17
1.1. Nombre mitjà d'empleats.....	18
1.2. Entitats del grup, multigrup i associades.....	18
<b>2. Bases de presentació dels comptes.....</b>	<b>19</b>
1. Imatge fidel.....	19
2. Comparació de la informació.....	19
3. Canvis en criteris de comptabilització .....	19
4. Canvis en estimacions comptables.....	19
5. Aspectes crítics de la valoració de la incertesa en l'aplicació de polítiques comptables .....	19
6. Importància relativa .....	20
<b>3. Aplicació de resultats .....</b>	<b>20</b>
<b>4. Normes de reconeixement i valoració .....</b>	<b>21</b>
1. Immobilitzat material .....	21
2. Inversions immobiliàries .....	22
3. Immobilitzat intangible .....	22
4. Arrendaments .....	22
5. Actius i passius financers .....	23
6. Cobertures comptables .....	24
7. Existències.....	24
8. Actius construïts o adquirits per a altres entitats .....	24
9. Transaccions en moneda estrangera .....	25
10. Ingressos i despeses.....	25
11. Provisions i contingències .....	26
12. Transferències i subvencions.....	26
13. Situació fiscal .....	27
<b>5. Immobilitzat material .....</b>	<b>27</b>
1. Moviments durant l'exercici.....	27
<b>6. Inversions immobiliàries.....</b>	<b>29</b>
<b>7. Immobilitzat intangible.....</b>	<b>29</b>
	<b>2</b>



<b>8.</b>	<b>Arrendaments i altres operacions de naturalesa similar.....</b>	<b>29</b>
1.	Arrendaments financers.....	29
2.	Arrendaments operatius.....	30
a)	Ingressos per arrendaments .....	30
b)	Despeses per arrendaments.....	31
<b>9.</b>	<b>Actius financers .....</b>	<b>31</b>
<b>10.</b>	<b>Patrimoni net .....</b>	<b>35</b>
<b>11.</b>	<b>Passius financers.....</b>	<b>36</b>
1.	Deutes a llarg termini .....	36
2.	Deutes a curt termini .....	36
<b>12.</b>	<b>Cobertures comptables.....</b>	<b>38</b>
<b>13.</b>	<b>Situació fiscal .....</b>	<b>38</b>
<b>14.</b>	<b>Ingressos i despeses.....</b>	<b>38</b>
<b>15.</b>	<b>Existències .....</b>	<b>39</b>
<b>16.</b>	<b>Actius construïts o adquirits per a altres entitats i altres existències.....</b>	<b>40</b>
<b>17.</b>	<b>Moneda estrangera .....</b>	<b>40</b>
<b>18.</b>	<b>Diferències de canvi.....</b>	<b>40</b>
<b>19.</b>	<b>Transferències, subvencions i altres ingressos i despeses.....</b>	<b>40</b>
1.	Transferències i subvencions rebudes .....	40
2.	Transferències i subvencions concedides .....	41
3.	Aportació de capital del Departament d'Agricultura, Ramaderia, Pesca i Alimentació.....	41
<b>20.</b>	<b>Provisions i contingències .....</b>	<b>41</b>
<b>21.</b>	<b>Informació sobre medi ambient .....</b>	<b>43</b>
1.	Obligacions reconegudes.....	43
<b>22.</b>	<b>Actius en estat de venda .....</b>	<b>43</b>
<b>23.</b>	<b>Operacions amb parts vinculades .....</b>	<b>43</b>
<b>24.</b>	<b>Presentació per activitats del compte del resultat econòmic patrimonial.....</b>	<b>44</b>
<b>25.</b>	<b>Operacions per administració de recursos a compte d'altres ens públics .....</b>	<b>44</b>
<b>26.</b>	<b>Informació pressupostaria .....</b>	<b>44</b>
26.1.	Exercici corrent .....	44
1)	Pressupost de despeses .....	44
a)	Modificacions de crèdit .....	44
26.2.	Grau d'execució del pressupost .....	45
26.3.	Despeses amb finançament afectat .....	46
26.4.	Conciliació del Resultat Pressupostari amb el Compte de Pèrdues i Guany .....	48
<b>27.</b>	<b>Període mig de pagament.....</b>	<b>49</b>
<b>28.</b>	<b>Fets posteriors al tancament.....</b>	<b>49</b>



## BALANÇ DE SITUACIÓ

### ACTIU

	2019	2018
<b>A) ACTIU NO CORRENT</b>	<b>7.833.950,93 €</b>	<b>8.078.890,44 €</b>
<b>I. Immobilitat Intangible</b>	<b>61.342,58 €</b>	<b>56.402,96 €</b>
3. Patents, llicències, marques i similars	5.015,00 €	2.540,00 €
5. Aplicacions informàtiques	56.327,58 €	53.862,96 €
<b>II. Immobilitzat material</b>	<b>7.649.445,62 €</b>	<b>7.899.325,67 €</b>
1. Terrenys i construccions	7.009.872,89 €	7.216.589,79 €
2. Instal·lacions tècniques i altre immobilitzat material	639.572,73 €	682.735,88 €
<b>IV. Inversions en empreses del grup i associades a llarg termini</b>	<b>60.000,00 €</b>	<b>60.000,00 €</b>
1. Instruments de patrimoni	60.000,00 €	60.000,00 €
<b>V. Inversions financeres a llarg termini</b>	<b>63.162,73 €</b>	<b>63.161,81 €</b>
1. Instruments de patrimoni	54,28 €	53,36 €
5. Altres actius financers	63.108,45 €	63.108,45 €
<b>B) ACTIU CORRENT</b>	<b>7.975.167,80 €</b>	<b>8.141.858,45 €</b>
<b>II. Existències</b>	<b>36.078,60 €</b>	<b>29.918,46 €</b>
6. Avançaments a proveïdors	36.078,60 €	29.918,46 €
<b>III. Deutors comercials i altres comptes a cobrar</b>	<b>6.148.568,75 €</b>	<b>7.489.300,71 €</b>
1. Clients per vendes i prestacions de serveis	6.074.307,50 €	7.344.301,20 €
4. Personal	34,40 €	-7,99 €
5. Actius per impost corrent	1.368,84 €	1.368,84 €
6. Altres crèdits amb Administracions Públiques	72.858,01 €	143.638,66 €
<b>V. Inversions financeres a curt termini</b>	<b>18.253,41 €</b>	<b>20.041,89 €</b>
5. Altres actius financers	18.253,41 €	20.041,89 €
<b>VI. Periodificacions a curt termini</b>	<b>2.667,24 €</b>	<b>2.822,59 €</b>
<b>VII. Efectiu i altres actius líquids equivalents</b>	<b>1.769.599,80 €</b>	<b>599.774,80 €</b>
1. Tresoreria	1.769.599,80 €	599.774,80 €
<b>TOTAL ACTIU (A + B)</b>	<b>15.809.118,73 €</b>	<b>16.220.748,89 €</b>

## PATRIMONI NET I PASSIU

	2019	2018
<b>A) PATRIMONI NET</b>	<b>5.763.163,35 €</b>	<b>4.154.909,44 €</b>
<b>A-1) Fons Propis</b>	<b>4.263.163,35 €</b>	<b>4.154.909,44 €</b>
I. Fons social	2.259.552,26 €	2.259.552,26 €
1. Fons social	2.259.552,26 €	2.259.552,26 €
V. Resultats d' exercicis anteriors	1.777.640,89 €	1.746.094,43 €
1. Romanent	1.777.640,89 €	1.746.094,43 €
VII. Resultat de l'exercici	225.970,20 €	149.262,75 €
<b>A-3) Subvencions, donacions i llegats rebuts</b>	<b>1.500.000,00 €</b>	<b>0,00 €</b>
<b>B) PASSIU NO CORRENT</b>	<b>3.503.703,81 €</b>	<b>5.604.170,76 €</b>
I. Provisions a llarg termini	301.540,05 €	264.795,89 €
1. Obligacions per prestacions a llarg termini al personal	211.540,05 €	174.795,89 €
4. Altres provisions	90.000,00 €	90.000,00 €
II. Deutes a llarg termini	3.202.163,76 €	5.339.374,87 €
2. Deutes amb entitats de crèdit	244.956,79 €	1.685.741,15 €
5. Altres passius financers	2.957.206,97 €	3.653.633,72 €
<b>C) PASSIU CORRENT</b>	<b>6.542.251,57 €</b>	<b>6.461.668,69 €</b>
II. Provisions a curt termini	156.641,34 €	102.930,12 €
III. Deutes a curt termini	5.566.430,31 €	5.471.716,97 €
2. Deutes amb entitats de crèdit	352.691,36 €	589.401,75 €
5. Altres passius financers	5.213.738,95 €	4.882.315,22 €
V. Creditors comercials i altres comptes a pagar	811.461,57 €	879.303,25 €
1. Proveïdors	496.375,69 €	352.982,44 €
3. Creditors varis	90.976,09 €	359.897,94 €
4. Personal (remuneracions pendents de pagament)	4.571,59 €	793,59 €
6. Altres deutes amb Administracions Públiques	219.538,20 €	165.629,28 €
VI. Periodificacions a curt termini	7.718,35 €	7.718,35 €
<b>TOTAL PATRIMONIO NET I PASSIU (A + B +C)</b>	<b>15.809.118,73 €</b>	<b>16.220.748,89 €</b>

## COMPTE DE PÈRDUES I GUANYS

<b>A) OPERACIONS CONTINUADES</b>	<b>2019</b>	<b>2018</b>
1. Import net de la xifra de negocis	536.575,69 €	466.097,61 €
b) Prestacions de serveis	536.575,69 €	466.097,61 €
4. Aprovisionaments	-20.535,67 €	-12.187,34 €
c) Treballs realitzats per altres empreses	-20.535,67 €	-12.187,34 €
5. Altres ingressos d'explotació	4.939.205,12 €	4.856.929,20 €
a) Ingressos accessoris i altres de gestió corrent	329.990,58 €	36.640,32 €
b) Subvencions d' explotació incorporades al resultat del període	4.609.214,54 €	4.820.288,88 €
6. Despeses de personal	-3.156.721,89 €	-3.226.164,77 €
a) Sous, salaris i assimilats	-2.403.125,98 €	-2.259.883,80 €
b) Càrregues socials	-761.791,97 €	-688.554,96 €
c) Provisions	8.196,06 €	-277.726,01 €
7. Altres despeses d'explotació	-1.516.384,89 €	-1.539.406,18 €
a) Serveis exteriors	-1.489.663,55 €	-1.410.912,26 €
b) Tributs	-13.128,47 €	-13.182,42 €
c) Pèrdues, deteriorament i variació de provisions per operacions comercials	-5.182,48 €	-115.312,30 €
d) Altres despeses de gestió corrent	-8.410,39 €	0,80 €
8. Amortització de l'immobilitzat	-396.122,35 €	-387.940,89 €
12. Resultats extraordinaris	-156.038,18 €	-1,96 €
<b>A.1) RESULTAT D' EXPLOTACIÓ (1+2+3+4+5+6+7+8+9+10+11)</b>	<b>229.977,83 €</b>	<b>157.325,67 €</b>
13. Ingressos financers	3.130,97 €	1.706,98 €
b) De valors negociables i altres instruments financers	3.130,97 €	1.706,98 €
b.1) D'empreses del grup i associades	0,00 €	1.705,69 €
b.2) De tercers	3.130,97 €	1,29 €
14. Despeses financeres	-7.289,93 €	-9.607,08 €
b) Per deutes amb tercers	-7.289,93 €	-9.607,08 €
16. Diferències de canvi	151,33 €	-154,45 €
17. Deteriorament i resultat per alienacions d'instruments financers	0,00 €	-8,37 €
a) Deteriorament i pèrdues	0,00 €	-8,37 €
<b>A.2) RESULTAT FINANCER (12+13+14+15+16)</b>	<b>-4.007,63 €</b>	<b>-8.062,92 €</b>
<b>A.3) RESULTAT ABANS D'IMPOSTOS (A.1 + A.2)</b>	<b>225.970,20 €</b>	<b>149.262,75 €</b>
<b>A.5) RESULTAT DEL PERÍODE (A.4+18)</b>	<b>225.970,20 €</b>	<b>149.262,75 €</b>

## ESTAT DE CANVIS EN EL PATRIMONI NET

### A) ESTAT D'INGRESSOS I DESPESES RECONEGUDES - MODEL NORMAL

Codi de Comptes		Notes de la Memòria	Exercici 2019	Exercici 2018
	<i>A) Resultat del Compte de Pèrdues i Guanyys</i>		225.970,20 €	149.262,75 €
	<b>Ingressos i despeses imputades directament al patrimoni net</b>			
(800), (89), 900, 991, 992	I. Per valoració d'instruments financers		- €	- €
	1. Ingressos/despeses d'actius financers disponibles per a la venda			
	2. Altres ingressos/despeses			
(810), 910	II. Per cobertura de fluxes d'efectiu			
94	III. Subvencions, donacions i llegats rebuts		1.500.000,00 €	
(85), 95	IV. Per guanyys i pèrdues actuàries i			
(8300)*, 8301*, (833),	V. Efecte impositiu			
	<i>B) Total d'ingressos i despeses imputades directament al patrimoni net (I+II+III+IV+V)</i>		1.500.000,00 €	- €
	<b>Transferències al Compte de Pèrdues i Guanyys</b>			
(802), 902, 993, 994	VI. Per valoració d'instruments financers		- €	- €
	1. Ingresos/gastos de activos financieros disponibles para la venta			
	2. Altres ingressos/despeses			
(812), 912	VII. Per cobertura de fluxes d'efectiu			
(84)	VIII. Subvencions, donacions i llegats rebuts			
8301*, (836), (837)	IX. Efecte impositiu			
	<i>C) Total transferències al Compte de Pèrdues i Guanyys (VI+VII+VIII+IX)</i>		- €	- €
	<b>TOTAL D'INGRESSOS I DESPESES RECONEGUDES (A+B+C)</b>		<b>1.725.970,20 €</b>	<b>149.262,75 €</b>



## B) ESTAT TOTAL DE CANVIS EN EL PATRIMONI NET

	Fons social	Resultat d'exercicis anteriors	Resultat de l'exercici	Subvencions, donacions i llegats rebuts	TOTAL
	No exigit				
<b>A.SALDO FINAL DE L' EXERCICI 2017</b>	2.259.552,26 €	1.469.251,23 €	318.923,20 €		4.047.726,69 €
I. Ajustaments per canvis de criteri 2017 i anteriors.					- €
II. Ajustaments per errors 2017 i anteriors.					- €
<b>B.SALDO AJUSTAT INICI EXERCICI 2018</b>	2.259.552,26 €	1.469.251,23 €	318.923,20 €	- €	4.047.726,69 €
I. Total ingressos i despeses reconegudes.			149.262,75 €		149.262,75 €
II. Operacions amb socis o propietaris	- €	- €	- €	- €	- €
1. Augment de capital.					- €
2. (-) Reduccions de capital.					- €
3. Conversió de passius financers en patrimoni net					- €
4. (-) Distribució de dividends					- €
5. Operacions amb accions o participacions pròpies					- €
6. Increment (reducció) de patrimoni net resultant d'una combinació de negocis					- €
7. Emissions i cancelacions d'altres instruments de patrimoni net					- €
III. Altres variacions del patrimoni net		276.843,20 €	- 318.923,20 €		- 42.080,00 €
<b>C. SALDO FINAL DE L' EXERCICI 2018</b>	2.259.552,26 €	1.746.094,43 €	149.262,75 €	- €	4.154.909,44 €
I. Ajustaments per canvis de criteri 2018					- €
II. Ajustaments per errors 2018					- €
<b>D.SALDO AJUSTAT INICI EXERCICI 2019</b>	2.259.552,26 €	1.746.094,43 €	149.262,75 €	- €	4.154.909,44 €
I. Total ingressos i despeses reconegudes.			225.970,20 €	1.500.000,00 €	1.725.970,20 €
II. Operacions amb socis o propietaris	- €	- €	- €	- €	- €
1. Augment de capital.					- €
2. (-) Reduccions de capital.					- €
3. Conversió de passius financers en patrimoni net					- €
4. (-) Distribució de dividends					- €
5. Operacions amb accions o participacions pròpies					- €
6. Increment (reducció) de patrimoni net resultant d'una combinació de negocis					- €
7. Emissions i cancelacions d'altres instruments de patrimoni net					- €
III. Altres variacions del patrimoni net		31.546,46 €	- 149.262,75 €		- 117.716,29 €
<b>E. SALDO FINAL DE L' EXERCICI 2019</b>	2.259.552,26 €	1.777.640,89 €	225.970,20 €	1.500.000,00 €	5.763.163,35 €

## ESTAT DE FLUXES D'EFECTIU

	2019	2018
<b>A) FLUXES D' EFECTIU DE LES ACTIVITATS D' EXPLOTACIÓ</b>		
<b>1. Resultat de l'exercici abans d'impostos</b>	<b>225.970,20 €</b>	<b>149.262,75 €</b>
<b>2. Ajustaments del resultat</b>	<b>397.116,40 €</b>	<b>789.042,12 €</b>
a) Amortització de l'immobilitzat ( + )	396.122,35 €	387.940,89 €
b) Correccions valoratives per deteriorament ( +/ - )	5.182,48 €	115.320,67 €
c) Variacions de provisions ( +/ - )	- 8.196,06 €	277.726,01 €
g) Ingressos financers ( - )	- 3.130,97 €	- 1.706,98 €
h) Despeses financeres ( + )	7.289,93 €	9.607,08 €
i) Diferències de canvi ( +/ - )	- 151,33 €	154,45 €
<b>3. Canvis en el capital corrent</b>	<b>2.433.749,16 €</b>	<b>- 192.599,09 €</b>
a) Existències ( +/ - )	- 6.160,14 €	- 1.406,14 €
b) Deutors i altres comptes a cobrar ( +/ - )	1.340.731,96 €	-2.520.488,38 €
c) Altres actius corrents ( +/ - )	1.943,83 €	- 235,48 €
d) Creditors i altres comptes a pagar ( +/ - )	- 67.841,68 €	133.636,05 €
e) Altres passius corrents ( +/ - )	- 217.208,52 €	2.192.100,50 €
f) Altres actius i passius no corrents ( +/ - )	1.382.283,71 €	3.794,36 €
<b>4. Altres fluxes d'efectiu de les activitats d'explotació</b>	<b>- €</b>	<b>- €</b>
<b>5. Fluxes d' efectiu de les activitats d' explotació ( +/ - 1 +/ - 2 +/ - 3 +/ - 4)</b>	<b>3.056.835,76 €</b>	<b>745.705,78 €</b>
<b>B) FLUXES D' EFECTIU DE LES ACTIVITATS D' INVERSIÓ</b>		
<b>6. Pagaments per inversió ( - )</b>	<b>- 151.181,92 €</b>	<b>- 107.837,26 €</b>
b) Immobilitzat intangible	- 27.925,00 €	- 34.486,67 €
c) Immobilitzat material	- 123.256,92 €	- 73.350,59 €
<b>7. Cobraments per desinversió ( + )</b>	<b>- €</b>	<b>40.736,58 €</b>
e) Altres actius financers		40.736,58 €
<b>8. Fluxes d' efectiu de les activitats d' inversió ( 7-6 )</b>	<b>- 151.181,92 €</b>	<b>- 67.100,68 €</b>
<b>C) FLUXE D' EFECTIU DE LAS ACTIVITATS DE FINANCIACIÓ</b>		
<b>9. Cobraments i pagaments per instruments de patrimoni</b>	<b>- €</b>	<b>- €</b>
<b>10. Cobraments i pagaments de passiu financer</b>	<b>- 1.735.828,84 €</b>	<b>- 409.242,37 €</b>
a) Emisió	- €	32.894,67 €
2. Deutes amb entitats de crèdit ( + )		32.894,67 €
b) Devolució i amortització de	- 1.735.828,84 €	- 442.137,04 €
2. Deutes amb entitats de crèdit ( - )	- 1.656.982,42 €	- 339.944,74 €
4. Altres deutes ( - )	- 78.846,42 €	- 102.192,30 €
<b>11. Pagaments per dividends i remuneracions d'altres instruments de patrimoni</b>	<b>- €</b>	<b>- €</b>
<b>12. Fluxe d' efectiu de les activitats de financiació ( +/ - 9 +/ - 10 +/ - 11)</b>	<b>- 1.735.828,84 €</b>	<b>- 409.242,37 €</b>
<b>D) EFECTE DE LES VARIACIONS DELS TIPUS DE CANVI</b>		
<b>E) AUGMENT/DISMINUCIÓ NETA DE L'EFECTIU O EQUIVALENTS ( +/ - 5 +/ - 8 +/ - 12 +/ - D)</b>	<b>1.169.825,00 €</b>	<b>269.362,73 €</b>
Efectiu o equivalent al començament de l'exercici	599.774,80 €	330.412,07 €
Efectiu o equivalent al final de l'exercici	1.769.599,80 €	599.774,80 €

## ESTAT DE LIQUIDACIÓ DEL PRESSUPOST

### PRESSUPOST D'INGRESSOS

Capítol	Aplicació pressupostària	Nom de l'aplicació	Pressupost inicial	Modificacions	Pressupost definitiu	Drets/ Obligacions reconeguts/des	Desviacions pressupostàries
3	3110001	Drets de matrícula	10.000,00 €		10.000,00 €		10.000,00 €
3	3190004	Prestacions d'altres serveis a particulars	3.000,00 €		3.000,00 €		3.000,00 €
3	3190009	Prestacions d'altres serveis a entitats de dins del sector públic	682.800,00 €		682.800,00 €	186.065,60 €	496.734,40 €
3	3190010	Prestacions d'altres serveis a entitats de fora del sector públic	257.000,00 €		257.000,00 €	350.510,09 €	- 93.510,09 €
3	3990009	Altres ingressos diversos	10.500,00 €		10.500,00 €	314.600,92 €	- 304.100,92 €
Subtotal per capítol 3			963.300,00 €	- €	963.300,00 €	851.176,61 €	112.123,39 €
4	4020019	Altres transferències de l'Administració de l'Estat	348.782,27 €		348.782,27 €	403.934,02 €	- 55.151,75 €
4	4030009	D'altres entitats autònomes de l'Estat	- €		- €	12.250,28 €	- 12.250,28 €
4	4100004	Del Departament de Territori i Sostenibilitat	329.600,00 €		329.600,00 €	280.600,00 €	49.000,00 €
4	4100013	Del Departament d'Agricultura, Ramaderia, Pesca i Alimentació	1.735.410,80 €	- 651.821,59 €	1.083.589,21 €	1.994.830,75 €	- 911.241,54 €
4	4100021	Del Departament d'Empresa i Coneixement	178.948,47 €		178.948,47 €	178.948,47 €	- €
4	4480001	D'altres entitats participades pel sector públic de la Generalitat	634.350,93 €	448.925,90 €	1.083.276,83 €	103.841,55 €	979.435,28 €
4	4490007	De la Universitat de Lleida	30.000,00 €		30.000,00 €	20.000,00 €	10.000,00 €
4	4620001	De la Diputació de Barcelona	70.000,00 €		70.000,00 €	176.965,90 €	- 106.965,90 €
4	4620003	De la Diputació de Lleida	70.000,00 €		70.000,00 €	117.409,69 €	- 47.409,69 €
4	4620004	De la Diputació de Girona	27.000,00 €		27.000,00 €	- €	27.000,00 €
4	4630001	D'altres ens locals	368.538,18 €		368.538,18 €	98.001,17 €	270.537,01 €
4	4700001	D'empreses privades	4.000,00 €		4.000,00 €	1.450,92 €	2.549,08 €
4	4930009	Altres transferències corrents de la UE	1.052.268,63 €		1.052.268,63 €	1.220.981,79 €	- 168.713,16 €
Subtotal per capítol 4			4.848.899,28 €	- 202.895,69 €	4.646.003,59 €	4.609.214,54 €	36.789,05 €
5	5200001	Interessos de comptes corrents	1,00 €		1,00 €	3.408,99 €	- 3.407,99 €
5	5210001	Altres interessos de dipòsit	5,00 €		5,00 €	- €	5,00 €
5	5300001	Dividends	3,00 €		3,00 €		3,00 €
5	5400001	Lloguer de béns immobles	32.000,00 €		32.000,00 €	24.638,88 €	7.361,12 €
5	5400009	Altres lloguers	1.000,00 €		1.000,00 €		1.000,00 €
Subtotal per capítol 5			33.009,00 €	- €	33.009,00 €	28.047,87 €	4.961,13 €
8	8300013	Subvenció de capital del Dep. d'Agricultura, Ramaderia, Pesca i A.	- €	1.500.000,00 €	1.500.000,00 €	1.500.000,00 €	- €
Subtotal per capítol 8			- €	1.500.000,00 €	1.500.000,00 €	1.500.000,00 €	- €
TOTAL INGRESSOS			5.845.208,28 €	1.297.104,31 €	7.142.312,59 €	6.988.439,02 €	153.873,57 €

# **PRESSUPOST DE DESPESES**

Capítol	Aplicació pressupostària	Nom de l'aplicació	Pressupost inicial	Modificacions	Pressupost definitiu	Drets/ Obligacions reconeguts/des	Desviacions pressupostàries
1	1300001	Personal fix - retribucions bàsiques	581.175,36 €	47.500,00 €	628.675,36 €	628.616,43 €	58,93 €
1	1310001	Personal laboral temporal - retribucions bàsiques	1.478.632,58 €	216.707,48 €	1.695.340,06 €	1.695.336,03 €	4,03 €
1	1320001	Personal laboral alta direcció - retribucions bàsiques	76.192,92 €	3.000,00 €	79.192,92 €	79.173,52 €	19,40 €
1	1600001	Seguretat Social	715.560,29 €	18.975,97 €	734.536,26 €	734.462,19 €	74,07 €
<b>Subtotal per capítol 1</b>			<b>2.851.561,15 €</b>	<b>286.183,45 €</b>	<b>3.137.744,60 €</b>	<b>3.137.588,17 €</b>	<b>156,43 €</b>
2	2000002	Altres lloguers i cànons de terrenys i altres construccions	22.376,25 €		22.376,25 €	46.418,43 €	- 24.042,18 €
2	2010001	Lloguers i cànons de material de transport	7.497,20 €		7.497,20 €		7.497,20 €
2	2010001	Lloguers i cànons d'equips per a procés de dades	12.694,10 €		12.694,10 €		12.694,10 €
2	2020001	Lloguers i cànons de programari	13.069,49 €		13.069,49 €		13.069,49 €
2	2030001	Lloguers i cànons d'altre immobilitzat material	8.500,33 €		8.500,33 €		8.500,33 €
2	2100001	Reparació i manteniment terrenys i altres construccions	14.650,07 €		14.650,07 €	35.179,98 €	- 20.529,91 €
2	2110001	Reparació i manteniment material de transport	14.510,19 €		14.510,19 €		14.510,19 €
2	2120001	Reparació i manteniment equips procés de dades	753,55 €		753,55 €		753,55 €
2	2120002	Reparació i manteniment fotocopiadores	11.293,91 €		11.293,91 €		11.293,91 €
2	2130001	Reparació i manteniment d'altre immobilitzat material	7.000,00 €		7.000,00 €		7.000,00 €
2	2140001	Altres despeses de conservació, reparació i manteniment	300,00 €		300,00 €		300,00 €
2	2200001	Material ordinari no inventariable	10.551,18 €		10.551,18 €	8.934,77 €	1.616,41 €
2	2200002	Prensa, revistes, llibres i altres publicacions	2.957,96 €		2.957,96 €	11.274,65 €	- 8.316,69 €
2	2210001	Aigua i energia	71.330,33 €		71.330,33 €	58.795,29 €	12.535,04 €
2	2210002	Combustible per a mitjans de transport	16.578,72 €		16.578,72 €	33.111,87 €	- 16.533,15 €
2	2220001	Despeses postals, missatgeria i altres similars	8.360,25 €		8.360,25 €		8.360,25 €
2	2220003	Comunicacions mitjançant serveis de veu i dades	49.732,00 €		49.732,00 €	17.137,67 €	32.594,33 €
2	2240001	Despeses assegurances	15.193,11 €		15.193,11 €	18.807,09 €	- 3.613,98 €
2	2250001	Tributs	13.210,34 €		13.210,34 €	13.128,47 €	81,87 €
2	2260002	Atencions protocolàries i representatives	1.715,08 €		1.715,08 €		1.715,08 €
2	2260003	Publicitat, difusió i campanyes institucionals	5.124,31 €		5.124,31 €	8.639,57 €	- 3.515,26 €
2	2260005	Organització de reunions, conferències i cursos	211.637,83 €		211.637,83 €		211.637,83 €
2	2260007	Publicacions i edictes als diaris oficials	398,30 €		398,30 €		398,30 €
2	2260011	Formació personal propi	10.859,38 €		10.859,38 €	22.455,92 €	- 11.596,54 €
2	2260039	Despeses per serveis bancaris	11.244,42 €		11.244,42 €	10.158,46 €	1.085,96 €
2	2260040	Inscripcions com a socis o entitats de caràcter associatiu	25.000,00 €		25.000,00 €		25.000,00 €
2	2260089	Altres despeses diverses	163.087,61 €	- 40.579,14 €	122.508,47 €	706.073,15 €	- 583.564,68 €
2	2270001	Neteja i sanejament	38.304,85 €		38.304,85 €	36.369,53 €	1.935,32 €
2	2270013	Treballs tècnics	890.868,49 €		890.868,49 €	425.503,34 €	465.365,15 €
2	2300001	Dietes, locomoció i trasllats	159.431,39 €		159.431,39 €	255.302,81 €	- 95.871,42 €
2	2310001	Altres indemnitzacions per raó de servei	2.500,00 €		2.500,00 €		2.500,00 €
2	2400001	Despeses de publicacions	5.000,00 €		5.000,00 €		5.000,00 €
<b>Subtotal per capítol 2</b>			<b>1.825.730,64 €</b>	<b>- 40.579,14 €</b>	<b>1.785.151,50 €</b>	<b>1.707.291,00 €</b>	<b>77.860,50 €</b>
3	3100001	Interessos d'operacions de tresoreria	18.838,68 €	- 16.134,71 €	2.703,97 €		2.703,97 €
3	3100002	Interessos de préstecs LT fora del sector públic	6.939,55 €		6.939,55 €	4.874,01 €	2.065,54 €
3	3400001	Despeses financeres d'interessos de demora per impostos	525,00 €		525,00 €	450,00 €	75,00 €
3	3490001	Altres despeses financeres	1.125,00 €		1.125,00 €	2.542,61 €	- 1.417,61 €
<b>Subtotal per capítol 3</b>			<b>27.428,23 €</b>	<b>- 16.134,71 €</b>	<b>11.293,52 €</b>	<b>7.866,62 €</b>	<b>3.426,90 €</b>
4	4900001	Transferències corrents a l'exterior	- €	8.500,00 €	8.500,00 €	8.418,20 €	81,80 €
<b>Subtotal per capítol 4</b>			<b>- €</b>	<b>8.500,00 €</b>	<b>8.500,00 €</b>	<b>8.418,20 €</b>	<b>81,80 €</b>
6	6100001	Inversions en edificis i altres construccions	- €		- €	26.235,39 €	- 26.235,39 €
6	6200001	Inversions en maquinària, instal·lacions i utilatge	5.000,00 €		5.000,00 €	19.014,40 €	- 14.014,40 €
6	6300001	Inversions en material de transport	12.000,00 €		12.000,00 €		12.000,00 €
6	6400001	Inversions en mobiliari	2.500,00 €		2.500,00 €	3.824,04 €	- 1.324,04 €
6	6500001	Inversions en equips de procés de dades	17.000,00 €		17.000,00 €	23.747,47 €	- 6.747,47 €
6	6700002	Inversions en altre immobilitzat material	315.000,00 €	- 200.000,00 €	115.000,00 €	50.435,62 €	64.564,38 €
6	6800002	Inversions en aplicacions informàtiques	20.000,00 €		20.000,00 €	27.925,00 €	- 7.925,00 €
<b>Subtotal per capítol 6</b>			<b>371.500,00 €</b>	<b>- 200.000,00 €</b>	<b>171.500,00 €</b>	<b>151.181,92 €</b>	<b>20.318,08 €</b>
9	9120002	Cancel·lació de préstecs del sector públic a llarg termini	319.711,71 €	- 240.865,29 €	78.846,42 €	78.846,42 €	- €
9	9120001	Cancel·lació de préstecs d'ens de fora del sector públic	449.276,55 €	1.500.000,00 €	1.949.276,55 €	1.656.982,11 €	292.294,44 €
<b>Subtotal per capítol 9</b>			<b>768.988,26 €</b>	<b>1.259.134,71 €</b>	<b>2.028.122,97 €</b>	<b>1.735.828,53 €</b>	<b>292.294,44 €</b>
<b>TOTAL DESPESES</b>			<b>5.845.208,28 €</b>	<b>1.297.104,31 €</b>	<b>7.142.312,59 €</b>	<b>6.748.174,44 €</b>	<b>394.138,15 €</b>

**RESULTAT PRESSUPOSTARI 2019 (Total Drets Reconeguts-Total Obligacions Reconegudes)**

**240.264,58 €**

## ROMANENT DE TRESORERIA

<b>1. Fons líquids de tresoreria</b>	<b>1.769.599,80 €</b>
VII. Efectiu i altres actius líquids	1.769.599,80 €
<b>2. Drets pendents de cobrament</b>	<b>6.490.865,78 €</b>
<b>III. Deutors comercials i altres comptes a cobrar</b>	<b>6.472.612,37 €</b>
1. Clients per vendes i prestació de serveis (no inclou el compte 4900-Deteriorament de valor de crèdits per operacions comercials ni el compte 4935-deteriorament de valor de crèdits per operacions comercials amb parts vinculades)	6.398.351,12 €
2. Clients, empreses del grup i associades (no inclou el compte 4933-Deteriorament de valor de crèdits per operacions comercials amb empreses del grup ni el compte 4934-Deteriorament de valor de crèdits per operacions comercials amb empreses associades)	
3. Deutors diversos (no inclou el compte 4471-Deutors per obres de l'Administració de la Generalitat i les seves entitats SEC ni el compte 4472-Deutors per obres, d'altres entitats)	
4. Personal	34,40 €
5. Actius per impost corrent	1.368,84 €
6. Altres crèdits amb les Administracions Públiques	72.858,01 €
7. Accionistes (socis) per desemborsaments exigits	
<b>V. Inversions financeres a curt termini</b>	<b>18.253,41 €</b>
5. Altres actius financers	18.253,41 €
<b>3. Obligacions pendents de pagament</b>	<b>6.341.813,28 €</b>
<b>III. Deutes a curt termini</b>	<b>5.566.430,31 €</b>
5. Altres passius financers	5.566.430,31 €
<b>V. Creditors comercials i altres comptes a pagar</b>	<b>775.382,97 €</b>
1. Proveïdors	460.297,09 €
2. Proveïdors, empreses del grup i associades	
3. Creditors diversos (no inclou el compte 4140-Creditors construcció d'obres, aportacions a compte d'obres de l'Administració de la Generalitat i les seves entitats SEC ni el compte 4141-Creditors construcció d'obres, aportacions a compte d'obres)	90.976,09 €
4. Personal	4.571,59 €
5. Passius per impost corrent	
6. Altres deutes amb les Administracions Públiques (no inclou el compte 4758-Hisenda Pública, creditora per subvencions a reintegrar)	219.538,20 €
7. Avançaments de clients	
<b>4. Partides pendents d'aplicació</b>	
<b>I. Romanent de tresoreria total (1+2-3+4)</b>	<b>1.918.652,30 €</b>
<b>II. Excés de finançament afectat</b>	<b>3.142.732,74 €</b>
<b>III. Saldo de dubtós cobrament</b>	<b>324.043,62 €</b>
<b>IV. Romanent de tresoreria no afectat = (I-II-III)</b>	<b>- 1.548.124,06 €</b>





## 1. Institució

---

El **Centre de Ciència i Tecnologia Forestal de Catalunya (CTFC)**, amb seu a Solsona (Lleida), es va constituir inicialment entre el Consell Comarcal del Solsonès i la Universitat de Lleida l'any 1996, i posteriorment, s'hi van incorporar la Diputació de Lleida, la Fundació Catalana per a la Recerca i la Innovació, la Generalitat de Catalunya, la Universitat Autònoma de Barcelona, la Diputació de Barcelona i l'Ajuntament de Solsona. El CTFC és un Consorci Públic adscrit a l'Administració de la Generalitat de Catalunya i s'hi relaciona mitjançant el Departament competent en matèria de boscos. També forma part dels centres CERCA i és agent TECNIO (desenvolupador de tecnologia públic).

La **missió** del CTFC és contribuir a la modernització i a la competitivitat del sector forestal, al desenvolupament rural i la gestió sostenible del medi natural, per mitjà de la recerca, la transferència de tecnologia i el coneixement a la societat amb l'ànim d'esdevenir un centre de referència en l'àmbit nacional i internacional.

Per aconseguir aquest objectiu, es treballa a partir de tres programes: la gestió forestal multifuncional, la dinàmica del paisatge i la biodiversitat, i la bioeconomia i la governança. La recerca desenvolupada en aquests programes es centra en aspectes clau com l'equilibri de funcions del medi natural, l'adaptació al canvi climàtic i la competitivitat al llarg de les cadenes de valor. Part de l'activitat realitzada als programes es transfereix a través de la societat **Forest Bioengineering Solutions SA (FBS)**, constituïda el maig de 2014. L'objectiu d'FBS és valoritzar el coneixement de l'empresa matriu i transferir-lo al mercat en forma de nous productes i/o serveis de qualitat lligats a l'expertesa dels equips tècnico-científics del CTFC.

Com a institució de recerca forestal, el CTFC és membre de l'European Forest Institute (EFI) i és membre fundador de l'Associació europea d'Interès Econòmic FORESPIR (GEIE Forespir). El CTFC és igualment membre de la Sociedad Española de Ciencias Forestales (SECF), de l'Association Internationale Forêts Méditerranéennes (AIFM) i de l'Association d'Échanges Méditerranéennes pour l'eau, la forêt, l'énergie, et le développement durable des territoires (Échanges Med).

A més, el CTFC forma part de dues JRU (Joint Research Unit): Forest Dynamics and Management JRU amb Agrotecnio i InForest JRU amb el CREAF.

El CTFC té concedida la menció de "Human Resources Excellence in Research" de la Comissió europea, que la reconeix com a institució de recerca europea que promou un ambient de treball favorable i motivador.

També disposa del certificat EMAS de Gestió Ambiental Verificada, i de les ISO 9001 i 14001.

La **Junta** és l'òrgan de govern del Consorci i nomena el director general, que regeix el dia a dia de la institució. A 31 de desembre de 2019, la seva composició era la següent: a pels membres següents:

***President: el/la conseller/a del departament de la Generalitat de Catalunya competent en matèria de boscos:***

Hble. Sra. Teresa Jordà i Roura

***Dos representants de la Generalitat de Catalunya:***

Sra. Montserrat Barniol i Carcasona (DARP), fins el 27/05/2019  
Sr. Oriol Ansón Fradera (DARP), des del 28/05/2019  
Sr. Ferran Miralles i Sabadell (DTES)

***Dos representants del Departament d'Empresa i Coneixement; Fundació Catalana per la Recerca i la Innovació:***

Sr. Joan Gómez i Pallarès  
Sr. Francesc Xavier Grau i Vidal

***Dos representants de la Universitat de Lleida:***

Dr. Albert Sorribas i Tello, fins el 25/05/2019  
Dr. Francisco García i Pascual, fins el 25/05/2019  
Dra. Olga Martín Belloso, des del 26/05/2019  
Dr. Joaquim Ros Salvador, des del 26/05/2019

***Dos representants de la Universitat Autònoma de Barcelona:***

Dr. Jordi Bartrolí Molins  
Dr. Francisco Javier Lafuente Sancho

***Dos representants de la Diputació de Lleida:***

Il·lm. Sr. Francesc Sabanés i Serra, fins 24/09/2019  
Il·lm. Sr. Eloi Bergós i Farràs, fins 24/09/2019  
Il·lm. Sr. Ramon Cònsola Palau, des del 25/09/2019  
Il·lm. Sr. Albert Bajona Mascaró, des del 25/09/2019

***Dos representants de la Diputació de Barcelona:***

Il·lm. Sr. Dionís Guiteras i Rubio, fins 29/09/2019  
Il·lm. Sr. Valentí Junyent i Torres, fins 29/09/2019  
Il·lm. Sr. Pere Vendrell i Pons, des del 30/09/2019  
Il·lm. Sr. Josep Tarín i Canales, des del 30/09/2019

***Dos representants del Consell Comarcal del Solsonès:***

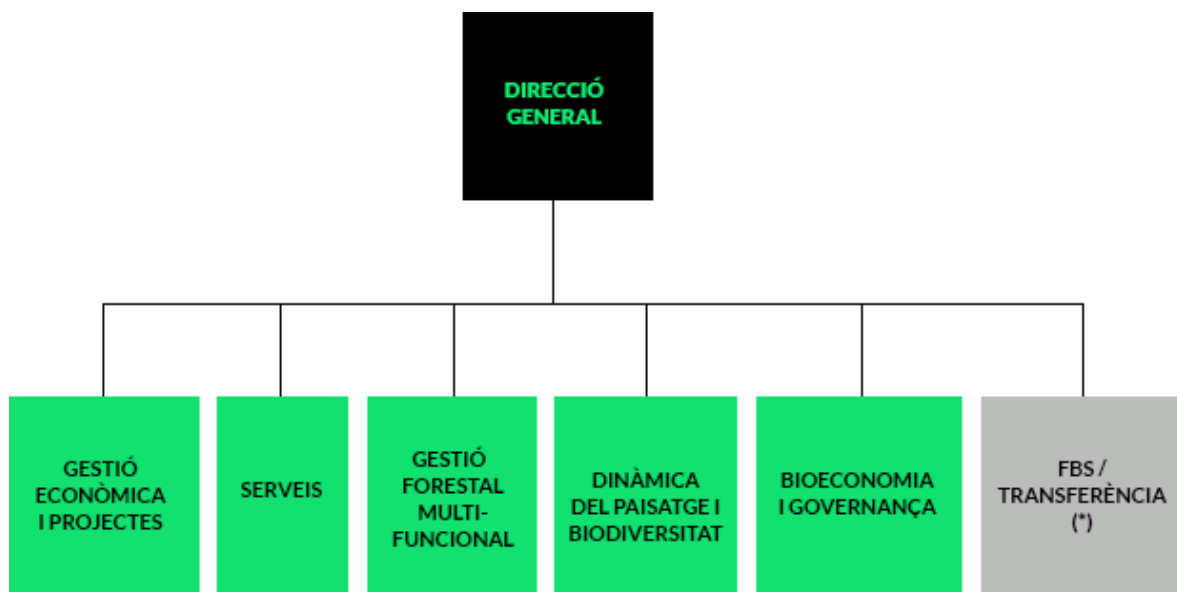
Sr. Josep Caelles i Subirana, fins el 16/09/2019  
Sr. Francesc Xavier Mas i Pintó, fins el 16/09/2019  
Sr. Marc Casabosch Estèvez, des del 17/09/2019  
Il·lma. Sra. Sara Alarcón Postils, des del 17/09/2019

***Dos representants de l'Ajuntament de Solsona:***

Sr. Ramon Xandri i Solé  
Sr. Lluís-Xavier Villaró i González, fins el 26/07/2019  
Sr. Ramon Montaner i Viladrich, des del 27/07/2019

## 1. Estructura organitzativa

L'estructura organitzativa bàsica és:



### 1.1. Nombre mitjà d'empleats

El nombre mitjà d'empleats durant l'exercici i a 31 de desembre de 2019 és:

Concepte	Número mitjà d'empleats durant l'exercici			Número empleats a 31 de desembre		
	Homes	Dones	TOTAL	Homes	Dones	TOTAL
Personal fixe	13,33	13,33	26,66	14	14	28
Personal eventual	32,74	37,63	70,37	24	36	60
<b>Total</b>	<b>46,07</b>	<b>50,96</b>	<b>97,03</b>	<b>38</b>	<b>50</b>	<b>88</b>

Essent a 31 de desembre de 2018:

Concepte	Número mitjà d'empleats durant l'exercici			Número empleats a 31 de desembre		
	Homes	Dones	TOTAL	Homes	Dones	TOTAL
Personal fixe	13,39	12,73	20,87	14	14	23
Personal eventual	31,18	34,06	66,75	15	26	39
<b>Total</b>	<b>44,57</b>	<b>46,79</b>	<b>87,62</b>	<b>29</b>	<b>40</b>	<b>69</b>

El Centre no disposa d'empleats funcionaris.

### 1.2. Entitats del grup, multigrup i associades

Les entitats públiques en les quals participa el Centre de Ciència i Tecnologia Forestal de Catalunya, així com les fundacions en les quals forma part del seu Patronat són:

Entitat	Activitat
GEIE Forespir	Dinamització del sector forestal pirinenc.
Institut Català del Suro	Promoció i desenvolupament del sector surer, en les seves vessants de producció, transformació i comercialització.
Fundació Universitària Balmes	Gestió i promoció de la Universitat de Vic i dels seus objectius de docència, recerca i difusió.
Fundació Agrària Boscos	Divulgar i comunicar la importància del bosc i afavorir el desenvolupament del sector.

El Centre de Ciència i Tecnologia Forestal de Catalunya no té organismes dependents de l'entitat.

El Centre de Ciència i Tecnologia Forestal de Catalunya és propietari del 100% de les accions de la societat Forest Bioengineering Solutions, S.A.

## 2. Bases de presentació dels comptes

---

### 1. Imatge fidel

Aquests Comptes Anuals s'han elaborat a partir dels registres comptables de l'Entitat i es presenten d'acord amb els principis i criteris comptables generalment acceptats, havent-se aplicat les disposicions legals vigents de caràcter comptable establertes pel Pla General de Comptabilitat aprovat pel Reial Decret 1514/2007, de 16 de novembre, amb l'objectiu de mostrar, en tots els aspectes significatius, la imatge fidel del patrimoni, de la situació financera, dels resultats de les seves operacions i del canvi en el patrimoni net generats durant l'exercici.

Així mateix, per a la seva elaboració s'ha tingut present la següent normativa addicional:

- Les instruccions conjuntes de la Intervenció General, la Direcció General de Pressupostos i la Direcció General de Patrimoni de la Generalitat de Catalunya, de 15 de juliol de 2009, sobre alguns aspectes pressupostaris i comptables de determinades entitats del sector públic de la Generalitat de Catalunya.

Els Comptes anuals han estat formulats i preparats pel Director del Consorci i es presentaran a l'aprovació de la Junta del Centre, estimant-se que siguin aprovats sense cap modificació.

### 2. Comparació de la informació

La informació corresponent al exercici 2019 es mostra comparada amb la de l'exercici anterior

### 3. Canvis en criteris de comptabilització

No hi ha canvis de criteris de comptabilització en relació a l'exercici anterior.

### 4. Canvis en estimacions comptables

No existeixen canvis realitzats en estimacions comptables i, per tant, no s'ha generat cap incidència en els Comptes Anuals per aquest concepte.

### 5. Aspectes crítics de la valoració de la incertesa en l'aplicació de polítiques comptables

El CTFC ha elaborat els seus estats financers sota el principi d'empresa en funcionament, havent tingut en consideració la situació actual de l'COVID-19 així com els seus possibles efectes en l'economia en general i en el Consorci en particular, sense que pugui suposar canvis significatius en el valor dels actius o passius en l'exercici següent, tal com s'ha detallat en la nota 28 d'aquesta memòria.

La preparació dels Comptes Anuals requereix realitzar estimacions comptables rellevants, judicis, estimacions i hipòtesis, que puguin afectar les polítiques comptables adoptades i l'import dels actius, passius, ingressos, despeses i detalls amb ells relacionats.

Les estimacions i les hipòtesis realitzades es basen, entre d'altres, en l'experiència històrica o altres fets considerats raonables tenint en compte les circumstàncies a la data de tancament, el resultat de les quals representa la base del judici sobre el valor comptable dels actius i passius no determinables d'una quantia de forma immediata.

Els resultats reals podrien manifestar-se de forma diferent a l'estimada. Aquestes estimacions i judicis s'avaluen continuament.

Algunes estimacions comptables es consideren significatives si la naturalesa de les estimacions i supòsits són materials, i si l'impacte sobre la posició financera o el rendiment operatiu és material.

Encara que aquestes estimacions han estat realitzades amb la millor informació disponible al tancament de l'exercici, aplicant la millor estimació i coneixement del mercat, és possible que eventuais esdeveniments futurs obliguin a l'Entitat a modificar-les en els següents exercicis. D'acord amb la legislació vigent es reconeixerà prospectivament els efectes del canvi d'estimació en el compte de resultats.

## 6. Importància relativa

En determinar la informació a detallar en la present Memòria sobre les diferents partides dels estats financers o altres assumptes, l'Entitat, d'acord amb el Marc Conceptual del Pla General de Comptabilitat, ha tingut en compte la importància relativa en relació amb els Comptes Anuals de l'exercici 2019.

## 3. Aplicació de resultats

---

La proposta d'aplicació del resultat és la següent:

Base de repartiment	Exercici 2019	Exercici 2018
Saldo del compte de pèrdues i guanys	225.970,20 €	149.262,75 €
Romanent		
Reserves voluntàries		
Altres reserveis de lliure disposició		
<b>Total</b>	<b>225.970,20 €</b>	<b>149.262,75 €</b>

Aplicació	Exercici 2019	Exercici 2018
A reserva legal		
A reserva per fons de comerç		
A reserves especials		
A reserves voluntàries		
A dividends		
A compensación de pèrdues d'exercicis anteriors		
A Romanents	225.970,20 €	149.262,75 €
<b>Total</b>	<b>225.970,20 €</b>	<b>149.262,75 €</b>



#### 4. Normes de reconeixement i valoració

---

Les principals normes de valoració utilitzades per l'Entitat en l'elaboració dels seus comptes anuals són les següents:

##### 1. Immobilitzat material

Amb caràcter general s'ha seguit el criteri de valoració del preu d'adquisició o cost de producció, i en el seu defecte el valor raonable.

La valoració inicial dels elements patrimonials que pertanyen a l'immobilitzat material es realitza al cost, essent aplicables diferents sistemes de valoració en funció del tipus d'actiu i la forma d'adquisició o producció.

La valoració posterior, utilitza el tractament general, és a dir, el model del cost, per a les diferents classes d'immobilitzat material. D'aquesta forma, amb posterioritat al seu reconeixement inicial com actius, tots els elements de l'immobilitzat material, es comptabilitzen per la seva valoració inicial, incrementada, en el seu cas, pels desemborsaments posteriors, i descomptant l'amortització acumulada practicada i la correcció valorativa acumulada per deteriorament que hagin sofert al llarg de la seva vida útil.

##### Amortització:

L'amortització és la distribució sistemàtica de la depreciació d'un actiu al llarg de la seva vida útil. La seva determinació es realitza, a cada moment, distribuint la base amortitzable del bé entre la vida útil que resti, segons el mètode d'amortització utilitzat. La base amortitzable serà igual al valor comptable del bé a cada moment llevant-li en el seu cas el valor residual que pugui tenir.

El mètode d'amortització utilitzat per als elements de l'immobilitzat material és el mètode d'amortització linial.

La dotació de l'amortització es reconeix com una despesa en el resultat de l'exercici per la part corresponent al valor comptable a l'estar registrat l'immobilitzat pel model de cost i el seu càlcul és en funció de la vida útil, corresponent aproximadament als següents percentatges, que coincideixen amb els aplicats en l'exercici anterior.

Percentatge d'amortització anual	Coeficient d'amortització	Vida útil
Edificis i construccions		50
Menatge científic		15
Aparells aïres condicionats		12
Mobiliari		10
Tallagespes		10
Vehicles nous		6,25
Vehicles ocasió		5
Hardware i assimilats		4
Llicències informàtiques		4
Cartografia digital		4
Sistemes de telefonia		4
GPS's		4
Programari		4

Existeixen excepcions al càlcul de l'amortització: els terrenys tenen una vida il·limitada i per tant no s'amortitzen.

## 2. Inversions immobiliàries

Les inversions immobiliàries són immobles (terrenys o edificis, considerats en la seva totalitat o en part, o ambdós) que es tenen per obtenir rendes, plusvàlues o ambdues, no per al seu ús en la producció o subministrament de béns o serveis, ni per a fins administratius, ni per a la seva venda en el curs ordinari de les operacions.

Així mateix es consideren inversions immobiliàries aquells béns patrimonials diferents dels que formen el patrimoni públic del sòl que no es classifiquen a la seva entrada en el patrimoni de l'entitat com immobilitzat material.

A les inversions immobiliàries els és d'aplicació l'establert en la norma de reconeixement i valoració número 1 de l'Immobilitzat material.

## 3. Immobilitzat intangible

L'immobilitzat intangible es concreta en un conjunt d'actius intangibles i drets susceptibles de valoració econòmica de caràcter no monetari i sense aparença física que compleixen, a més, les característiques de permanència en el temps i utilització en la producció de béns i serveis o consueixen una font de recursos de l'entitat.

Amb caràcter general, s'exclouen de l'immobilitzat intangible i per tant es consideren despesa de l'exercici, aquells béns i drets el preu unitari dels quals i importància relativa, dins la massa patrimonial, així ho aconsellin.

Per a la seva valoració inicial i posterior s'apliquen els criteris establerts en la norma de reconeixement i valoració número 5 de l'Immobilitzat Intangible.

Cal establir si la vida útil de cada actiu intangible és definida o indefinida, de forma que hagin o no d'aplicar-se les amortitzacions oportunes. Es considera té una vida útil indefinida quan, sobre la base d'una anàlisi de tots els factors rellevants, no existeix un límit previsible al període al llarg del qual s'espera que l'actiu generi rendiments econòmics o potencial de servei per a l'entitat, o a la utilització en la producció de béns i serveis públics. Els actius amb vida útil indefinida no s'amortitzen, sense perjudici del seu possible deteriorament. Els actius amb vida útil definida s'amortitzen durant la seva vida útil.

## 4. Arrendaments

L'arrendament és qualsevol acord, amb independència de la seva instrumentació jurídica, pel qual l'arrendador cedeix a l'arrendatari, a canvi de percebre una suma única de diners o una sèrie de pagaments o quotes, el dret a utilitzar un actiu durant un període de temps determinat.

## 5. Actius i passius financers

### Actius financers:

Són actius financers el diner en efectiu, els instruments de capital o de patrimoni net d'una altra entitat, els drets a rebre efectiu o un altre actiu financer d'un tercer o d'intercanviar amb un tercer actius o passius financers en condicions potencialment favorables. Els actius financers es classifiquen en categories i es reconeixen en el balanç quan l'entitat es converteix en part obligada segons les clàusules del contracte o acord mitjançant el qual es formalitza la inversió financera.

Amb caràcter general, la valoració inicial es al valor raonable, excepte els actius financers a curt termini sense tipus d'interès contractual els quals es valoren pel seu valor nominal i els que són a llarg termini pel nominal si és poc significatiu l'efecte de la no actualització. Les fiances i dipòsits es valoren sempre per l'import entregat, sense actualitzar. La valoració posterior és al cost amortitzat, excepte les excepcions esmentades anteriorment, els actius financers a valor raonable amb canvis en resultats i els actius financers disponibles per a la venda.

Al tancament de l'exercici s'efectuen les correccions valoratives necessàries, si existeix evidència objectiva que el valor d'un crèdit s'ha deteriorat per un esdeveniment posterior al reconeixement inicial i que ocasiona una reducció o retràs en els fluxes d'efectiu estimats futurs, com pot ser la insolvència del deutor.

En el cas dels deutors per operacions de gestió i altres comptes a cobrar, s'apliquen les correccions valoratives calculant la quantia en funció d'un percentatge, el qual té en compte l'antiguitat del deute i, en els casos que és possible, mitjançant el tractament individualitzat dels saldos deutors.

Es dona de baixa un actiu financer quan expiren o es transmeten els drets sobre els fluxes d'efectiu que l'actiu genera, sempre que en aquest darrer cas s'hagin transferit de forma substancial els riscos i avantatges inherents a la propietat de l'actiu financer.

### Passius financers:

Un passiu financer és l'obligació exigible i incondicional d'entregar efectiu o un altre actiu financer a un tercer o d'intercanviar amb un tercer actius o passius financers en condicions potencialment desfavorables. Els passius financers es classifiquen en categories a efectes de la seva valoració, existint els tipus:

- √ Passius financers a cost amortitzat
- √ Passius financers a valor raonable amb canvis en resultats

L'entitat reconeix un passiu financer en el balanç quan es converteix en part obligada segons les clàusules contractuales de l'instrument financer. Amb caràcter general, els passius financers a cost amortitzat es valoren inicialment al seu valor raonable, essent el valor raonable de la contraprestació rebuda ajustat amb els costos de transacció que són directament atribuïbles a l'emissió. No obstant, els costos de transacció s'imputen al resultat de l'exercici en el qual es reconeix el passiu quan tenen poca importància relativa.

Existeixen excepcions a la valoració inicial al valor raonable com són: partides a pagar amb venciment a curt termini es valoren pel nominal, partides a pagar a llarg termini sense tipus d'interès contractual es valoren pel nominal, préstecs rebuts a llarg termini amb interessos

subvencionats es valoren per l'import rebut quan l'efecte de la no actualització és poc significatiu, les fiances i dipòsits es valoren sempre per l'import rebut, sense actualitzar.

El criteri general en la valoració posterior és valorar els passius financers a cost amortitzat. A excepció dels casos citats anteriorment com excepcions al criteri general.

La baixa d'un passiu financer en comptes es realitza quan s'extingeix, és a dir, quan l'obligació que donà origen al passiu s'ha complert o cancel·lat.

## 6. Cobertures comptables

Les operacions de cobertura s'utilitzen de forma que un o diversos instruments financers denominats instruments de cobertura es designen per cobrir un risc específicament identificat que té impacte en el compte del resultat econòmic patrimonial o en l'estat de canvis en el patrimoni net, com a conseqüència de variacions en el valor raonable o en els fluxes d'efectiu d'una o diverses partides cobertes.

Una cobertura es qualifica de cobertura comptable si compleix els requisits exigits en la norma de registre i valoració 9a. del Pla General de Comptabilitat regulat al R.D. 1514/2007, de 16 de novembre, i es regeix pels criteris de comptabilització de l'instrument de cobertura i de la partida coberta regulats en la mateixa norma.

## 7. Existències

Els béns i serveis compresos en les existències se valoren pel preu d'adquisició o el cost de producció.

El preu d'adquisició comprèn el consignat en factura, els impostos indirectes no recuperables que recauen sobre l'adquisició més tots els costos addicionals produïts fins que els béns es troben en la ubicació i condició necessària per al seu ús, tals com transports, aranzels de duanes, assegurances i altres directament atribuïbles a l'adquisició de les existències.

El cost de producció es determina afegint al preu d'adquisició de les matèries primeres i altres matèries consumides, els costos directament imputables al producte. També s'afegeix la part que raonablement correspon dels costos indirectament imputables als productes, en la mesura en que els costos esmentats corresponen al període de fabricació, elaboració o construcció.

Quan el valor realitzable net de les existències és inferior al seu preu d'adquisició o al seu cost de producció, s'efectuen les oportunes correccions valoratives.

## 8. Actius construïts o adquirits per a altres entitats

Són béns construïts o adquirits per l'entitat (que és la gestora), amb base al corresponent contracte, conveni o acord, amb l'objectiu que un cop finalitzat el procés d'adquisició o construcció dels esmentats béns es transfereixin necessàriament a una altra entitat destinatària, amb independència que aquesta última participi o no en el seu finançament.

En el cas de construcció dels béns, quan els ingressos i els costos associats al contracte o acord són estimats amb suficient grau de fiabilitat, els ingressos derivats d'aquest es reconeixen en el resultat de l'exercici, en base al grau d'avanç o realització de l'obra al final de cada exercici.

#### 9. Transaccions en moneda estrangera

Són transaccions en moneda estrangera aquelles operacions que s'estableixen o exigeixen la seva liquidació en una moneda estrangera. Es registren, en el moment del seu reconeixement en els comptes anuals, en euros, aplicant a l'import corresponent en moneda estrangera el tipus de canvi al comptat, existent en la data de l'operació.

#### 10. Ingressos i despeses

La imputació dels ingressos i despeses en l'exercici segueix els principis de caràcter econòmic patrimonial i els criteris comptables definits en el marc conceptual de la comptabilitat pública de la primera part del Pla General de Comptabilitat regulat al R.D. 1514/2007, de 16 de novembre, amb l'objectiu d'aconseguir la imatge fidel dels comptes anuals.

Entre els principis, destacar el del Meritatge, el qual estableix que les transaccions i altres fets econòmics han de reconèixer-se en funció del corrent real de béns i serveis que aquests representen, i no en el moment en el què es produeixi el corrent monetari o financer derivada d'aquells.

Un altre principi que s'aplica és el de Prudència, el qual determina que s'ha de mantenir cert grau de precaució en els judicis dels quals es deriven estimacions sota condicions d'incertesa, de tal manera que els ingressos no es sobrevalorin, i que les despeses no s'infravalorin. Però, a més, l'exercici de la prudència no suposa menysvaloració d'ingressos ni sobrevaloració de despeses, realitzats de forma intencionada, ja que això privaria de neutralitat a la informació, en detriment de la seva fiabilitat.

Pel que fa al principi d'Imputació pressupostària, destacar que les despeses i ingressos pressupostaris s'imputen d'acord amb la seva naturalesa econòmica i, en cas de les despeses, a més, d'acord amb la finalitat que amb ells es pretèn aconseguir.

Quant als criteris de registre o reconeixement comptable dels elements en els comptes anuals, esmentar que el reconeixement d'ingressos en el compte del resultat econòmic patrimonial o en l'estat de canvis en el patrimoni net, té lloc com a conseqüència d'un increment dels recursos econòmics o del potencial de servei de l'entitat, ja sigui mitjançant un increment d'actius, o una disminució dels passius, i sempre que la seva quantia pugui determinar-se amb fiabilitat. En referència a les despeses, es reconeixen en el compte del resultat econòmic patrimonial o en l'estat de canvis en el patrimoni net, quan es produeix una disminució de recursos econòmics o del potencial de servei de l'entitat, ja sigui mitjançant una disminució en els actius, o un augment en els passius, i sempre que pugui valorar-se o estimar-se la seva quantia amb fiabilitat.

Quan es tracta de despeses i ingressos que també tenen reflex en l'execució del pressupost, l'esmentat reconeixement es realitza quan, d'acord amb el procediment establert en cada cas, es dicten els corresponents actes que determinen el reconeixement de despeses i ingressos pressupostaris. En aquest cas, almenys a la data de tancament del període, encara que no s'hagin dictat els esmentats actes, es reconeixen en el compte del resultat econòmic patrimonial o en

l'estat de canvis en el patrimoni net les despeses i ingressos meritats per l'entitat fins a l'esmentada data.

## 11. Provisions i contingències

Una provisió és un passiu sobre el qual existeix incertesa sobre la seva quantia o venciment. Es reconeix una provisió quan es compleixen determinades condicions regulades en la norma de reconeixement i valoració número 15 del Pla General de Comptabilitat.

L'import reconegut com a provisió ha de ser la millor estimació del desemborsament necessari per cancel·lar l'obligació present o per transferir-la a un tercer. Les provisions han de ser objecte de revisió, en la valoració posterior, almenys a fi de cada exercici i ajustades en el seu cas, per reflectir la millor estimació existent en aquell moment.

Un passiu contingent és una obligació possible, sorgida arran de successos passats, l'existència del qual ha de ser confirmada solament per l'ocurrència, o en el seu cas per la no ocurrència, d'un o més esdeveniments incerts en el futur, que no estan completament sota el control de l'entitat; o bé, una obligació present, sorgida arran de successos passats, que no s'ha reconegut comptablement perquè no és probable que l'entitat tingui que satisfer-la o perquè l'import de l'obligació no pot ser valorat amb la suficient fiabilitat.

La provisió per deteriorament de crèdits per operacions comercials fan referència exclusivament als drets per facturació de prestacions de serveis.

La determinació de la quantia dels drets de difícil o impossible recaptació s'efectua d'acord als percentatges establerts per la Sindicatura de Comptes de Catalunya, provisionant el 5% dels drets pendents de cobrament de l'exercici corrent, el 15% de l'exercici 2018, el 40% de l'exercici 2017, el 80% dels de 2016 i el 100% dels exercicis 2015 i anteriors.

Els drets pendents de cobrament generats en el darrer semestre de l'exercici de 2019 no s'han provisionat, en materialitzar-se el cobrament en els primers mesos de 2020 d'acord als venciments pactats en la major part dels casos, i que en cas de no cobrar-se durant l'any 2020 passarien a provisionar-se per un 15% del total al finalitzar el proper exercici.

Tenint en compte aquests criteris, l'import resultant a provisionar és de 277.689,61 euros, pel que s'ha procedit a la realització dels corresponents apunts comptables, el que ha suposat un increment del saldo provisionat respecte a l'exercici anterior de 5.182,48 euros.

## 12. Transferències i subvencions

Les transferències i subvencions monetàries concedides es comptabilitzen com a despeses en el moment en què es té constància que s'han complert les condicions establertes per a la seva percepció, sense perjudici de la imputació pressupostària, que s'efectua d'acord amb els criteris recollits en la primera part del Pla general comptable adaptat a l'administració local relativa al marc conceptual de la comptabilitat pública. Les transferències i subvencions concedides no monetàries o en espècie, si s'entrega un actiu l'entitat les reconeix en el moment de l'entrega al beneficiari.

Les transferències rebudes es reconeixen com ingrès imputable al resultat de l'exercici en el qual es reconeixen.



Les subvencions rebudes es consideren no reintegrables i es reconeixen com a ingressos quan existeix un acord individualitzat de concessió de la subvenció a favor de l'entitat, s'han complert les condicions associades al seu gaudi i no existeixen dubtes raonables sobre la seva percepció. En la resta de casos les subvencions rebudes es consideren reintegrables i es reconeixen com a passiu.

Les subvencions rebudes es comptabilitzen, amb caràcter general, com a ingressos directament imputats al patrimoni net, en una partida específica, imputant-les al resultat de l'exercici sobre una base sistemàtica i racional de forma correlacionada amb les despeses derivades de la subvenció de la qual es tracta, per la qual cosa es té en compte la finalitat fixada en la seva concessió:

Si la subvenció és per finançar despeses: s'imputen al resultat del mateix exercici en el qual es meritin les despeses que estan finançant.

Si la subvenció és per adquisició d'actius: s'imputen al resultat de cada exercici en proporció a la vida útil del bé, aplicant el mateix mètode que per a la dotació a l'amortització dels esmentats elements, o, en el seu cas, quan es produeixi la seva alienació o baixa en inventari.

Si els actius són no amortitzables, s'imputen com ingressos en l'exercici en el qual es produeixi l'alienació o baixa en inventari d'aquests.

Si la subvenció és per cancel·lació de passius: s'imputen al resultat de l'exercici en el qual es produeixi l'esmentada cancel·lació, llevat quan s'atorguin en relació amb un finançament específic, cas en el qual s'imputen en funció de l'element finançat.

### 13. Situació fiscal

Segons les disposicions legals vigents les liquidacions d'impostos i les cotitzacions socials no poden considerar-se definitives fins que no hagin estat inspeccionades per les autoritats fiscals o laborals, o hagi passat el termini de prescripció de quatre anys.

## 5. Immobilitzat material

---

### 1. Moviments durant l'exercici

S'indiquen a continuació els moviments durant l'exercici de cada partida del balanç inclosa en l'epígraf d'Immobilitzat Material i les seves corresponents amortitzacions acumulades i correccions valoratives acumulades.

Descripció	Import inicial	Altes	Baixes	Reclassificacions	Amort. Acumul.	TOTAL
Terrenys i béns naturals	81.623,91 €	- €		- €		81.623,91 €
Construccions	2.955.048,72 €	3.424,00 €		- €	1.394.448,30 €	1.564.024,42 €
Construccions - Nova seu CTFC	6.821.340,07 €	17.813,24 €		- €	1.523.066,30 €	5.316.087,01 €
Construccions - Incafust	69.722,74 €	4.998,15 €		- €	26.583,34 €	48.137,55 €
<b>Total Terrenys i Construccions</b>	<b>9.927.735,44 €</b>	<b>26.235,39 €</b>	<b>- €</b>	<b>- €</b>	<b>2.944.097,94 €</b>	<b>7.009.872,89 €</b>
Instal·lacions tècniques	175.923,62 €	- €		- €	130.773,08 €	45.150,54 €
Instal·lacions tècniques - Nova seu CTFC	500.449,86 €		2.773,00 €	- €	352.981,02 €	144.695,84 €
Instal·lacions tècniques - Incafust	42.000,00 €	- €		- €	6.312,08 €	35.687,92 €
Maquinària	120.323,31 €	- €		- €	83.306,66 €	37.016,65 €
Maquinària - Nova seu CTFC	120.203,75 €	18.116,40 €		- €	72.363,99 €	65.956,16 €
Maquinària - Incafust	7.095,96 €	1.270,00 €		- €	4.833,48 €	3.532,48 €
Utillatge	147.212,99 €	2.401,00 €		- €	132.998,13 €	16.615,86 €
Utillatge - Incafust	2.447,00 €	- €		- €	2.391,87 €	55,13 €
Mobiliari	819.797,29 €	- €		- €	804.377,57 €	15.419,72 €
Mobiliari - Nova seu CTFC	228.953,52 €	3.824,04 €		- €	218.522,48 €	14.255,08 €
Mobiliari - Incafust	5.166,85 €	- €		- €	5.034,21 €	132,64 €
Equips per a processos d'informació	417.962,87 €	5.767,65 €		- €	417.522,41 €	6.208,11 €
Equips per a processos d'informació - Nova seu CTFC	331.336,80 €	17.022,27 €		- €	291.502,30 €	56.856,77 €
Equips per a processos d'informació - Incafust	4.543,41 €	957,55 €		- €	3.463,84 €	2.037,12 €
Elements de transport	100.564,70 €	- €		- €	92.138,93 €	8.425,77 €
Altres immobilitzat material	349.169,42 €	50.435,62 €		- €	212.078,10 €	187.526,94 €
<b>Total Instal. tècniques i altres immobilitzat material</b>	<b>3.373.151,35 €</b>	<b>99.794,53 €</b>	<b>2.773,00 €</b>	<b>- €</b>	<b>2.830.600,15 €</b>	<b>639.572,73 €</b>
<b>TOTAL IMMOBILITZAT MATERIAL</b>	<b>13.300.886,79 €</b>	<b>126.029,92 €</b>	<b>2.773,00 €</b>	<b>- €</b>	<b>5.774.698,09 €</b>	<b>7.649.445,62 €</b>

Existeix immobilitzat material totalment amortitzat a 31 de desembre, segons el següent detall:

	Valor comptable 2019	Valor comptable 2018
Construccions	32.543,65 €	32.543,65 €
Construccions - Incafust	20.189,66 €	
Instal·lacions tècniques	72.104,66 €	72.104,66 €
Instal·lacions tècniques - Nova seu CTFC	51.377,97 €	51.377,97 €
Maquinària	14.985,87 €	14.985,87 €
Maquinària - Nova seu CTFC	349,00 €	349,00 €
Maquinària - Incafust	2.849,19 €	2.849,19 €
Utillatge	89.763,04 €	81.837,62 €
Utillatge - Incafust	1.972,00 €	1.087,00 €
Mobiliari	747.594,06 €	747.464,23 €
Mobiliari - Nova seu CTFC	190.499,97 €	178.505,02 €
Mobiliari - Incafust	4.034,68 €	3.706,54 €
Equips per a processos d'informació	413.952,28 €	413.284,97 €
Equips per a processos d'informació - Nova seu CTFC	239.039,75 €	196.780,81 €
Equips per a processos d'informació - Incafust	625,65 €	625,65 €
Elements de transport	77.421,90 €	77.421,90 €
Altres immobilitzat material	23.742,57 €	22.369,07 €
<b>TOTAL</b>	<b>1.983.045,90 €</b>	<b>1.897.293,15 €</b>

## 6. Inversions immobiliàries

El CTFC no ha tingut moviments d'aquest epígraf del Balanç de Situació durant l'exercici.

## 7. Immobilitzat intangible

S'indiquen a continuació els moviments durant l'exercici de cada partida del balanç inclosa en l'epígraf d'Immobilitzat Intangible i les seves corresponents amortitzacions acumulades i correccions valoratives acumulades.

Descripció	Import inicial	Altes	Baixes	Reclassificacions	Amort. Acumul.	TOTAL
Propietat industrial	- €	1.625,00 €		- €		1.625,00 €
Aplicacions informàtiques	72.190,98 €	25.450,00 €		- €	41.313,40 €	56.327,58 €
Altres intangibles	50.081,67 €	- €		- €	50.081,67 €	- €
Propietat intel·lectual	2.540,00 €	850,00 €		- €		3.390,00 €
<b>TOTAL</b>	<b>124.812,65 €</b>	<b>27.925,00 €</b>	<b>- €</b>	<b>- €</b>	<b>91.395,07 €</b>	<b>61.342,58 €</b>

L'any 2018, els moviments van ser:

Descripció	Import inicial	Altes	Baixes	Reclassificacions	Amort. Acumul.	TOTAL
Propietat industrial	- €	2.540,00 €		- €		2.540,00 €
Aplicacions informàtiques	40.244,31 €	31.946,67 €		- €	18.328,02 €	53.862,96 €
Altres intangibles	50.081,67 €	- €		- €	50.081,67 €	- €
<b>TOTAL</b>	<b>90.325,98 €</b>	<b>34.486,67 €</b>	<b>- €</b>	<b>- €</b>	<b>68.409,69 €</b>	<b>56.402,96 €</b>

Existeix immobilitzat intangible totalment amortitzat a 31 de desembre, segons el següent detall:

	Valor comptable 2019	Valor comptable 2018
Aplicaciones informàtiques	6.523,51 €	1.673,51 €
Altres intangibles	50.081,67 €	50.081,67 €
<b>TOTAL</b>	<b>56.605,18 €</b>	<b>51.755,18 €</b>

## 8. Arrendaments i altres operacions de naturalesa similar

### 1. Arrendaments financers

El CTFC no ha tingut moviments d'aquest epígraf del Balanç de Situació durant l'exercici.

## 2. Arrendaments operatius

### a) Ingressos per arrendaments

Es relacionen a continuació els ingressos per arrendaments efectuats pel CTFC durant l'exercici 2019. Una gran part dels ingressos per aquest concepte provenen del lloguer dels despatxos situats a les instal·lacions del Seminari, i una altra part important prové de l'arrendament del Restaurant Can Mascaró. En el quadre següent s'informa de la data d'inici i de la data de venciment dels diferents contractes. La majoria són de 2 anys prorrogables anualment.

Total per arrendatari	Bé llogat	Import anual	Inici contracte	Venciment contracte
AJUNTAMENT DE SOLSONA	Instal·lacions Can Mascaró	245,36 €	PUNTUAL	
AMISOL -ASSOC.PRO.MINUSV.SOLSONA I C.-	Despatx	3.445,00 €	17/09/2018	16/09/2022
ASSOCIACIÓ D'INICIATIVES RURALS DE CATALUNYA (ARCA)	Despatx	3.078,25 €	01/02/2017	31/01/2020
ASSOCIACIÓ L'AFRAU de serveis educatius, culturals i de lleure	Despatx	5.680,48 €	01/09/2018	31/08/2020
CLARET PINTO, MARIA	Despatx	3.046,68 €	01/10/2018	30/09/2020
COMERCIAL TREVIC, S.L	Instal·lacions Edifici Seminari	113,49 €	PUNTUAL	
CONSORCI FORESTAL DE CATALUNYA	Despatx	2.726,86 €	01/02/2017	31/01/2020
EDICIONS INTERCOMARCALS, S.A.	Despatx	1.629,88 €	01/06/2012	31/05/2020
EMPRESARIS PER AL SOLSONES	Despatx	11,24 €	26/02/2013	25/02/2020
FORESTAL DE CATALUNYA, S.COOP.C.L.	Despatx	2.637,99 €	01/02/2017	31/01/2020
FUTURA ENGINYERIA I SISTEMES, SL	Despatx	2.032,90 €	07/05/2018	06/05/2020
GLOBUS PYRÉNÉES, S.L.	Despatx	609,71 €	03/09/2018	02/09/2020
MARTINEZ i MARTINEZ, MONTSERRAT	Despatx	1.159,60 €	01/08/2018	31/07/2020
PICO SERIOL, M. DOLORS	Despatx	1.939,28 €	11/01/2016	10/01/2020
PREVINTEGRAL, S.L.	Despatx	1.350,91 €	01/06/2018	31/05/2020
SERRA RODIL, MÒNICA	Despatx	1.123,57 €	01/01/2018	31/12/2019
TERPURA 2000, SL	Restaurant Can Mascaró	14.390,01 €	15/04/2013	14/04/2023
VILAR VILA, ANNA	Despatx	612,92 €	03/09/2018	02/09/2020
<b>INGRESSOS TOTALS PER ARRENDAMENTS</b>		<b>45.834,13 €</b>		

Pel que fa a 2018, el quadre per aquest concepte era el següent:

Total per arrendatari	Bé llogat	Import anual	Inici contracte	Venciment contracte
AMISOL -ASSOC.PRO.MINUSV.SOLSONA I C.-	Despatx	930,25 €	17/09/2018	16/09/2022
ASSOCIACIÓ D'INICIATIVES RURALS DE CATALUNYA (ARCA)	Despatx	3.033,00 €	01/02/2017	31/01/2019
ASSOCIACIÓ L'AFRAU de serveis educatius, culturals i de lleure	Despatx	1.892,00 €	01/09/2018	31/08/2019
CLARET PINTO, MARIA	Despatx	2.046,38 €	01/10/2018	30/09/2020
CONSORCI FORESTAL DE CATALUNYA	Despatx	2.614,81 €	01/02/2017	31/01/2019
EDICIONS INTERCOMARCALS, S.A.	Despatx	1.659,58 €	01/06/2012	31/05/2019
EMPRESARIS PER AL SOLSONES	Despatx	20,29 €	26/02/2013	25/02/2019
FORESTAL DE CATALUNYA, S.COOP.C.L.	Despatx	2.460,04 €	01/02/2017	31/01/2019
FUTURA ENGINYERIA I SISTEMES, SL	Despatx	1.049,52 €	07/05/2018	06/05/2020
GLOBUS PYRÉNÉES, S.L.	Despatx	172,41 €	03/09/2018	02/09/2020
M. DOLORS PICO SERIOL	Despatx	1.359,33 €	11/01/2016	10/01/2019
MARTINEZ i MARTINEZ, MONTSERRAT	Despatx	412,94 €	01/08/2018	31/07/2020
SERRA RODIL, MÒNICA	Despatx	871,22 €	01/01/2018	31/12/2019
TERPURA 2000, SL	Restaurant Can Mascaró	12.920,35 €	15/04/2013	14/04/2023
CAREN ENERGIA, SLU	Despatx	443,11 €	CANCEL·LAT	CANCEL·LAT
VILAR VILA, ANNA	Despatx	172,41 €	03/09/2018	02/09/2020
PREVINTEGRAL, S.L.	Despatx	657,31 €	01/06/2018	31/05/2020
FUNDACIÓ JOVIAT	Instal·lacions Can Mascaró	1.710,90 €	PUNTUAL	
<b>INGRESSOS TOTALS PER ARRENDAMENTS</b>		<b>34.425,85 €</b>		

b) Despeses per arrendaments

Les despeses per arrendaments operatius de l'exercici es desglosen en el quadre següent:

	<b>Exercici 2019</b>	<b>Exercici 2018</b>
Arrendament edifici Seminari	10.461,07 €	10.189,92 €
Arrendament altres edificis	1.247,70 €	3.385,99 €
Arrendament d'altre immobilitzat	107,23 €	1.829,63 €
Arrendament de vehicles	13.398,07 €	6.514,33 €
Arrendament equips informàtics	8.864,02 €	11.632,64 €
Cànon per llicències informàtiques	12.340,34 €	13.515,02 €
<b>Total arrendaments</b>	<b>46.418,43 €</b>	<b>47.067,53 €</b>

Gran part dels arrendaments que figuren en aquest punt de la Memòria corresponen a necessitats puntuals lligades a l'activitat, a lloguers inferiors a un any (per exemple, lloguer de vehicles per a viatges del personal tècnic del CTFC).

Sí cal destacar l'arrendament de l'edifici Seminari, formalitzat l'any 2009 i amb vigència fins l'exercici 2032, pel qual es paga una quota mensual de 872,76 €, més l'IVA corresponent.

## 9. Actius financers

a) Resum d'actius financers

### ACTIUS FINANCERS A LLARG TERMINI

Descripció	Valors			TOTAL
	Instruments de patrimoni	representatius de deute	Crèdits, derivats i altres	
Inversions financeres a llarg termini en instruments de patrimoni	54,28 €			54,28 €
Fiances constituïdes a llarg termini			415,90 €	415,90 €
Dividend a cobrar a llarg termini			62.692,55 €	62.692,55 €
<b>TOTAL</b>	<b>54,28 €</b>	<b>- €</b>	<b>63.108,45 €</b>	<b>63.162,73 €</b>

En aquest quadre no s'inclouen les participacions en empreses del grup.

Les inversions financeres a llarg termini en instruments de patrimoni es valoren per 54,28 €, que corresponen a 23 accions de l'empresa MAPFRE, cotitzades en el mercat oficial, el valor de les quals s'ha ajustat en l'exercici 2019.

Pel que fa al Dividend a Cobrar, correspon a un Dividend actiu per import de 62.692,55 € a favor del CTFC per part de GEIE FORESPIR. Es desconex quan procediran a liquidar aquesta quantitat, però, en no preveure's que sigui durant el proper exercici, forma part dels actius financers a llarg termini.

El quadre relatiu a l'exercici 2018 així com la explicació del mateix, es recullen a continuació:

### ACTIUS FINANCERS A LLARG TERMINI

Descripció	Instruments de patrimoni	Valors representatius de deute	Crèdits, derivats i altres	TOTAL
Crèdits a llarg termini a empreses del grup			60.000,00 €	60.000,00 €
Inversions financeres a llarg termini en instruments de patrimoni	53,36 €			53,36 €
Fiances constituïdes a llarg termini			415,90 €	415,90 €
Dividend a cobrar a llarg termini			62.692,55 €	62.692,55 €
<b>TOTAL</b>	<b>53,36 €</b>	<b>- €</b>	<b>123.108,45 €</b>	<b>123.161,81 €</b>

En aquest quadre no s'inclouen les participacions en empreses del grup.

El CTFC va concedir l'any 2013 al Centre de Desenvolupament Rural Integrat de Catalunya (CEDRICAT) dues bestretes a curt termini, una primera per import de 50.000,00 € i una segona de 10.000,00 €. Al seu venciment aquestes bestretes no van ser retornades, i resten pendents de pagament, requalificades a llarg termini, segons conveni signat entre el CTFC i CEDRICAT amb data 23 de desembre de 2013. Atès que CEDRICAT va entrar en Concurs de Creditors, apareix com provisionat en la seva totalitat l'import del deute. Aquests préstecs es recullen en el compte 2423000. Crèdits a llarg termini a empreses del grup, i la seva provisió es reflecteix en el compte 294300060. Deteriorament de valor de valors representatius de deute a llarg termini d'empreses del grup.

Les inversions financeres a llarg termini en instruments de patrimoni es valoren per 53,36 €, que corresponen a 23 accions de l'empresa MAPFRE, cotitzades en el mercat oficial, el valor de les quals s'ha ajustat en l'exercici 2018.

Pel que fa al Dividend a Cobrar, s'ha reclassificat de curt a llarg termini, seguint els suggeriments que ens havien fet els nostres auditors en anys precedents, de manera que apareixen reflectits en el compte Dividend a cobrar a llarg termini.

### ACTIUS FINANCERS A CURT TERMINI

Descripció	Instruments de patrimoni	Valors representatius de deute	Crèdits, derivats i altres	TOTAL
Clients			6.374.821,03 €	6.374.821,03 €
Deutors per integració Incafust - Conf. Esp. Empresas			2.693,32 €	2.693,32 €
Deutors per integració Incafust - Aserradero Fontonova, S.A.			1.637,85 €	1.637,85 €
Deutors per integració Incafust - Usuaris deutors Incafust			176,07 €	176,07 €
Deutors per integració Incafust - Deutors cobrament dubtós			19.022,85 €	19.022,85 €
<b>Total clients per vendes i prestacions de serveis</b>	<b>- €</b>	<b>- €</b>	<b>6.398.351,12 €</b>	<b>6.398.351,12 €</b>
				- €
Avançament de remuneracions			34,40 €	34,40 €
<b>Total personal</b>	<b>- €</b>	<b>- €</b>	<b>34,40 €</b>	<b>34,40 €</b>
				- €
Fiances constituïdes a curt termini			18.253,41 €	18.253,41 €
<b>Total altres actius financers</b>	<b>- €</b>	<b>- €</b>	<b>18.253,41 €</b>	<b>18.253,41 €</b>
				- €
<b>ACTIUS FINANCERS A CURT TERMINI</b>	<b>- €</b>	<b>- €</b>	<b>6.416.638,93 €</b>	<b>6.416.638,93 €</b>

En aquest quadre no s'inclou el deteriorament, que es detallarà en l'apartat b).

Els actius financers a curt termini corresponents a 2018 queden detallats en el següent quadre:

### ACTIUS FINANCERS A CURT TERMINI

Descripció	Instruments de patrimoni	Valors representatius de deute	Crèdits, derivats i altres	TOTAL
Clients			7.639.632,25 €	7.639.632,25 €
Deutors per integració Incafust - Conf. Esp. Empresas			2.693,32 €	2.693,32 €
Deutors per integració Incafust - Aserradero Fontonova, S.A.			1.637,85 €	1.637,85 €
Deutors per integració Incafust - Usuaris deutors Incafust			176,07 €	176,07 €
Deutors per integració Incafust - Deutors cobrament dubtós			19.022,85 €	19.022,85 €
<b>Total clients per vendes i prestacions de serveis</b>	- €	- €	<b>7.663.162,34 €</b>	<b>7.663.162,34 €</b>
				- €
Avançament de remuneracions		-	7,99 €	7,99 €
<b>Total personal</b>	- €	- €	<b>7,99 €</b>	<b>7,99 €</b>
				- €
Fiances constituïdes a curt termini			20.041,89 €	20.041,89 €
<b>Total altres actius financers</b>	- €	- €	<b>20.041,89 €</b>	<b>20.041,89 €</b>
				- €
<b>ACTIUS FINANCERS A CURT TERMINI</b>	- €	- €	<b>7.683.196,24 €</b>	<b>7.683.196,24 €</b>

Com en el quadre precedent, en aquest no s'inclou el deteriorament, que es detallarà en l'apartat b).

#### b) Correccions per deteriorament del valor

L'entitat informa, per a cada classe d'actiu financer, del moviment dels comptes correctors utilitzats per registrar els deterioraments de valor produïts.

### CORRECCIONS PER DETERIORAMENT DEL VALOR A 31/12/2019

	Saldo inicial	Disminucions de valor per deterioraments	Baixa dels deterioraments	SALDO FINAL
<b>Actius financers a llarg termini</b>	<b>75.025,30 €</b>	- €	<b>75.025,30 €</b>	- €
Inversions en patrimoni	15.025,30 €	-	15.025,30 €	- €
Crèdits a llarg termini a empreses del grup	60.000,00 €	-	60.000,00 €	- €
Altres inversions				- €
<b>Actius financers a curt termini</b>	<b>318.861,14 €</b>	<b>5.182,48 €</b>	- €	<b>324.043,62 €</b>
Inversions en patrimoni				- €
Valors representatius de deute				- €
Altres inversions	318.861,14 €	5.182,48 €		324.043,62 €

En l'exercici anterior, apareixia com a provisionada en la seva totalitat (15.025,30 €) l'aportació inicial efectuada pel CTFC a la Fundació CEDRICAT, davant la seva entrada en concurs de creditors. També es recullen com a provisionades dues bestretes reintegrables que es van concedir a CEDRICAT, per import de 60.000,00 €, pel mateix motiu.

Atès que el concurs de creditors ha finalitzat amb la liquidació de la Fundació CEDRICAT i no s'ha recuperat cap deute, ni tan sols parcialment, s'han donat de baixa als comptes del CTFC els drets i s'han revertit les provisions fetes, com es mostra en el quadre anterior.

Pel que fa a altres inversions a curt termini:

Apareixen com a provisionades, amb un import total de 277.689,61 €, les factures pendents de cobrament de deutors per prestacions de serveis, seguint els criteris marcats per Sindicatura de Comptes pel que fa als percentatges a aplicar, i havent provisionat al 100% totes les factures relatives a la Fundació CEDRICAT.

Es recull la provisió de 23.530,09 € pel deteriorament de valors de crèdits dels deutors comercials d'Incafust segons el seu balanç-inventari formulat a data 6 de setembre de 2016, que era de 19.022,85 €, més una provisió addicional realitzada l'any 2016 per import de 4.507,24 €, en considerar de molt difícil cobrament uns drets que apareixen al balanç-inventari esmentat.

També s'informa de la provisió de 22.823,92 € efectuada en l'exercici 2017 d'uns pagaments que restaven pendents d'aplicar, recollits al compte 5550200 Pagaments pendents d'aplicació, ja que calia analitzar curosament com aplicar-los, però tenint present que arreglar aquests pagaments pendents significaria haver de donar de baixa drets reconeguts, fet pel qual es va decidir dotar una provisió. Durant l'exercici 2019 el compte 5550200 ha passat de tenir un saldo de 25.543,50 € a un saldo de 29.833,31 €. No s'ha modificat la provisió, que s'analitzarà exhaustivament durant l'exercici 2020, així com el compte principal en base al qual es sustenta.

Pel que fa a l'exercici 2018, tant el quadre com les explicacions que el complementen, serien:

### **CORRECCIONS PER DETERIORAMENT DEL VALOR A 31/12/2018**

	Saldo inicial	Disminucions de valor per deterioraments	Reversió dels deterioraments	SALDO FINAL
<b>Actius financers a llarg termini</b>	<b>75.025,30 €</b>	- €	- €	<b>75.025,30 €</b>
Inversions en patrimoni	15.025,30 €			15.025,30 €
Crèdits a llarg termini a empreses del grup	60.000,00 €			60.000,00 €
Altres inversions				- €
<b>Actius financers a curt termini</b>	<b>293.548,84 €</b>	<b>25.312,30 €</b>	- €	<b>318.861,14 €</b>
Inversions en patrimoni				- €
Valors representatius de deute				- €
Altres inversions	293.548,84 €	25.312,30 €		318.861,14 €

Apareix com a provisionada en la seva totalitat (15.025,30 €) l'aportació inicial efectuada pel CTFC a la Fundació CEDRICAT, davant la seva entrada en concurs de creditors.

Es recull com a provisionades dues bestretes reintegrables que es van concedir a CEDRICAT, per import de 60.000,00 €, davant la seva entrada en concurs de creditors.

Pel que fa a altres inversions a curt termini:

Apareixen com a provisionades, amb un import total de 272.507,13 €, les factures pendents de cobrament de deutors per prestacions de serveis, seguint els criteris marcats per Sindicatura de Comptes pel que fa als percentatges a aplicar, i havent provisionat al 100% totes les factures relatives a la Fundació CEDRICAT.



Es recull la provisió de 23.530,09 € pel deteriorament de valors de crèdits dels deutors comercials d'Incafust segons el seu balanç-inventari formulat a data 6 de setembre de 2016, que era de 19.022,85 €, més una provisió addicional realitzada l'any 2016 per import de 4.507,24 €, en considerar de molt difícil cobrament uns drets que apareixen al balanç-inventari esmentat.

També s'informa de la provisió efectuada en l'exercici anterior d'uns pagaments que restaven pendents d'aplicar, recollits al compte 5550200 Pagaments pendents d'aplicació, ja que calia analitzar curosament com aplicar-los, però tenint present que arreglar aquests pagaments pendents significaria haver de donar de baixa drets reconeguts, fet pel qual es va decidir dotar una provisió. Durant l'exercici 2018 el compte 5550200 ha passat de tenir un saldo de 27.747,36 € a un saldo de 25.543,50 €. No s'ha modificat la provisió, que s'analitzarà exhaustivament durant l'exercici 2019, així com el compte principal en base al qual es sustenta.

## 10. Patrimoni net

Els moviments registrats pels comptes que integren aquest epígraf han estat els següents:

	Fons social	Resultats d'exercicis anteriors	Resultat de l'exercici	Total
<b>Saldo a 31/12/2018</b>	2.259.552,26 €	1.746.094,43 €	149.262,75 €	4.154.909,44 €
* Aplicació del resultat de l'exercici 2018		149.262,75 €	- 149.262,75 €	- €
* Subvenció de capital			1.500.000,00 €	1.500.000,00 €
* Resultat de l'exercici 2019		- 117.716,29 €	225.970,20 €	108.253,91 €
<b>Saldo a 31/12/2019</b>	<b>2.259.552,26 €</b>	<b>1.777.640,89 €</b>	<b>1.725.970,20 €</b>	<b>5.763.163,35 €</b>

essent els moviments relatius a l'exercici 2018 els que es mostren tot seguit:

	Fons social	Resultats d'exercicis anteriors	Resultat de l'exercici	Total
<b>Saldo a 31/12/2017</b>	2.259.552,26 €	1.469.251,23 €	318.923,20 €	4.047.726,69 €
* Aplicació del resultat de l'exercici 2017		318.923,20 €	- 318.923,20 €	- €
* Resultat de l'exercici 2018		- 42.080,00 €	149.262,75 €	107.182,75 €
<b>Saldo a 31/12/2018</b>	<b>2.259.552,26 €</b>	<b>1.746.094,43 €</b>	<b>149.262,75 €</b>	<b>4.154.909,44 €</b>

## 11. Passius financers

### 1. Deutes a llarg termini

#### ENDEUTAMENT A LLARG TERMINI

Descripció deute	Exercici 2019	Exercici 2018
	Import a retornar LLARG termini	Import a retornar LLARG termini
Deutes amb BSCH - Préstec hipotecari	185.386,22 €	1.556.365,49 €
Deutes amb BBVA - Préstec ICO 400	59.570,57 €	129.375,66 €
<b>Total deutes a llarg termini amb entitats de crèdit</b>	<b>244.956,79 €</b>	<b>1.685.741,15 €</b>
Bestreta Avanza, MITYC (Rural Livin Lab)	248.900,58 €	331.867,46 €
Bestreta Parquetazo, Gen Cat (PCITAL DIUE)	347.084,25 €	462.779,00 €
Bestreta Herbam, MITYC	41.666,64 €	52.083,31 €
Bestreta Acteparq - MICINN 2009	3.013,36 €	3.766,69 €
Bestreta Acteparq - MICINN 2010	40.277,06 €	48.332,48 €
Deutes transformables en subvencions, donacions i llegats	2.276.265,08 €	2.754.804,78 €
<b>Total altres passius financers a llarg termini</b>	<b>2.957.206,97 €</b>	<b>3.653.633,72 €</b>
<b>ENDEUTAMENT TOTAL A LLARG TERMINI</b>	<b>3.202.163,76 €</b>	<b>5.339.374,87 €</b>

### 2. Deutes a curt termini

Tot seguit es detallen les operacions de tresoreria a curt termini contractades pel CTFC, vigents a data 31 de desembre de 2019:

#### PÒLISSES DE CRÈDIT I OPERACIONS DE TRESORERIA

Descripció deute	Límit concedit	Import disposat	Import disponible
Pòlissa de crèdit BANCO SANTANDER	125.000,00 €	109.420,14 €	15.579,86 €
Pòlissa de crèdit BBVA	250.000,00 €	139.772,84 €	110.227,16 €
Pòlissa de crèdit CAIXABANK	300.000,00 €		300.000,00 €
<b>Total deutes a curt termini amb entitats de crèdit</b>	<b>675.000,00 €</b>	<b>249.192,98 €</b>	<b>425.807,02 €</b>

Les operacions de tresoreria a curt termini vigents a data 31 de desembre de 2018 eren:

#### PÒLISSES DE CRÈDIT I OPERACIONS DE TRESORERIA

Descripció deute	Límit concedit	Import disposat	Import disponible
Pòlissa de crèdit BANCO SANTANDER	125.000,00 €		125.000,00 €
Pòlissa de crèdit BBVA	250.000,00 €	236.810,95 €	13.189,05 €
Pòlissa de crèdit CAIXABANK	400.000,00 €		400.000,00 €
Operació préstec Bullet CAIXABANK	100.334,67 €	32.894,67 €	
Bestreta tresoreria UNIVERSITAT DE LLEIDA	130.000,00 €	130.000,00 €	
<b>Total deutes a curt termini amb entitats de crèdit</b>	<b>1.005.334,67 €</b>	<b>399.705,62 €</b>	<b>538.189,05 €</b>

A continuació es detalla el saldo de totes les partides que componen l'endeutament a curt termini:

### DEUTES A CURT TERMINI

Descripció deute	Exercici 2019	Exercici 2018
	Import a retornar CURT termini	Import a retornar CURT termini
Deutes amb BSCH - Préstec hipotecari	33.706,60 €	239.440,84 €
Deutes amb BBVA - Préstec ICO 400	69.791,78 €	67.879,14 €
Deutes amb BBVA - Préstec ICO 70		12.376,15 €
Operació préstec Bullet Caixabank		32.894,67 €
Pòlissa de crèdit Banc Santander	109.420,14 €	- €
Pòlissa de crèdit BBVA	139.772,84 €	236.810,95 €
<b>Total deutes a curt termini amb entitats de crèdit</b>	<b>352.691,36 €</b>	<b>589.401,75 €</b>
Deutes a curt termini	3.887,89 €	
Operació bestreta tresoreria Universitat de Lleida		130.000,00 €
Bestreta Avanza, MITYC (Rural Livin Lab)	165.933,76 €	145.192,04 €
Bestreta Parquetazo, Gen Cat (PCi TAL DIUE)	578.473,75 €	462.779,00 €
Bestreta Herbam, MITYC	20.833,34 €	18.229,18 €
Bestreta Acteparq - MICINN 2009	753,33 €	753,33 €
Bestreta Acteparq - MICINN 2010	8.055,42 €	8.055,42 €
Import a transferir a socis per projectes	1.127.008,63 €	722.310,11 €
Deutes transformables en subvencions, donacions i llegats	3.142.732,74 €	3.181.966,09 €
Partides pendents d'aplicació	857,89 €	860,89 €
Ingressos pendents d'aplicació	144.908,78 €	194.125,95 €
Ingressos matrícules pendents d'aplicació	1.011,50 €	1.011,50 €
Ingressos Caixa Corporació pendents d'aplicació	0,07 €	0,07 €
Pagaments pendents d'aplicació	- 29.833,31 €	- 25.543,50 €
Pagament nòmines pendent d'aplicació	- 21,00 €	- 21,00 €
Pagament remesa factures pendent d'aplicació	- 63,90 €	- 63,90 €
Pagament amb targeta de crèdit pendent d'aplicació	- 1.840,43 €	- 5.723,51 €
Fiances rebudes a curt termini	51.040,39 €	48.383,55 €
<b>Total altres passius financers a curt termini</b>	<b>5.213.738,85 €</b>	<b>4.882.315,22 €</b>
Proveïdors	496.494,29 €	353.479,61 €
Personal CTFC - despeses quilometratge LVs	- 118,60 €	- 497,17 €
<b>Total proveïdors</b>	<b>496.375,69 €</b>	<b>352.982,44 €</b>
Creditors	78.088,05 €	79.397,96 €
Creditors per integració Incafust	9.518,60 €	9.518,60 €
Creditors per prestacions de serveis, factures pendents de rebre o de formalitzar		261.688,00 €
	3.369,44 €	9.293,38 €
<b>Total creditors varis</b>	<b>90.976,09 €</b>	<b>359.897,94 €</b>
Remuneracions pendents de pagament	4.571,59 €	793,59 €
<b>Total Personal (remuneracions pendents de pagament)</b>	<b>4.571,59 €</b>	<b>793,59 €</b>

## 12. Cobertures comptables

---

El CTFC no utilitza cobertures comptables.

## 13. Situació fiscal

---

La composició del saldo amb les Administracions Públiques és:

	Exercici 2019	Exercici 2018
<b><u>Deutor</u></b>		
Hisenda Pública, deutora per devolució d'impostos	1.368,84 €	1.368,84 €
<b>Total actius per impost corrent</b>	<b>1.368,84 €</b>	<b>1.368,84 €</b>
Hisenda Pública, deutora per IVA	35.913,49 €	120.406,02 €
Hisenda Pública, deutora per subvencions a Incafust	3.762,64 €	3.762,64 €
Hisenda Pública, IVA suportat	33.181,88 €	19.470,00 €
<b>Total Altres crèdits amb Administracions Públiques</b>	<b>72.858,01 €</b>	<b>143.638,66 €</b>
<b><u>Creditor</u></b>		
Hisenda Pública, creditora per retencions practicades	109.240,02 €	82.257,61 €
Organismes de la Seguretat Social	108.552,36 €	75.849,59 €
Hisenda Pública, IVA repercutit	1.745,82 €	7.522,08 €
<b>Total Altres deutes amb Administracions Públiques</b>	<b>219.538,20 €</b>	<b>165.629,28 €</b>

## 14. Ingressos i despeses

---

El detall del Compte de Pèrdues i Guanyos adjunta, que apareix a la pàgina 6 d'aquests Comptes Anuals, és el següent:

<b>Detall del compte de pèrdues i guanys</b>	<b>Exercici 2019</b>	<b>Exercici 2018</b>
1. Consum de mercaderies		
a) Compres, netes de devolucions i qualsevol descompte, de les quals:		
- nacionals		
- adquisicions intracomunitàries		
- importacions		
b) Variació d'existències		
2. Consum de matèries primeres i altres matèries consumibles		
a) Compres, netes de devolucions i qualsevol descompte, de les quals:		
- nacionals		
- adquisicions intracomunitàries		
- importacions		
b) Variació d'existències		
3. Càrregues socials:	761.791,97 €	688.554,96 €
a) Seguretat Social a càrrec de l'empresa	734.462,19 €	673.590,83 €
b) Aportacions i dotacions per a pensions		
c) Altres càrregues socials	27.329,78 €	14.964,13 €
4. Venda de béns i prestació de serveis produïts per permuta de béns no monetaris i serveis		
5. Resultats originats fora de l'activitat normal de l'empresa inclosos en "altres resultats"	156.038,18 €	1,96 €
6. Despeses associades a una reestructuració:		
a) Despeses de personal		
b) Altres despeses d'explotació		
c) Deteriorament i resultat per venda de l'immobilitzat		
d) Altres resultats associats a la reestructuració		

Comentar que pel que fa als Resultats originats fora de l'activitat normal de l'empresa inclosos en "altres resultats", s'ha comptabilitzat com a despeses excepcionals una provisió per import de 156.641,34 € per les despeses derivades del ciberatac patit pel CTFC.

## 15. Existències

La composició de les existències és la següent:

	31/12/2019	31/12/2018
Comercials		
Matèries primeres i altres aprovisionaments		
Productes en curs		
Subproductes, residus i materias recuperats		
Avançaments a proveïdors	36.078,60 €	29.918,46 €
<b>Total</b>	<b>36.078,60 €</b>	<b>29.918,46 €</b>

En aquest cas, els avançaments a proveïdors corresponen bàsicament a dipòsits constituïts de diferents projectes que du a terme el CTFC.

## 16. Actius construïts o adquirits per a altres entitats i altres existències

El CTFC no ha construït actius o ha adquirit per a altres entitats.

## 17. Moneda estrangera

El CTFC no disposa d'actiu i/o passiu expressat en moneda estrangera.

## 18. Diferències de canvi

Durant aquest exercici s'han produït diferències positives de canvi per import de 151,33 €.

## 19. Transferències, subvencions i altres ingressos i despeses

### 1. Transferències i subvencions rebudes

En aquest apartat s'informa de la procedència de les transferències i les subvencions rebudes pel CTFC durant l'exercici 2019, així com de l'import total de drets reconeguts per aquest concepte.

### DRETS RECONEGUTS A L'EXERCICI 2019

Descripció	Drets reconeguts exercici 2019	Drets reconeguts exercici 2018
Transferències i subvencions de l'Estat	416.184,30 €	450.281,34 €
Transferències i subvencions de la Generalitat de Catalunya	2.558.220,77 €	2.410.498,58 €
Transferències i subvencions de la Universitat de Lleida	20.000,00 €	33.129,50 €
Transferències i subvencions de la Diputació de Lleida	117.409,69 €	362.285,17 €
Transferències i subvencions de la Diputació de Barcelona	176.965,90 €	123.953,39 €
Transferències i subvencions del Consell Comarcal del Solsonès		28.004,72 €
Transferències i subvencions de l'Ajuntament de Solsona	16.000,00 €	8.000,00 €
Transferències i subvencions de la Diputació de Girona	55.382,77 €	22.828,07 €
Transferències i subvencions de la Diputació de Tarragona	26.618,40 €	3.462,76 €
Transferències i subvencions de la Unió Europea i de l'exterior	1.220.981,79 €	1.374.847,46 €
Transferències i subvencions del sector privat	1.450,92 €	2.997,89 €
<b>Total Transferències i subvencions rebudes</b>	<b>4.609.214,54 €</b>	<b>4.820.288,88 €</b>

Complementa aquesta informació el quadre que apareix en el punt 26.2 Despeses amb finançament afectat, pàgines 42 i 43 d'aquesta Memòria, on apareixen tots els projectes en curs, l'import ja executat, i el previst d'executar a curt i llarg termini.

## 2. Transferències i subvencions concedides

El CTFC, en el marc del projecte REFORLEB, ha efectuat despesa en transferències de capital a socis per projectes per import de 8.418,20 €.

## 3. Aportació de capital del Departament d'Agricultura, Ramaderia, Pesca i Alimentació.

Mereix una especial atenció, tant per la finalitat de la concessió com per l'import que aquesta significa, la Resolució de disposició i lliurament al Consorci Centre de Ciència i Tecnologia Forestal de Catalunya (CTFC) del Departament d'Agricultura, Ramaderia, Pesca i Alimentació, corresponent a l'aportació de capital de l'any 2019, de data 24 de maig de 2019, que autoritza la disposició i el lliurament de **1.500.000,00 €** en concepte d'aportació de capital de l'exercici 2019 del DARP al CTFC, en un únic pagament, amb l'objectiu d'amortitzar parcialment el préstec hipotecari.

Tal i com indica la Intervenció General del Departament de Vicepresidència i d'Economia i Hisenda de la Generalitat de Catalunya en les Instruccions sobre transferències, subvencions i aportacions de capital a entitats públiques i privades, de data 8 de novembre de 2016, l'entitat beneficiària comptabilitzarà les transferències i subvencions de caràcter no reintegrable com a ingressos, directament en el patrimoni net (compte del subgrup 13X).

Essent una subvenció per a la cancel·lació de passius amb un finançament específic, s'imputarà en proporció a la vida útil del bé, aplicant el mateix mètode que per a la dotació a l'amortització dels elements finançats.

No s'ha imputat cap ingrés per aquest concepte durant l'exercici 2019. Aquests es començaran a aplicar a partir de l'any 2020.

## 20. Provisions i contingències

### PROVISIONS I CONTINGÈNCIES A 31/12/2019

Compte	Descripció	Import provisionat
1400001	Provisions per retribucions a LT al personal - Paga 2013	108.609,93 €
1400002	Provisions per retribucions a LT al personal - Paga 2012	102.930,12 €
1410001	Provisió per a impostos	90.000,00 €
5292100	Provisió despeses derivades ciberatac	156.641,34 €
<b>TOTAL PROVISIONAT</b>		<b>458.181,39 €</b>

Els epígrafs 1400001 i 1400002 recullen provisions per retribucions al personal. En concret, es va provisionar a curt termini el que resta per liquidar de la paga extraordinària de l'exercici 2012 que no es va fer efectiva en el seu dia. A llarg termini es va provisionar la paga extra que correspon a l'exercici 2013, i que tampoc no es va liquidar en el seu moment corresponent. Durant l'exercici 2019 s'ha retornar un 40% de la paga corresponent a l'exercici 2013, havent ajustat l'import de la provisió. S'ha reclassificat a llarg termini l'import provisionat per la paga extra 2012, ja que no s'ha liquidat cap import per aquest concepte durant 2019 i no hi ha cap certesa de que s'acabi liquidant l'any 2020.

L'epígraf 1410001 recull una provisió per impostos, i més concretament per IVA, donat que l'Agència Tributària està fent inspeccions als Centres de Recerca en relació a l'IVA suportat que aquests es dedueixen, i a la seva activitat dual. Atès aquesta situació, s'ha dotat una provisió seguint els criteris de prudència.

S'ha creat l'epígraf 5292100 on es recull la Provisió per les despeses derivades del ciberatac que va patir el CTFC a finals de l'exercici 2019, i que es valoren en 156.641,34 €. La provisió es considera a curt termini.

Pel que fa a l'any 2018, aquest quadre reflecteix la situació del moment, així com els comentaris que l'acompanyen:

### PROVISIONS I CONTINGÈNCIES A 31/12/2018

Compte	Descripció	Import provisionat
1400001	Provisions per retribucions a LT al personal	174.795,89 €
1410001	Provisió per a impostos	90.000,00 €
5290100	Provisions per retribucions a CT al personal	102.930,12 €
<b>TOTAL PROVISIONAT</b>		<b>367.726,01 €</b>

Els epígrafs 1400001 i 5290100 recullen provisions per retribucions al personal. En concret, s'ha provisionat a curt termini el que resta per liquidar de la paga extraordinària de l'exercici 2012 que no es va fer efectiva en el seu dia. A llarg termini s'ha provisionat la paga extra que correspon a l'exercici 2013, i que tampoc no es va liquidar en el seu moment corresponent. Atès que ambdues pagues és possible que s'hagin de liquidar, sempre que la situació de tresoreria ho permeti, s'ha fet una provisió a curt per la paga més antiga i a llarg termini per la paga de 2013, ja que en el cas que es torni, possiblement no sigui durant l'exercici 2019.

I l'epígraf 1410001 recull una provisió per impostos, i més concretament per IVA, donat que l'Agència Tributària està fent inspeccions als Centres de Recerca en relació a l'IVA suportat que aquests es dedueixen, i a la seva activitat dual. Atès aquesta situació, s'ha dotat una provisió seguint els criteris de prudència.



## 21. Informació sobre medi ambient

---

### 1. Obligacions reconegudes

El CTFC no té obligacions reconegudes en l'exercici amb càrrec a cada grup de programes de la política despesa 'Medi ambient'.

## 22. Actius en estat de venda

---

El CTFC no disposa d'actius en estat de venda.

## 23. Operacions amb parts vinculades

---

El CTFC ha mantingut activitat durant l'exercici 2019 amb les següents parts vinculades:

- GEIE FORESPIR, de qui s'han rebut factures per 6.364,00 € en concepte dels serveis prestats per GEIE FORESPIR per la seva col.laboració en un estudi.
- FOREST BIOENGINEERING SOLUTIONS, S.A. A finals de l'exercici 2019, el CTFC ha emès factures a aquesta entitat per import de 43.973,18 euros, en concepte dels serveis prestats a aquesta entitat per part del CTFC. Així mateix, s'han rebut factures emeses per FBS, S.A. per import de 114.635,74 euros.

Durant l'exercici 2018, l'activitat amb les parts vinculades va ser:

- GEIE FORESPIR, amb qui s'ha reconegut drets per import de 2.296€ relacionats amb el projecte Gallipyr, i de qui s'han rebut factures per 18.440,00 €, essent 12.040,00 € en concepte de l'aportació anual que el CTFC fa a aquesta entitat i 6.364,00 € en concepte dels serveis prestats per GEIE FORESPIR per la seva col.laboració en un estudi.
- FOREST BIOENGINEERING SOLUTIONS, S.A. A finals de l'exercici 2018, el CTFC ha emès factures a aquesta entitat per import de 31.185,03 euros, en concepte dels serveis prestats a aquesta entitat per part del CTFC. Així mateix, s'han rebut factures emeses per FBS, S.A. per import de 102.671,93 euros.
- El Centre va invertir 15.025,30 € com a aportació inicial a la Fundació CEDRICAT, entitat a la qual també va concedir dues bestretes reintegrables per import de 60.000,00 €. Atès que aquesta fundació va entrar en concurs de creditors, tant l'aportació inicial com les bestretes van ser provisionades.

Totes les transaccions efectuades amb les empreses del grup han estat realitzades a valor de mercat.

El CTFC és propietari del 100% del capital social de Forest Bioengineering Solutions, S.A., el que va suposar en el seu dia una inversió de 60.000,00 €.

## 24. Presentació per activitats del compte del resultat econòmic patrimonial

L'entitat no utilitza el compte del resultat econòmic patrimonial classificant les despeses econòmiques incloses per activitats.

## 25. Operacions per administració de recursos a compte d'altres ens públics

El CTFC no efectua operacions per administració de recursos públics.

## 26. Informació pressupostaria

A continuació es presenta la informació pressupostaria corresponent a aquest exercici.

### 26.1. Exercici corrent

#### 1) Pressupost de despeses

##### a) Modificacions de crèdit

#### MODIFICACIONS DE CRÈDIT. PRESSUPOST DESPESES

Orgànica	Programa	Econòmica	Descripció	Transferències de crèdit positives	Transferències de crèdit negatives	Total modificacions
01	551	1300001	Personal fix - retribucions bàsiques	47.500,00 €	- €	47.500,00 €
01	551	1310001	Personal laboral temporal - retribucions bàsiques	216.707,48 €	- €	216.707,48 €
01	551	1320001	Personal laboral alta direcció - retribucions bàsiques	3.000,00 €	- €	3.000,00 €
01	551	1600001	Seguretat Social	18.975,97 €	- €	18.975,97 €
01	551	2260005	Organitzacions de reunions, conferències i cursos		200.000,00 € -	200.000,00 €
01	551	2260089	Altres despeses diverses	559.420,86 €		559.420,86 €
01	551	2270013	Treballs tècnics		400.000,00 € -	400.000,00 €
01	551	3100001	Interessos d'operacions de tresoreria		16.134,71 € -	16.134,71 €
01	551	4900001	Transferències corrents a l'exterior	8.500,00 €		8.500,00 €
01	551	6700002	Inversions en altre immobilitzat material		200.000,00 € -	200.000,00 €
01	551	9100001	Cancel.lació de préstecs del sector públic a llarg termini	- €	240.865,29 € -	240.865,29 €
01	551	9120001	Cancel.lació de préstecs d'ens de fora del sector públic a LT	1.500.000,00 €		1.500.000,00 €
<b>TOTAL</b>				<b>2.354.104,31 €</b>	<b>1.057.000,00 €</b>	<b>1.297.104,31 €</b>

#### MODIFICACIONS DE CRÈDIT. PRESSUPOST D'INGRESSOS

Orgànica	Programa	Econòmica	Descripció	Transferències de crèdit positives	Transferències de crèdit negatives	Total modificacions
		4100013	Del Dep. d'Agricultura, Ramaderia, Pesca i Alimentació		651.821,59 € -	651.821,59 €
		4480001	D'altres entitats participades pel sector públic de la Generalitat	448.925,90 €		448.925,90 €
		8300013	Subvenció de capital del Dep. d'Agricultura, Ramaderia, Pesca i A.	1.500.000,00 €	- €	1.500.000,00 €
<b>TOTAL</b>				<b>1.948.925,90 €</b>	<b>651.821,59 €</b>	<b>1.297.104,31 €</b>

## 26.2. Grau d'execució del pressupost

### **Pressupost de despeses**

El global del pressupost de despeses del CTFC era de 5.845.208,28 €. S'han dut a terme modificacions pressupostàries per import de 1.297.104,31 €, de manera que el pressupost definitiu queda fixat en 7.142.312,59 €. S'han reconegut obligacions per import de 6.748.174,44 €, el que suposa un grau d'execució del 94,48%.

El capítol 1. Remuneracions del personal, amb un pressupost inicial de 2.851.561,15 €, té modificacions pressupostàries per 286.183,45 €. Així, el pressupost definitiu queda en 3.137.744,60 €. Les obligacions reconegudes netes són 3.137.588,17 €, el que suposa una execució del 100%.

Pel que fa al capítol 2. Despeses corrents de béns i serveis, el pressupost inicial era de 1.825.730,64 €. Les modificacions pressupostàries fan que el pressupost definitiu sigui de 1.785.151,50 €. Les obligacions reconegudes netes són 1.707.291,00 €, el que suposa una execució del 95,64%.

En quant al capítol 3. Despeses financeres, el pressupost inicial era de 27.428,23 €, però es redueix amb les modificacions pressupostàries a 11.293,52 €. La execució ha estat de 7.866,62 €, el que suposa un grau d'execució del 69,66%.

Respecte al capítol 4. Transferències corrents, sense pressupost inicial, s'ha dotat de 8.500,00 € en base a modificacions pressupostàries. Finalment s'ha executat despesa per import de 8.418,20 €, i el grau d'execució ha estat del 99,04%.

Pel que fa al capítol 6. Inversions reals, el pressupost inicial era de 371.500,00 €, però s'ha reduït a 171.500,00 € a causa de les modificacions de crèdit. Tenint present que les obligacions reconegudes han estat de 151.181,92 €, el grau d'execució que representa ha estat de 88,15%.

Finalment, al capítol 9. Variació de passius financers, que disposava d'un pressupost inicial de 768.988,26 €, se li apliquen unes modificacions de crèdit de 1.259.134,71 €, quedant així fixat el pressupost definitiu en 2.028.122,97 €. Com que les obligacions reconegudes són de 1.735.982,11 €, el grau d'execució resultant és 85,59%.

### **Pressupost d'ingressos**

El global del pressupost d'ingressos del CTFC era de 5.845.208,28 €. S'han dut a terme modificacions pressupostàries per import de 1.297.104,31 €, de manera que el pressupost definitiu queda fixat en 7.142.312,59 €. S'han reconegut drets per import de 6.988.439,02 €, el que suposa un grau d'execució del 97,85%.

Pel que fa al capítol 3. Taxes, venda de béns i serveis i altres ingressos, el pressupost inicial era de 963.300,00 €, essent els drets reconeguts nets 851.176,61 €. Així, suposa una execució del 88,36%.

El capítol 4. Transferències corrents disposava d'una dotació pressupostària de 4.848.899,28 €, que amb les modificacions de crèdit queda una dotació definitiva de 4.646.003,59 €. Els drets reconeguts relacionats amb aquest capítol han estat de 4.609.214,54 €, de manera que el seu grau d'execució ha estat del 99,21%.

En quant al capítol 5. Ingressos patrimonials, s'havien pressupostat 33.009,00 €. Els drets reconeguts han estat 28.047,87 €, el que significa un grau d'execució del 84,97%.

El capítol 8. Variació d'actius financers no tenia dotació inicial, però atès que el Departament d'Agricultura, Ramaderia, Pesca i Alimentació de Generalitat de Catalunya ha fet una aportació com a subvenció de capital per import de 1.500.000,00 € amb la finalitat d'amortitzar deute hipotecari de les instal·lacions on el CTFC realitza les seves activitats, s'ha dut a terme una modificació pressupostària

per aquest import. Així, tant el pressupost definitiu com els drets reconeguts nets coincideixen en el seu import, amb un grau d'execució del 100%.

### 26.3. Despeses amb finançament afectat

A continuació s'informa dels projectes reintegrables en curs, detallant l'import concedit, l'import executat o no reintegrable a 31/12/2019, i la despesa afectada o pendent d'executar.

Codi intern	Projecte	Import total concedit	Executat fins 31/12/2019	Pendent d'executar		
				A curt termini	A llarg termini	TOTAL
070016	ENGAGING	4.448,90 €	4.448,90 €	0,00 €	0,00 €	0,00 €
110002	PD PASTURCAR	29.900,00 €	15.042,79 €	14.857,21 €	0,00 €	14.857,21 €
120026	H2020 SIMRA	99.993,75 €	91.347,06 €	8.646,69 €	0,00 €	8.646,69 €
120027	H2020 SINCERE	225.750,00 €	103.645,13 €	61.052,44 €	61.052,43 €	122.104,87 €
120028	ERA NET POLYFOREST	99.000,00 €	78.327,41 €	20.672,59 €	0,00 €	20.672,59 €
120029	EFFECT	270.875,00 €	12.144,68 €	77.619,10 €	181.111,22 €	258.730,32 €
150023	LIFE PINASSA	395.749,38 €	395.749,38 €	0,00 €	0,00 €	0,00 €
150027	LIFE MIXFORCHANGES	310.327,80 €	192.350,42 €	67.415,65 €	50.561,73 €	117.977,38 €
150031	DARP XARXA PARCEL·LES	29.589,99 €	29.589,99 €	0,00 €	0,00 €	0,00 €
150033	DIGI BOSCOS VELLS	10.000,00 €	10.000,00 €	0,00 €	0,00 €	0,00 €
150034	EFA QUALITY PINEA	83.200,00 €	33.758,43 €	42.378,49 €	7.063,08 €	49.441,57 €
150036	DIGI BOSCOS VELLS	10.000,00 €	8.472,74 €	1.527,26 €	0,00 €	1.527,26 €
150038/540045	LIFE BIORGEST	244.594,80 €	38.356,01 €	54.996,99 €	151.241,80 €	206.238,79 €
150042	PD PREVENCIO INCENCIS	24.207,50 €	12.158,64 €	12.048,86 €	0,00 €	12.048,86 €
150045	INTERREG SUDOE FORMANRISK	172.499,99 €	0,00 €	62.727,27 €	109.772,72 €	172.499,99 €
150049	COF LIFE BIORGEST (2019-2023)	105.092,00 €	12.623,00 €	37.346,00 €	55.123,00 €	92.469,00 €
160001	RAMON Y CAJAL MIGUEL DE CÁCERES	308.600,00 €	245.174,07 €	33.333,33 €	30.092,60 €	63.425,93 €
160002	BECA FPI ANTOINE CABON	86.778,24 €	86.778,24 €	0,00 €	0,00 €	0,00 €
160003	DRESS	93.170,00 €	18.557,69 €	37.306,16 €	37.306,15 €	74.612,31 €
160004	FPI RUTH DELGADO	88.250,00 €	4.175,74 €	21.932,42 €	62.141,84 €	84.074,26 €
170016	PREVAIL	95.311,06 €	39.162,44 €	51.829,49 €	4.319,13 €	56.148,62 €
170017	RECIPE	92.085,47 €	0,00 €	48.044,60 €	44.040,87 €	92.085,47 €
180006	PD PAM CATALEG	27.505,00 €	20.102,87 €	7.402,13 €	0,00 €	7.402,13 €
180007	PD PAM MAQUINARIA	29.619,20 €	21.548,72 €	8.070,48 €	0,00 €	8.070,48 €
190049	INTERREG BID-REX	387.669,90 €	351.812,18 €	28.686,18 €	7.171,54 €	35.857,72 €
190054	INTERREG POCTEFA GREEN	74.335,00 €	74.335,00 €	0,00 €	0,00 €	0,00 €
190061	DIGI LLAVORS	41.239,20 €	41.239,20 €	0,00 €	0,00 €	0,00 €
190063	EFA FAUNAPYR	37.570,00 €	20.502,26 €	17.067,74 €	0,00 €	17.067,74 €
190066	Fundación Biodiversidad SISO	18.389,00 €	12.250,28 €	6.138,72 €	0,00 €	6.138,72 €
195917	BECA FI ANA SANZ 2017	20.546,88 €	20.546,88 €	0,00 €	0,00 €	0,00 €
195918	BECA FI ANA SANZ 2018	19.659,12 €	19.659,12 €	0,00 €	0,00 €	0,00 €
195919	AJUT FI ANA SANZ	20.603,20 €	15.602,40 €	5.000,80 €	0,00 €	5.000,80 €
220008	INTERREG POCTEFA IFORWOOD	209.894,10 €	205.977,78 €	3.916,32 €	0,00 €	3.916,32 €
220010	PROJECTE PILOT PLANELL CLT	15.291,00 €	15.291,00 €	0,00 €	0,00 €	0,00 €
220011	PECT BERGUEDA	269.446,05 €	99.566,08 €	89.046,16 €	80.833,81 €	169.879,97 €
22C011	PECT BERGUEDA - DIBA	134.723,03 €	49.783,04 €	44.523,08 €	40.416,91 €	84.939,99 €
220012	PECT LLEIDA VALORITZACIO	349.548,55 €	109.906,64 €	134.777,35 €	104.864,56 €	239.641,91 €
220013	PECT LLEIDA VALORITZACIO - DdLL	174.774,28 €	54.953,32 €	67.388,67 €	52.432,29 €	119.820,96 €
240031	LIFE EUROBIRD PORTAL	83.914,00 €	83.914,00 €	0,00 €	0,00 €	0,00 €
240033	ERA NET FUTUBIOECOM	99.700,00 €	59.001,84 €	40.698,16 €	0,00 €	40.698,16 €
240036	CEMFOR	37.840,00 €	15.371,81 €	22.468,19 €	0,00 €	22.468,19 €
240040	INMODES	163.350,00 €	95.523,27 €	67.826,73 €	0,00 €	67.826,73 €
240042	JdC ALEJANDRA MORAN	64.000,00 €	45.950,23 €	18.049,77 €	0,00 €	18.049,77 €
240044	PD DRON BOSCOS	29.278,75 €	18.870,74 €	10.408,01 €	0,00 €	10.408,01 €
240045	PD DRON FAUNA	29.157,50 €	18.975,74 €	10.181,76 €	0,00 €	10.181,76 €
250002	CONVENI DdLL - LA CAIXA	0,00 €	0,00 €	0,00 €	0,00 €	0,00 €
260001	RAMON Y CAJAL VIRGILIO HERMOSO	308.600,00 €	207.288,67 €	33.348,37 €	67.962,96 €	101.311,33 €

Codi intern	Projecte	Import total concedit	Executat fins 31/12/2019	Pendent d'executar		
				A curt termini	A llarg termini	TOTAL
260519	AJUT FPI MONICA LANZAS	19.102,72 €	14.327,04 €	4.775,68 €	0,00 €	4.775,68 €
350040	INTERREG POCTEFA PYREMPFOR	162.740,16 €	111.171,46 €	51.568,70 €	0,00 €	51.568,70 €
350042	ERASMUS ECOACT	17.144,00 €	16.384,00 €	0,00 €	760,00 €	760,00 €
350043	ERASMUS EFOROWN	67.400,00 €	67.400,00 €	0,00 €	0,00 €	0,00 €
350046	ERASMUS FORESTRY EDU TRYNER	41.791,00 €	27.493,00 €	14.298,00 €	0,00 €	14.298,00 €
350047	ERASMUS QUALITYFOREST	54.636,00 €	54.636,00 €	0,00 €	0,00 €	0,00 €
350049	ERASMUS NET4FOREST	63.305,00 €	26.020,00 €	22.371,00 €	14.914,00 €	37.285,00 €
350050	ERASMUS BLEFT	29.541,54 €	7.476,00 €	13.239,32 €	8.826,22 €	22.065,54 €
350051	ERASMUS EMOC	53.299,00 €	4.205,00 €	18.410,25 €	30.683,75 €	49.094,00 €
350052	ERASMUS VALOR	111.315,00 €	2.480,00 €	38.412,35 €	70.422,65 €	108.835,00 €
350053	INTERREG POCTEFA MÈSTRES	25.795,82 €	0,00 €	12.897,91 €	12.897,91 €	25.795,82 €
360012	H2020 INCREDIBLE	171.125,00 €	137.747,91 €	33.377,09 €	0,00 €	33.377,09 €
360014	PTA RITA HENRIQUES	39.000,00 €	10.147,22 €	10.400,00 €	18.452,78 €	28.852,78 €
360015	GO MOKOGEST	167.086,28 €	0,00 €	114.780,95 €	52.305,33 €	167.086,28 €
370001	RAMON Y CAJAL JORDI GARCIA GONZALO	308.600,00 €	191.740,00 €	33.526,67 €	83.333,33 €	116.860,00 €
370002	H2020 SUFORUN	541.919,98 €	489.791,79 €	48.181,52 €	3.946,67 €	52.128,19 €
370004	FORPLADEM	10.000,00 €	3.000,00 €	7.000,00 €	0,00 €	7.000,00 €
370005	NOBEL	145.500,00 €	14.269,02 €	62.990,87 €	68.240,11 €	131.230,98 €
370006	PD SIMULADOR CREIXEMENT	29.950,00 €	15.083,61 €	14.866,39 €	0,00 €	14.866,39 €
370008	DI IRINA CRISTAL	33.960,00 €	2.800,32 €	11.684,88 €	19.474,80 €	31.159,68 €
390043	ENPI LIBAN GOVERNANÇA	387.987,24 €	387.987,24 €	0,00 €	0,00 €	0,00 €
390049	EUROPAID AMUR- RUSIA	161.600,00 €	161.600,00 €	0,00 €	0,00 €	0,00 €
390050	EUROPAID IRAN	261.273,75 €	124.574,14 €	65.615,72 €	71.083,89 €	136.699,61 €
400043	DARP CABLE AERI	29.862,50 €	29.862,50 €	0,00 €	0,00 €	0,00 €
400044	DIPTA XARXA CALOR PROXIMITAT	10.816,07 €	10.816,07 €	0,00 €	0,00 €	0,00 €
400045	PROMOBIOMASSE	187.875,00 €	57.828,42 €	120.043,00 €	10.003,58 €	130.046,58 €
410007	PTA FRANCESC BOLAÑO	39.000,00 €	10.833,33 €	13.000,00 €	15.166,67 €	28.166,67 €
420004	DIGI BIOMASSA	10.000,00 €	10.000,00 €	0,00 €	0,00 €	0,00 €
420005	DIGI BIOMASSA	10.000,00 €	8.498,90 €	1.501,10 €	0,00 €	1.501,10 €
470020	IED PERE CASALS (INCORPORACION ESTABLE DE DOCTORES)	100.000,00 €	100.000,00 €	0,00 €	0,00 €	0,00 €
470022	FOR RES	108.900,00 €	25.468,27 €	41.715,86 €	41.715,87 €	83.431,73 €
470028	LIFE CLIMARK	139.799,00 €	93.576,84 €	26.412,81 €	19.809,35 €	46.222,16 €
470032	FB2019_MATOSEQ	51.523,00 €	0,00 €	25.762,50 €	25.760,50 €	51.523,00 €
470033	INTERREG POCTEFA ACCLIMAFOR	47.793,04 €	0,00 €	19.776,43 €	28.016,61 €	47.793,04 €
540035	LIFE ALNUS	645.030,00 €	324.469,15 €	213.706,96 €	106.853,89 €	320.560,85 €
540040	INTERREG POCTEFA HABIOS	163.930,57 €	158.623,22 €	5.307,35 €	0,00 €	5.307,35 €
540041	INTERREG POCTEFA CONECTFOR	51.892,83 €	0,00 €	21.472,90 €	30.419,93 €	51.892,83 €
540044	CERES	85.880,25 €	32.562,92 €	42.653,87 €	10.663,46 €	53.317,33 €
560001	INTERREG BIO4ECO	224.179,00 €	207.371,26 €	15.860,11 €	947,63 €	16.807,74 €
560003	PECT SMART RURAL	252.969,31 €	64.304,47 €	112.774,05 €	75.890,79 €	188.664,84 €
56C003	PECT SMART RURAL DIBA	252.969,31 €	64.304,47 €	112.774,05 €	75.890,79 €	188.664,84 €
560004	PECT LLEIDA PLANIFICACIÓ	413.250,00 €	14.482,37 €	274.792,63 €	123.975,00 €	398.767,63 €
56C004	PECT LLEIDA PLANIFICACIÓ DdLL	361.000,00 €	12.651,22 €	240.047,85 €	108.300,93 €	348.348,78 €
580718	BECA FI CARLA JUVINYÀ 2018	19.986,52 €	19.986,52 €	0,00 €	0,00 €	0,00 €
610009	IED JOSE RAMON GONZALEZ (INCORPORACION ESTABLE DE DOCTORES)	100.000,00 €	100.000,00 €	0,00 €	0,00 €	0,00 €
611218	BECA FI GORAN 2018	21.146,88 €	18.146,88 €	3.000,00 €	0,00 €	3.000,00 €
611219	AJUT FI GORAN KRSNIK	20.003,20 €	15.002,40 €	5.000,80 €	0,00 €	5.000,80 €
470027/600027	INTERREG EFA CANOPEE	97.562,34 €	97.562,34 €	0,00 €	0,00 €	0,00 €
TOTAL		11.875.518,95 €	6.500.351,13 €	3.142.732,74 €	2.276.265,08 €	5.418.997,82 €

26.4. Conciliació del Resultat Pressupostari amb el Compte de Pèrdues i Guanys

## CONCILIACIO RESULTAT PRESSUPOSTARI I COMPTABLE

<b>I. RESULTAT PRESSUPOSTARI</b>		<b>240.264,58 €</b>
(+) Drets reconeguts nets		6.988.439,02 €
(-) Obligacions reconegudes netes		-6.748.174,44 €
<b>II. (+) DESPESES PRESSUPOSTARIES COMPTES DE BALANÇ</b>		<b>387.010,45 €</b>
(+) Inversions reals	Cap. 6	151.181,92 €
(+) Passius financers	Cap. 9	235.828,53 €
(+) Actius financers	Cap. 8	
<b>III. (-) INGRESSOS PRESSUPOSTARIS COMPTES BALANÇ</b>		<b>- €</b>
(-) Passius financers	Cap. 9	
(-) Actius financers	Cap. 8	
<b>IV. (+/-) PARTIDES NO PRESSUPOSTÀRIES</b>		<b>- 401.304,83 €</b>
(-) Amortització immobilitzat	68x	- 396.122,35 €
(+/-) Variació provisió per operacions comercials	490	- 5.182,48 €
(+/-) Variació provisió remuneracions a personal	297	
(-) Pèrdua en inversions a llarg termini		
<b>V. TOTAL ( I + II - III - IV )</b>		<b>225.970,20 €</b>
<b>VI. RESULTAT ECONÒMIC - PATRIMONIAL</b>		<b>225.970,20 €</b>

## 27. Període mig de pagament

Es mostra el període mig de pagament per a l'exercici 2019 i la seva comparativa amb l'exercici anterior:

	<b>Exercici 2019</b>	<b>Exercici 2018</b>
Període mig de pagament a proveïdors	25,92	25,10
Rati d'operacions pagades	24,93	25,07
Rati d'operacions pendents de pagament	29,07	25,33
	<b>Import euros</b>	<b>Import euros</b>
Total pagaments realitzats	1.865.823,97	1.514.427,75
Total pagaments pendents	583.201,08	180.211,00

## 28. Fets posteriors al tancament

El COVID-19, s'ha convertit a nivell mundial en una emergència sanitària afectant els ciutadans, a les empreses i l'economia en general, fins al punt que l'Organització Mundial de la Salut (OMS) l'ha declarat una pandèmia tant per la seva ràpida expansió com pels seus efectes.

Davant d'aquesta situació Espanya, seguint els precedents d'altres països europeus on s'han registrat unes taxes elevades d'afectats, ha dut a terme mesures dràstiques, amb la intenció de limitar l'expansió del virus, així com altres mesures destinades a esmorteir els seus efectes econòmics.


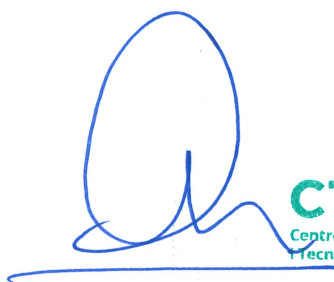
Entre aquestes mesures destaquem l'entrada en vigor, el 14 de març passat de 2020, de el Reial Decret 463/2020, de 14 de març, pel qual es declara l'estat d'alarma per a la gestió de la situació de crisi sanitària ocasionada pel COVID-19.

Si bé és difícil, a la data de formulació d'aquests comptes anuals, fer unes previsions sobre l'expansió d'aquesta pandèmia i els seus efectes sobre l'economia, entenem que el Consorci, atenent a la seva situació particular i a les mesures que està duent a terme, ha continuat la seva activitat habitual, de manera que la situació no repercutirà en els seus comptes anuals de 2019, però potser sí en les seves previsions per a l'exercici 2020, com succeirà amb la majoria de les entitats espanyoles.

No hi ha més Informació sobre la naturalesa i conseqüències financeres dels fets posteriors, d'importància relativa significativa, que es produeixin després de la data de tancament de balanç i que no es reflecteixin en el compte de pèrdues i guanys o en el balanç, i l'efecte financer d'aquestes circumstàncies.

## DILIGÈNCIA DE SIGNATURA

Els presents Comptes Anuals corresponents a l'exercici 2019, que figuren en les pàgines precedents, números 1 a 49, han estat formulats pel Director del Consorci Centre de Ciència i Tecnologia Forestal de Catalunya en data 1 de setembre de 2020 per a l'aprovació per part de la Junta.



Signat: Antoni Trasobares i Rodríguez  
Director del Consorci Centre de Ciència i Tecnologia Forestal de Catalunya